

**Étude sur l'utilité de l'Enquête menée auprès des étudiants de cycles supérieurs et de formation professionnelle 2007 : Satisfaction des étudiants et des étudiantes de l'Université Western Ontario**

Rédigé par Nicholas Spence, PhD, l'Université Western Ontario pour le Conseil ontarien de la qualité de l'enseignement supérieur



Conseil ontarien  
de la qualité de  
l'enseignement supérieur

Un organisme du gouvernement de l'Ontario

## Démenti :

Les opinions exprimées dans ce document de recherche sont celles des auteurs. Elles ne reflètent pas nécessairement les point de vues ni les politiques officielles du Conseil ontarien de la qualité de l'enseignement supérieur ou d'autres organismes qui auraient pu soutenir financièrement ou autrement la réalisation de ce projet.

### Citer cette publication dans le format suivant:

Spence, N. (2009) *Étude sur l'utilité de l'Enquête menée auprès des étudiants de cycles supérieurs et de formation professionnelle 2007 : Satisfaction des étudiants et des étudiantes de l'Université Western Ontario*. Toronto : Conseil ontarien de la qualité de l'enseignement supérieur.

Publié par:

## Le Conseil ontarien de la qualité de l'enseignement supérieur

1, rue Yonge, Bureau 2402

Toronto, ON Canada

M5E 1E5

Téléphone : (416) 212-3893

Télécopieur : (416) 212-3899

Courriel: [www.heqco.ca](http://www.heqco.ca)

# Table de matières

<b>SOMMAIRE</b> .....	<b>9</b>
<b>INTRODUCTION</b> .....	<b>12</b>
<b>DONNÉES</b> .....	<b>13</b>
<b>RÉSULTATS INTÉRESSANTS</b> .....	<b>14</b>
<b>ANALYSE DESCRIPTIVE DES STATISTIQUES</b> .....	<b>15</b>
<i>Profil démographique</i> .....	15
<i>Programme</i> .....	17
<i>Sources de soutien financier</i> .....	18
<i>Endettement</i> .....	18
<i>Obstacles au cheminement dans le programme d'études</i> .....	19
<i>Ressources universitaires</i> .....	23
<i>Développement d'habiletés professionnelles</i> .....	26
<b>ANALYSE EXPLICATIVE</b> .....	<b>43</b>
<i>Modèle de régression logistique: qualité de l'expérience sur le plan scolaire</i> .....	44
<i>Modèle de régression logistique: qualité du programme d'études supérieures</i> .....	47
<i>Modèle de régression logistique: qualité de l'expérience globale</i> .....	50
<i>Modèle de régression logistique: choix de la même université</i> .....	53
<i>Modèle de régression logistique: recommander l'université à une personne intéressée par votre programme</i> .....	56
<i>Modèle de régression logistique: satisfaction envers le directeur de recherche</i> .....	59
<b>CONCLUSION</b> .....	<b>70</b>
<b>RÉFÉRENCES</b> .....	<b>72</b>

## Liste des tableaux

<b>Tableau 1:</b> En général, comment qualifiez-vous votre expérience sur le plan scolaire dans cette université? (Modélisation de la cote de la réponse « élevée »).....	46
<b>Tableau 2:</b> En général, comment qualifieriez-vous votre programme d'études supérieures dans cette université? (Modélisation de la cote de la réponse « élevée »).....	49
<b>Tableau 3:</b> En général, comment qualifieriez-vous votre expérience globale dans cette université? (Modélisation de la cote de la réponse « élevée »).....	52
<b>Tableau 4:</b> Si vous deviez recommencer vos études aux cycles supérieurs, choisiriez-vous la même université? (Modélisation de la cote de la réponse « oui »).....	55
<b>Tableau 5:</b> Recommanderiez-vous cette université à une personne intéressée par votre programme? (Modélisation de la cote de la réponse « oui »).....	58
<b>Tableau 6:</b> Les directeurs de recherché remplissent différentes fonctions en tant que mentors. En general, mon directeur de recherché a bien rempli son rôle. (Modélisation de la cote de la réponse « d'accord »).....	61
<b>Tableau 7:</b> Sommaire des modèles statistiques: tous les résultants d'intérêt.....	65

## Liste des figures

- Figure 1** Distribution selon l'âge des populations d'étudiants diplômés (total) et des populations d'étudiants au doctorat, à la maîtrise en recherche et à la maîtrise professionnelle à l'Université de Western Ontario.....16
- Figure 2** Distribution de l'ensemble des étudiants diplômés (total) et des étudiants au doctorat, à la maîtrise en recherche et à la maîtrise professionnelle par faculté à l'Université de Western Ontario.....17
- Figure 3** Distribution des étudiants diplômés de l'Université de Western Ontario selon le niveau de dette d'études.....19
- Figure 4** Les étudiants diplômés de l'Université de Western Ontario ont été invités à évaluer l'importance de leurs engagements professionnels et financiers en tant qu'obstacle à leur cheminement dans leur programme. La figure ci-dessus illustre la répartition des étudiants pour chacune des cotes attribuées.....20
- Figure 5** Les étudiants diplômés de l'Université de Western Ontario ont été invités à évaluer dans quelle mesure leurs obligations familiales étaient un obstacle à leur cheminement dans leur programme. La figure ci-dessus illustre la répartition des étudiants pour chacune des cotes attribuées.....21
- Figure 6** Les étudiants diplômés de l'Université de Western Ontario ont été invités à évaluer dans quelle mesure la structure et les exigences du programme étaient un obstacle à leur cheminement dans leur programme. La figure ci-dessus illustre la répartition des étudiants pour chacune des cotes attribuées.....22
- Figure 7** Les étudiants diplômés de l'Université de Western Ontario ont été invités à évaluer les services de bibliothèque de leur établissement en se fondant sur la qualité qu'ils ont constatée lorsqu'ils en ont fait usage. La figure ci-dessus illustre la répartition des étudiants selon les cotes attribuées.....24
- Figure 8** Les étudiants diplômés de l'Université de Western Ontario ont été invités à évaluer les services de santé de leur établissement en se fondant sur la qualité qu'ils ont constatée lorsqu'ils en ont fait usage. La figure ci-dessus illustre la répartition des étudiants selon les cotes attribuées.....25

<b>Figure 9</b> Les étudiants diplômés de l'Université de Western Ontario ont été invités à évaluer les processus de registrariat de leur établissement en se fondant sur la qualité qu'ils ont constatée lorsqu'ils en ont fait usage. La figure ci-dessus illustre la répartition des étudiants selon les cotes attribuées.....	26
<b>Figure 10</b> Les étudiants diplômés de l'Université de Western Ontario ont été invités à évaluer la qualité du soutien et de la formation qu'ils ont reçus sous forme de conseils/ateliers sur les possibilités de carrière universitaire. La figure ci-dessus illustre la répartition des étudiants selon les cotes attribuées.....	27
<b>Figure 11</b> Les étudiants diplômés de l'Université de Western Ontario ont été invités à évaluer la qualité du soutien et de la formation qu'ils ont reçus sous forme de conseils/ateliers sur les autres possibilités de carrière (non universitaire). La figure ci-dessus illustre la répartition des étudiants selon les cotes attribuées.....	28
<b>Figure 12</b> La répartition des réponses données par les étudiants diplômés de l'Université de Western Ontario à la question suivante: « si vous deviez recommencer vos études aux cycles supérieurs, choisiriez-vous la même université? ».....	29
<b>Figure 13</b> La répartition des réponses données par les étudiants diplômés de l'Université de Western Ontario à la question suivante: « si vous deviez recommencer vos études aux cycles supérieurs, choisiriez-vous le même domaine d'études? ».....	30
<b>Figure 14</b> La répartition des réponses données par les étudiants diplômés de l'Université de Western Ontario à la question suivante: « recommanderiez-vous cette université à une personne intéressée par votre programme? ».....	31
<b>Figure 15</b> La répartition des réponses données par les étudiants diplômés de l'Université de Western Ontario à la question suivante: « recommanderiez-vous cette université à une personne intéressée par un autre domaine? ».....	32
<b>Figure 16</b> La répartition des réponses données par les étudiants diplômés de l'Université de Western Ontario à la question suivante: « si vous deviez recommencer vos études aux cycles supérieures, choisiriez-vous le même directeur de recherche? ».....	33

<b>Figure 17</b> La répartition de réponses données par les étudiants diplômés de l'Université de Western Ontario à la question suivante: « en general, comment qualifieriez-vous votre expérience sur le plan scolaire dans cette université? ».....	34
<b>Figure 18</b> La répartition de réponses données par les étudiants diplômés de l'Université de Western Ontario à la question suivante: « en general, comment qualifieriez-vous votre expérience de vie étudiante dans cette université? ».....	35
<b>Figure 19</b> La répartition de réponses données par les étudiants diplômés de l'Université de Western Ontario à la question suivante: « en general, comment qualifieriez-vous votre programme d'études supérieures dans cette université? ».....	36
<b>Figure 20</b> La répartition de réponses données par les étudiants diplômés de l'Université de Western Ontario à la question suivante: « en general, comment qualifieriez-vous votre experience globale dans cette université? ».....	37
<b>Figure 21</b> Les étudiants diplômés de l'Université de Western Ontario ont été invités à déclarer s'ils étaient d'accord ou non pour que leur directeur de recherche avait bien rempli son rôle. La figure ci-dessus illustre la répartition des étudiants selon les cotes attribuées.....	38
<b>Figure 22</b> Les étudiants diplômés de l'Université de Western Ontario ont été invités à évaluer la disponibilité des cours don't ils avaient besoin pour terminer leur programme. La figure ci-dessus illustre la répartition des étudiants selon les cotes attribuées.....	39
<b>Figure 23</b> Les étudiants diplômés de l'Université de Western Ontario ont été invités à évaluer la qualité de l'enseignement donné dans leur cours. La figure ci-dessus illustre la répartition des étudiants selon les cotes attribuées.....	40
<b>Figure 24</b> Les étudiants diplômés de l'Université de Western Ontario ont été invités à évaluer la possibilité de prendre des cours hors de leur programme. La figure ci-dessus illustre la répartition des étudiants selon les cotes attribuées.....	41

**Figure 25** Les étudiants diplômés de l'Université de Western Ontario ont été invités à évaluer la possibilité qu'ils avaient d'effectuer des travaux interdisciplinaires. La figure ci-dessus illustre la répartition des étudiants selon les cotes attribuées.....42



## Sommaire

L'Enquête auprès des étudiants à la maîtrise et au doctorat (EEMD) a été menée en 2007 afin de relever les particularités de l'expérience des étudiants à diverses universités canadiennes. Elle a recueilli de l'information sur diverses questions aussi bien que des données démographiques. La capacité de l'EEMD à éclairer la qualité de l'enseignement supérieur en Ontario et les processus connexes suscite certainement un grand intérêt. Les étudiants de l'Université de Western Ontario (UWO), notamment, ont répondu à l'EEMD, et les résultats obtenus à cet endroit ont servi à la présente étude de cas approfondie sur l'enquête. La constatation des niveaux de satisfaction des étudiants de deuxième et de troisième cycle de l'UWO est un sujet de grand intérêt. L'information à ce propos est importante pour diverses raisons, y compris pour hausser les taux de fidélisation et de diplomation aussi bien que pour améliorer l'expérience globale des étudiants. L'analyse des données propres à l'UWO vise à dégager les tendances actuelles et les relations qui présentent de l'intérêt, et à circonscrire un cadre qui mettrait au jour des secteurs stratégiques qui appellent de l'attention en vue d'améliorer l'expérience de l'étudiant diplômé.

Le présent document est composé d'une analyse descriptive et d'une analyse explicative.

Voici certaines conclusions descriptives intéressantes :

- 70,0 % des étudiants ont déclaré qu'ils choisiraient la même université s'ils devaient recommencer leurs études aux cycles supérieurs.
- 82,0 % des étudiants ont fait savoir qu'ils choisiraient le même domaine d'études s'ils devaient recommencer leurs études aux cycles supérieurs.
- 76,6 % des étudiants ont dit qu'ils recommanderaient leur université à une personne intéressée par leur programme.
- 89,5 % des étudiants ont qualifié d'élevée la qualité de leur expérience sur le plan scolaire à leur université.
- 84,1 % des étudiants ont jugé élevée la qualité de leur expérience de vie étudiante à leur université.
- 85,7 % des étudiants considèrent comme élevée la qualité de leur programme d'études supérieures à leur université.
- 87,9 % des étudiants estimaient que la qualité de leur expérience globale à leur université était élevée.
- 81,4 % des étudiants ont déclaré que leur directeur de recherche a généralement bien rempli son rôle.
- 77,1 % des étudiants ont dit que la disponibilité des cours dont ils avaient besoin pour terminer leur programme était élevée.
- 87,3 % des étudiants ont qualifié d'élevée la qualité de l'enseignement donné dans leurs cours.
- 68,3 % des étudiants ont dit bénéficier de nombreuses occasions de prendre des cours hors de leur programme.
- 69,8 % des étudiants ont déclaré qu'ils bénéficiaient de nombreuses possibilités d'interaction entre les disciplines.

Une analyse des processus et des mécanismes régissant la satisfaction des étudiants diplômés a dégagé diverses tendances :

- Le rôle du directeur de recherche est primordial. Le directeur de recherche est le mentor de l'étudiant diplômé et le représentant de l'université avec lequel il aura normalement le plus d'interaction. Par conséquent, il faut continuer de miser sur son rôle pour accroître la satisfaction des étudiants.

- La relation entre les professeurs et les étudiants ressort fortement de tous les résultats. Une culture positive et ouverte dans laquelle les étudiants sont à l'aise lors de leur interaction avec les professeurs paraît très importante. Les étudiants semblent s'épanouir le plus dans une atmosphère positive.
- Les étudiants attachent beaucoup d'importance au travail scolaire (quantité, qualité générale de l'enseignement supérieur, disponibilité des cours). Le travail scolaire offre l'occasion d'acquérir un important volume de connaissances dans son domaine d'études, et les étudiants attendent des professeurs qu'ils leur offrent cette expérience. Il y aurait beaucoup d'avantages à fixer au niveau approprié la quantité de travail scolaire et à maximiser la disponibilité des cours.
- Les conseils/ateliers sur les possibilités de carrière universitaire sont indispensables aux étudiants. Les études mènent à la carrière. Les étudiants qui aspirent à un diplôme de deuxième ou de troisième cycle (préalable obligatoire) s'intéressent particulièrement à l'information sur l'emploi en milieu universitaire.
- Les services et les ressources universitaires ne semblent pas importants. Toutefois, dans certains cas les étudiants utilisent les services de bibliothèque.
- Le type de grade joue un rôle dans certains cas. Une distinction est à signaler entre les étudiants à la maîtrise professionnelle et les étudiants à la maîtrise en recherche et au doctorat, les premiers ayant une perception de l'établissement d'enseignement de loin plus positive que celle de leurs homologues spécialisés en recherche.
- Le niveau d'endettement, les engagements professionnels et financiers, la division d'études supérieures, l'année d'étude, le sexe, la publication, le financement accordé pour assister à des conférences, les conseils/ateliers sur les autres possibilités de carrière (non universitaire) et les ressources universitaires, y compris les services de santé et les processus de registrariat, ne semblent pas expliquer les résultats intéressants.
- Les modèles expliquent à des degrés très variés les divers résultats relatifs à la satisfaction. Les qualités d'un bon directeur de recherche sont bien comprises. Par contre, les modèles sont loin d'expliquer aussi bien la probabilité qu'un répondant choisisse de nouveau la même université ou recommande son université à une personne qui songe à s'inscrire à son programme. La qualité du programme d'enseignement supérieur, de l'expérience universitaire et de l'expérience en général se situe entre les deux extrémités de l'échelle en ce qui concerne notre degré de compréhension des divers résultats.

Les enquêtes de la nature de l'EEMD doivent être exécutées régulièrement pour mesurer les changements à long terme et évaluer les progrès que marque l'université grâce aux efforts qu'elle engage pour répondre aux besoins des étudiants.

Il serait logique, dans les circonstances, de choisir des enquêtes souples qui englobent les besoins de l'établissement dans son ensemble et qui comportent des questions propres aux facultés et aux départements, surtout dans le cas des programmes d'études professionnelles.

Une analyse comparative de la situation de l'UWO en regard de celle d'établissements de taille et de calibre comparables mettrait en perspective, dans une certaine mesure, les conclusions de la présente étude. La présente étude de cas nous livre des leçons générales sur l'enseignement supérieur en Ontario et partout au Canada :

- L'EEMD permet de comprendre les processus d'enseignement supérieur.

- Il serait avantageux d'étendre l'étude à un ensemble de données élargi qui engloberait de l'information sur d'autres universités, car cette façon de faire permettrait de dépasser les limites imposées par les ensembles de taille modeste et d'effectuer des analyses comparatives.
- Le présent outil d'enquête offre la possibilité de broser un tableau provincial ou national de l'état de l'enseignement supérieur qui profiterait au gouvernement et à d'autres parties intéressées en faisant la lumière sur des questions stratégiques, par exemple le financement des études supérieures, les obstacles à la diplomation, l'infrastructure institutionnelle et d'autres facteurs susceptibles d'amélioration.
- Si nous voulons conserver l'avantage concurrentiel international que possèdent nos établissements d'enseignement supérieur, nous devons effectuer des analyses aux niveaux provincial et national en nous fondant sur des données détaillées telles celles qu'offre l'EEMD pour promouvoir des changements pertinents et nous adapter aux circonstances.

Dans l'ensemble, nous porterons au maximum nos chances de réussite si les universités, les gouvernements et les autres parties intéressées particulières possèdent les outils nécessaires pour prendre des décisions éclairées en matière d'enseignement supérieur. La production de données utiles est indispensable au succès à tous les paliers.

# Introduction

L'Enquête auprès des étudiants à la maîtrise et au doctorat (EEMD) a été menée en 2007 pour éclairer l'expérience des étudiants d'universités partout au Canada et améliorer les occasions d'étude offertes aujourd'hui et à l'avenir. Elle a recueilli des renseignements sur diverses questions allant de la satisfaction générale à l'égard de l'université, des directeurs de recherche, des domaines d'études et des programmes, à la qualité des interactions, à la quantité de travail scolaire, au développement des habiletés professionnelles, à l'expérience en recherche, aux ressources universitaires et à la vie étudiante. Les répondants étaient également invités à fournir des données démographiques tels âge, état matrimonial, soutien financier et niveau de dette d'études.

Le Conseil ontarien de la qualité de l'enseignement supérieur s'est montré vivement intéressé par l'utilisation des données de l'EEMD pour examiner la qualité de l'enseignement supérieur en Ontario et les processus connexes. Les étudiants de l'Université de Western Ontario (UWO) ont répondu à l'EEMD, et leurs réponses ont fait l'objet d'une étude de cas approfondie afin d'illustrer l'utilité de l'enquête.

La mesure du niveau de satisfaction des étudiants diplômés ayant des besoins variés suscite un fort intérêt à l'UWO. Les renseignements en la matière sont importants pour diverses raisons, notamment pour hausser le taux de fidélisation et de diplomation et améliorer l'expérience globale des étudiants. L'analyse particulière des données de l'UWO vise à dégager les tendances actuelles et les relations qui présentent de l'intérêt, et à circonscrire un cadre qui permettrait de recenser des secteurs stratégiques d'importance dans lesquels intervenir pour hausser la satisfaction des étudiants diplômés. Les perspectives nuancées qui découlent de l'analyse marquent un premier pas important, car elles indiquent les usages auxquels se prêteraient éventuellement les résultats de l'EEMD de 2007 et mettent en lumière certaines de ses lacunes.

L'analyse a compté quatre principales composantes :

- a) un examen préalable approfondi des questions, en consultation avec les parties intéressées, pour définir un contexte intégré dans lequel situer l'analyse des résultats de recherche;
- b) un examen de l'ensemble de données qui a mis l'accent sur des questions de méthodologie, par exemple les données manquantes, et l'élaboration de solutions pertinentes;
- c) l'établissement de statistiques descriptives qui ont fourni un aperçu général des tendances;
- d) une analyse en profondeur des conclusions initiales par l'application de techniques statistiques pertinentes.

La première partie du présent document consiste en une description des données et des indicateurs clés qui présentent de l'intérêt, suivie d'un exposé exhaustif sur l'ensemble de données utilisé. Viennent ensuite la présentation de statistiques descriptives choisies et la présentation et l'analyse d'une série de modèles statistiques. En dernier lieu, nous tirons des conclusions de nos travaux et proposons des domaines dans lesquels effectuer des recherches à l'avenir.

Fait à noter, l'annexe traite de questions méthodologiques se rapportant aux données manquantes et à la validité. Elle comprend également la version intégrale des statistiques descriptives, ventilées par établissement, faculté et type de grade (doctorat, maîtrise en recherche et maîtrise professionnelle). La dernière partie de l'annexe consiste en une présentation technique exhaustive du modèle statistique intégral.

## Données

À la session d'hiver 2007, l'Université de Western Ontario (UWO), aussi bien que 27 autres universités canadiennes, a invité ses étudiants diplômés à répondre à une enquête intégrée sur leur expérience. Il s'agissait d'une enquête auprès de la population visant la totalité des étudiants diplômés à toutes les années des programmes d'études, sous réserve de la seule exception des participants aux programmes de MBA. Le présent rapport de recherche est fondé sur les données de l'*Enquête auprès des étudiants à la maîtrise et au doctorat (EEMD) 2007 pour l'Université de Western Ontario*.

Les réponses des facultés de droit et de sciences dentaires n'ont pas été prises en compte, étant donné que les résultats d'analyse, quels qu'ils aient été, auraient été inutiles et trompeurs en raison du nombre négligeable de répondants. Le Collège Huron a également été exclu de l'analyse, puisque ses étudiants ne sont pas considérés comme faisant partie de l'UWO, la population ciblée. Par conséquent, la taille de l'échantillon total est passée de 1 365 à 1 354.

Certaines valeurs manquent à l'ensemble des données. L'ampleur des valeurs manquantes pour une question particulière varie de 3,7 % à 78,3 %, et il manque de 10 % à 20 % des valeurs à un pourcentage élevé de variables. Il existe diverses solutions au problème des données manquantes, selon les écrits spécialisés en statistique, la pire d'entre elles consistant probablement à ne pas tenir compte du problème (Allison, 2002; Little et Rubin, 1987; Maxim, 1999). Aux fins du présent projet de recherche, les données manquantes sont traitées par l'application de la méthode de l'imputation multiple, considérée comme la méthode de choix en principe par la plupart des statisticiens (King et autres, 2001). L'imputation multiple consiste simplement à prédire les valeurs manquantes d'une variable au moyen d'autres variables comprises dans l'ensemble de données. Puisque les valeurs générées sont prédites, plusieurs valeurs vraisemblables sont produites, normalement de cinq à dix. Les valeurs ainsi obtenues sont ensuite imputées au nombre d'ensembles de données qui correspond au nombre d'estimations pour chaque valeur manquante (cinq, dans le cas présent). Chaque ensemble de données contient les mêmes valeurs pour les éléments observés et des valeurs estimatives différentes pour les imputations. Ensuite, l'analyste analyse chaque ensemble complet de données, le soumet à des opérations statistiques choisies, puis combine les résultats de la totalité des ensembles (l'annexe fournit de plus amples précisions à ce sujet).

## Résultats intéressants

Comme il a été mentionné déjà, l'objectif de l'analyse des résultats de l'enquête sur la satisfaction à l'Université de Western Ontario (UWO) est de recueillir de l'information sur les dimensions essentielles de l'établissement afin de permettre aux administrateurs, au corps professoral et au personnel autre d'en recenser les forces et les faiblesses et d'améliorer l'expérience des étudiants. Toutefois, la présente analyse est d'application plus large, en ce sens qu'elle illustre l'usage susceptible d'être fait des résultats de l'Enquête auprès des étudiants à la maîtrise et au doctorat (EEMD) pour comprendre l'enseignement supérieur, tel qu'il existe dans d'autres universités ontariennes et canadiennes.

L'EEMD fournit de l'information sur plusieurs secteurs de l'établissement. Comme le nombre d'indicateurs est extrêmement élevé, il a été décidé de centrer le présent projet de recherche sur des domaines particuliers qui présentent de l'importance capitale pour l'UWO. Des consultations approfondies et des réunions avec plusieurs des principales parties intéressées à l'établissement ont débouché sur un consensus sur les principaux indicateurs qui présentaient de l'intérêt. *Si vous deviez recommencer vos études aux cycles supérieurs :*

- Choisiriez-vous la même université?
- Recommanderiez-vous cette université à une personne intéressée par votre programme?

Réponses :

- a. Non
- b. Peut-être
- c. Oui

*En général, comment qualifieriez-vous :*

- Votre expérience sur le plan scolaire dans cette université?
- Votre programme d'études supérieures dans cette université?
- Votre expérience globale dans cette université?

Réponses :

- a. Faible qualité
- b. Qualité élevée

*Les directeurs de recherche remplissent différentes fonctions en tant que mentors. Indiquez dans quelle mesure l'énoncé suivant DÉCRIT LE COMPORTEMENT de votre directeur de recherche.*

- en général, a bien rempli son rôle.

Réponses :

- a. Pas d'accord
- b. D'accord
- c. Ne s'applique pas/Pas d'opinion

# Analyse descriptive des statistiques

L'Enquête auprès des étudiants à la maîtrise et au doctorat (EEMD) à laquelle ont répondu les étudiants de l'Université de Western Ontario (UWO) offre de l'information utile aux niveaux de l'établissement et de la faculté. Le nombre de répondants par département étant faible, la fréquence des réponses n'est pas présentée, étant donné que les données ne sont pas fiables. Tout au long de l'analyse, une distinction est établie entre trois groupes analytiques importants : étudiants au doctorat, étudiants à la maîtrise en recherche et étudiants à la maîtrise professionnelle. L'expérience des étudiants appartenant à chaque groupe sera vraisemblablement différente, étant donné les exigences, la durée, le coût et les objectifs distincts des programmes<sup>1</sup>.

Un certain nombre de fréquences choisies sont mises en évidence ci-après au niveau de l'établissement (l'annexe présente la liste complète des fréquences au niveau de l'établissement et à celui de la faculté).

## Profil démographique

Environ les deux tiers des étudiants étaient âgés de 21 à 30 ans, tandis que 16,0 % se situaient dans la fourchette des 31 à 35 ans, 16,5 % avaient plus de 36 ans et 1,9 % avaient 21 ans ou moins. La figure 1 illustre la distribution des réponses pour l'université (total) et les types de grade, c'est-à-dire doctorat, maîtrise en recherche et maîtrise professionnelle.

---

<sup>1</sup> Aucune des questions sur le directeur de recherche ne s'applique aux étudiants à la maîtrise professionnelle, et elles ne sont donc pas comprises dans les résultats.

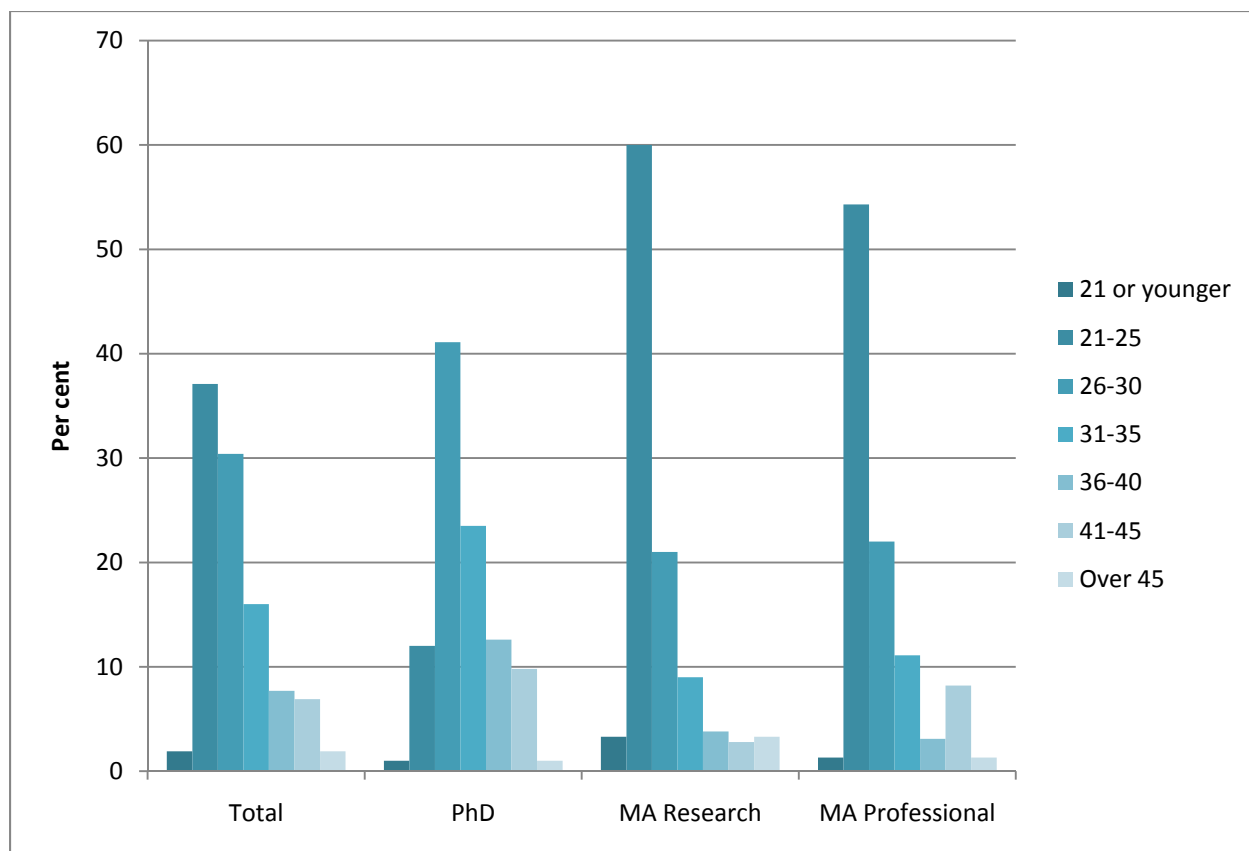


Figure 1 – Distribution selon l'âge des populations d'étudiants diplômés (total) et des populations d'étudiants au doctorat, à la maîtrise en recherche et à la maîtrise professionnelle à l'Université de Western Ontario

- En réponse à la question sur leur état matrimonial, la plupart des étudiants ont déclaré être célibataires (59,7 %), puis, dans l'ordre, mariés (29,3 %), habitant avec compagnon/compagne (8,3 %), divorcés (1,7 %) et séparés (1,0 %).
- Quelque 82 % des étudiants ont dit ne pas avoir d'enfants; 10,3 %, un enfant; 5,5 %, deux enfants; 1,4 %, trois enfants; 0,5 %, quatre enfants ou plus.
- La très grande majorité des étudiants (82,4 %) habitaient dans un logement hors campus qui n'était pas la propriété de l'université. Environ 8,2 % des étudiants occupaient un logement hors campus qui était la propriété de l'université, et 9,5 % vivaient dans un logement d'étudiants sur le campus.
- Les étudiants étaient des « citoyens canadiens » à 63,1 %, 23,2 % ont déclaré être « citoyens d'un autre pays avec visa d'étudiant ou autre visa de non-immigrant », tandis que 13,7 % d'entre eux ont dit être des « résidents permanents au Canada ».
- La part des étudiants qui se sont identifiés comme Autochtones ou ont dit être de descendance autochtone s'est établie à 2,7 %.



## Programme

- La ventilation des étudiants entre les facultés de l'université est la suivante : arts (8,5 %), administration des affaires (2,1 %), génie (19,4 %), éducation (2,9 %), sciences de la santé (13,6 %), technologie de l'information et études médiatiques (10,2 %), musique (2,1 %), médecine (12,3 %), sciences (16,8 %) et sciences sociales (12,3 %). La figure 2 ci-dessous illustre la répartition des étudiants par faculté pour l'ensemble de l'université (total) et les types de grade, c'est-à-dire doctorat, maîtrise en recherche et maîtrise professionnelle.
- Près de la moitié des étudiants étaient en première année; 26,7 %, en deuxième année; 11,2 %, en troisième année; 8,3 %, en quatrième année; 5,8 %, en cinquième année ou plus.
- Le tiers des étudiants prévoient terminer leur programme avant la fin de l'année universitaire.

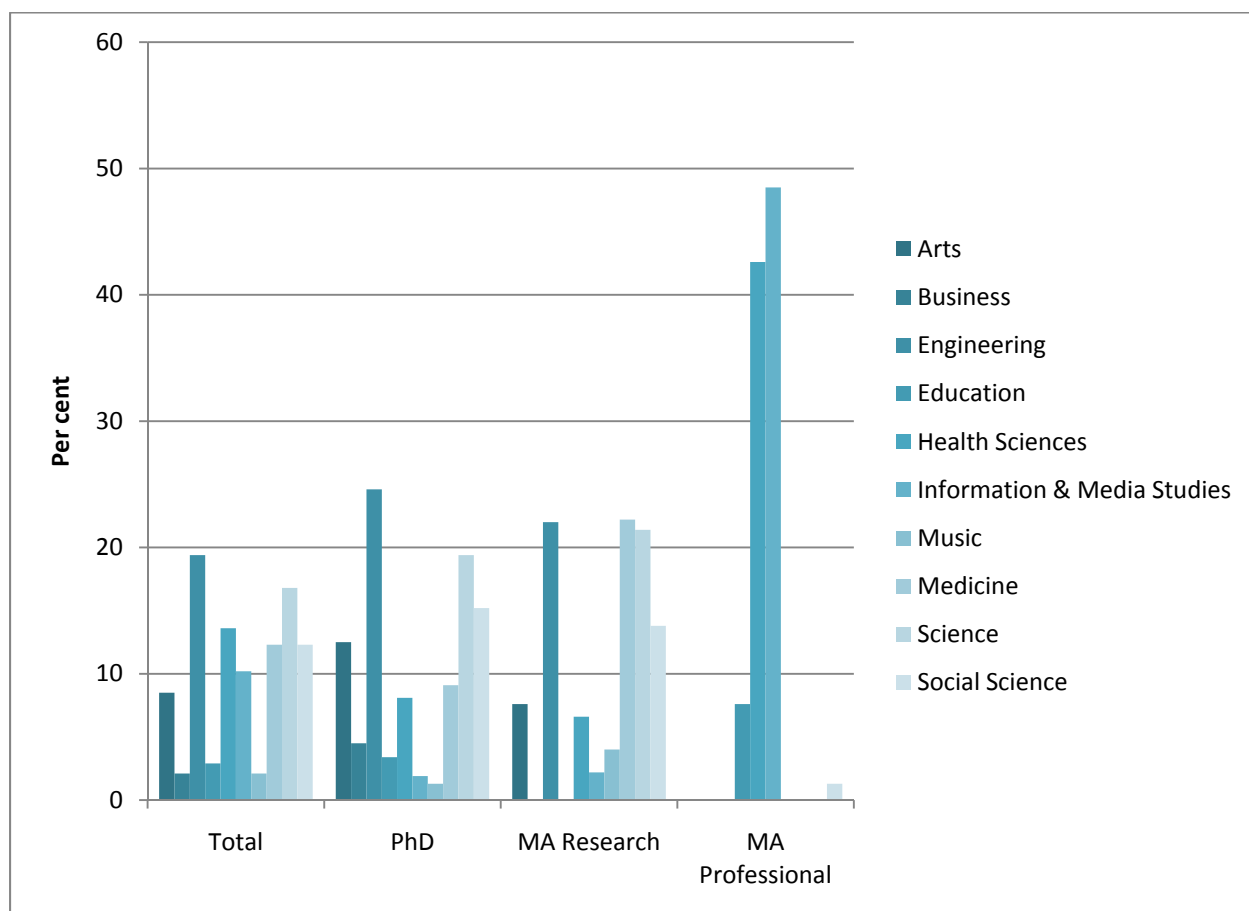


Figure 2 – Distribution de l'ensemble des étudiants diplômés (total) et des étudiants au doctorat, à la maîtrise en recherche et à la maîtrise professionnelle par faculté à l'Université de Western Ontario

## Sources de soutien financier

Les sources de financement des études aux cycles supérieurs à cet établissement mentionnées le plus fréquemment étaient, dans l'ordre, les postes d'auxiliaire d'enseignement (63,3 %), les postes d'assistant de recherche (48,1 %), les prêts, les économies et l'aide de la famille (44,3 %), et les bourses de l'université (30,1 %). Les bourses couvrant tout ou partie des droits de scolarité et les exonérations complètes ou partielles des droits de scolarité, les bourses du gouvernement provincial et celles d'un organisme subventionnaire fédéral sont des sources de soutien qui ont toutes été mentionnées à une fréquence modérée : environ le cinquième des répondants ont déclaré bénéficier d'un soutien provenant des sources précitées pendant leur programme actuel. Les données montrent que les étudiants au doctorat et à la maîtrise en recherche répondaient à cette tendance du financement des études aux cycles supérieurs, quoique le pourcentage des étudiants au doctorat ayant déclaré bénéficier de bourses, de renonciations aux droits de scolarité, de postes d'auxiliaire d'enseignement et de postes d'assistant de recherche ait été plus élevé. Les étudiants à la maîtrise professionnelle ont déclaré des sources différentes de financement de leurs études aux cycles supérieurs : les prêts, les économies et l'aide de la famille (69,1 %) étaient au premier rang, tandis que les emplois hors campus (13,2 %), les autres emplois sur le campus (12,3 %), les postes d'assistant de recherche (11,6 %), les bourses du gouvernement provincial (9,8 %), les bourses et les renonciations correspondant à une partie des droits de scolarité (9,5 %) et les postes d'auxiliaire d'enseignement (9,0 %) ont tous été classés dans une fourchette relativement étroite.

## Endettement

Environ 35 % des étudiants diplômés estimaient qu'ils n'auraient pas de dette d'études à rembourser après leur diplomation. Près de 60 % de la totalité des étudiants ont dit n'avoir accumulé aucune dette lors de leurs études de premier cycle, quoique la donnée correspondante soit de 46,1 % pendant les études aux cycles supérieurs. Une minorité d'étudiants ont dit avoir un niveau d'endettement à l'extrémité élevée de l'échelle, c'est-à-dire une dette de 40 000 \$ ou plus, tandis que quelque 17 % des étudiants diplômés étaient d'avis que leur endettement se situerait à ce niveau à la fin de leurs études.

Fait à noter, il existe d'importantes distinctions au sein de la population d'étudiants diplômés en ce qui concerne l'endettement estimatif à la fin des études. En fait, le niveau d'endettement des étudiants variait selon le type de programme. Une part importante des étudiants au doctorat et à la maîtrise en recherche, c'est-à-dire 38 % environ, croyaient qu'ils termineraient leur programme sans dette d'études. Par contre, les étudiants à la maîtrise professionnelle ont signalé le niveau d'endettement le plus élevé, quelque 19 % d'entre eux étant d'avis qu'ils n'auraient accumulé aucune dette à la fin de leurs études. À l'autre extrémité de l'échelle, environ 28 % des étudiants à la maîtrise professionnelle estimaient qu'ils auraient à rembourser une dette de 40 000 \$ ou plus à la fin de leur programme, alors que 14,8 % des étudiants au doctorat et 13,7 % des étudiants à la maîtrise en recherche prévoyaient un niveau d'endettement comparable à la fin de leurs études.

Dans l'ensemble, les étudiants à la maîtrise professionnelle devront assumer une dette d'études supérieure à celle des étudiants au doctorat ou à la maîtrise professionnelle après leur diplomation, et une part importante de leur endettement aura été contractée lors de leurs études aux cycles supérieurs. Les étudiants au doctorat et à la maîtrise en recherche ont déclaré des niveaux de dette d'études accumulées comparables tant au premier cycle qu'aux cycles supérieurs. La figure 3 ci-dessous illustre la ventilation de l'endettement estimatif de l'ensemble des étudiants de l'université (total) aussi bien que par type de grade.

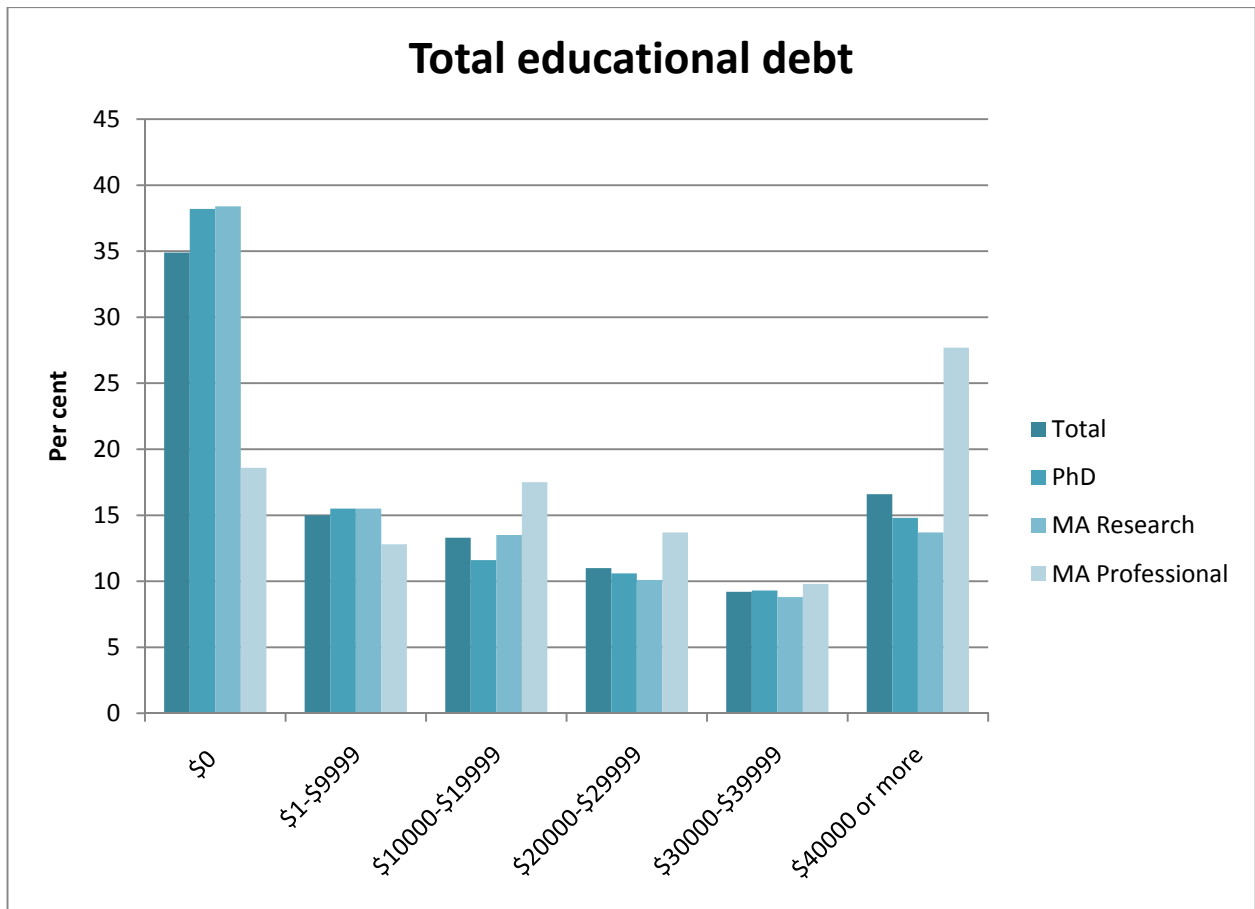


Figure 3 – Distribution des étudiants diplômés de l'Université de Western Ontario selon le niveau de dette d'études.

## Obstacles au cheminement dans le programme d'études

Les engagements professionnels et financiers constituaient le plus important obstacle au cheminement des étudiants diplômés dans leur programme. En effet, environ 66 % de tous les étudiants en ont fait mention. Venaient ensuite les obligations familiales (44,9 %) et la structure et les exigences du programme (43,9 %). Les figures 4, 5 et 6 ci-après illustrent la fréquence à laquelle les obstacles précités étaient mentionnés par l'ensemble des étudiants (total) et par type de grade. Les étudiants au doctorat et à la maîtrise en recherche ont déclaré des obstacles à leur cheminement dans leur programme d'études relativement comparables, alors que les étudiants à la maîtrise professionnelle se distinguaient d'eux pour certains indicateurs. À titre d'exemple, les étudiants à la maîtrise professionnelle avaient moins tendance à déclarer la disponibilité des professeurs et les lois ou règlements sur l'immigration et étaient plus portés à invoquer la structure et les exigences du programme de même que l'horaire des cours. Bien que, dans l'ensemble, les étudiants à la maîtrise professionnelle aient déclaré les engagements professionnels et financiers comme obstacles à leur cheminement à la même fréquence, plus ou moins, que les étudiants au doctorat et à la maîtrise en recherche, ils avaient plus tendance qu'eux à qualifier ce facteur d'obstacle majeur.

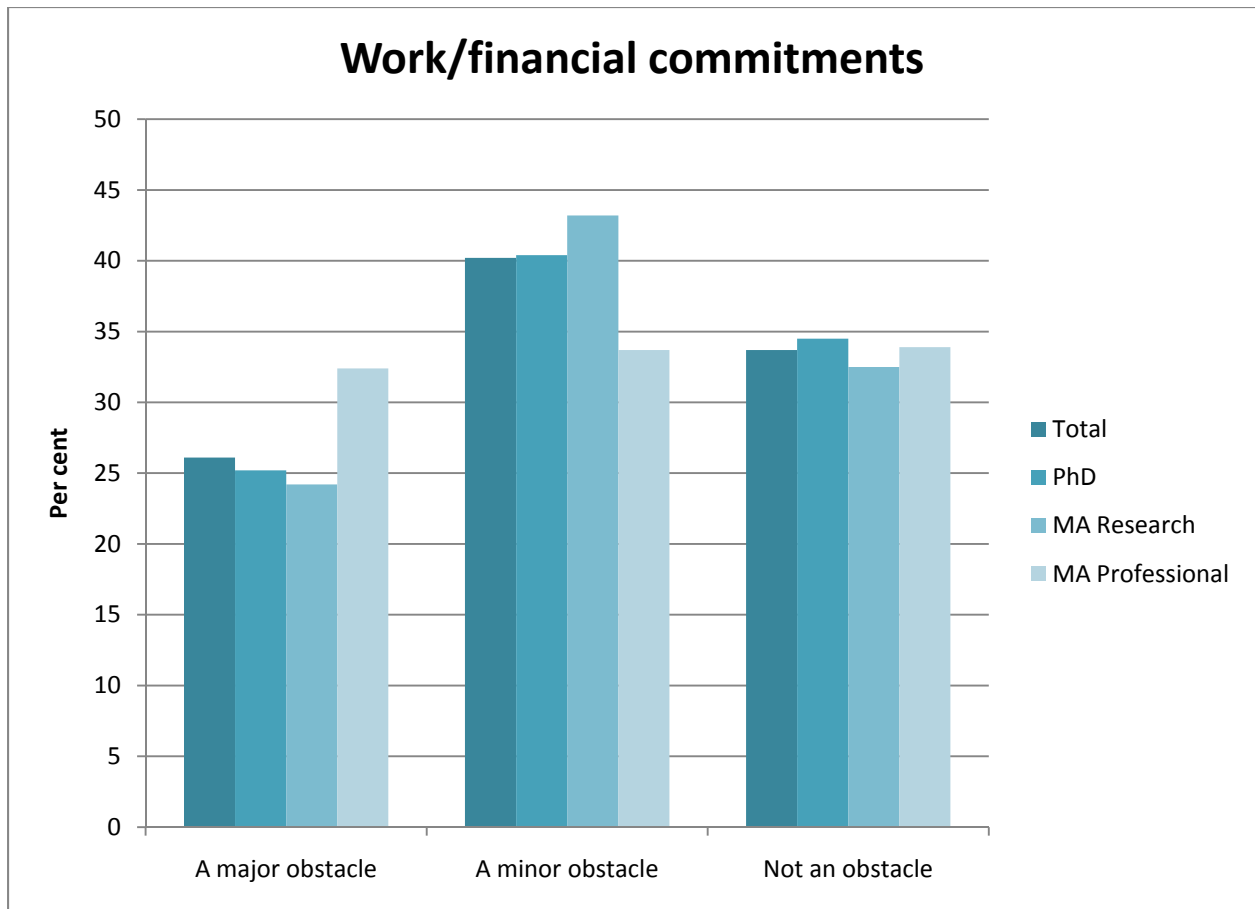


Figure 4 – Les étudiants diplômés de l'Université de Western Ontario ont été invités à évaluer l'importance de leurs engagements professionnels et financiers en tant qu'obstacle à leur cheminement dans leur programme. La figure ci-dessus illustre la répartition des étudiants selon les cotes attribuées.

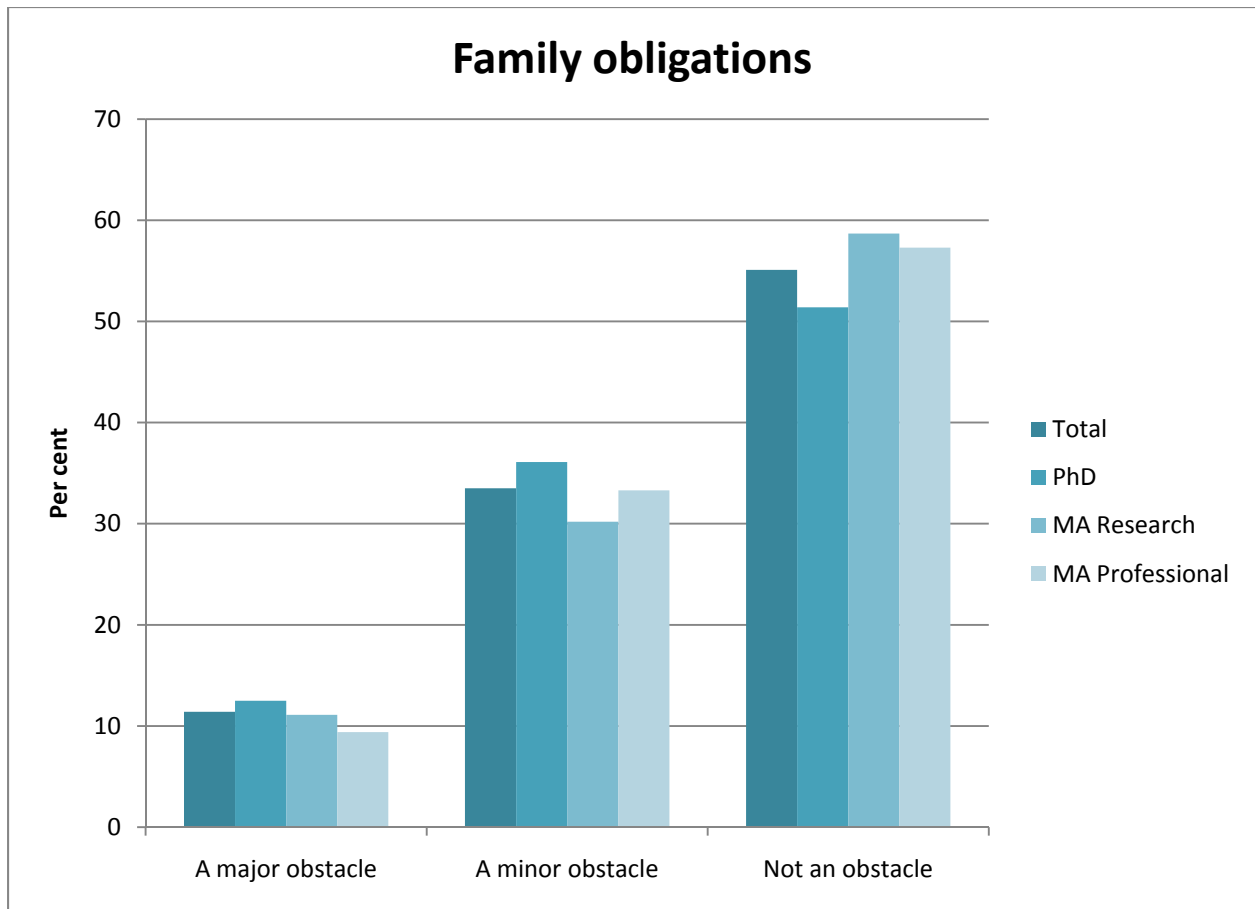


Figure 5 – Les étudiants diplômés de l'Université de Western Ontario ont été invités à évaluer dans quelle mesure leurs obligations familiales étaient un obstacle à leur cheminement dans leur programme. La figure ci-dessus illustre la répartition des étudiants selon les cotes attribuées.

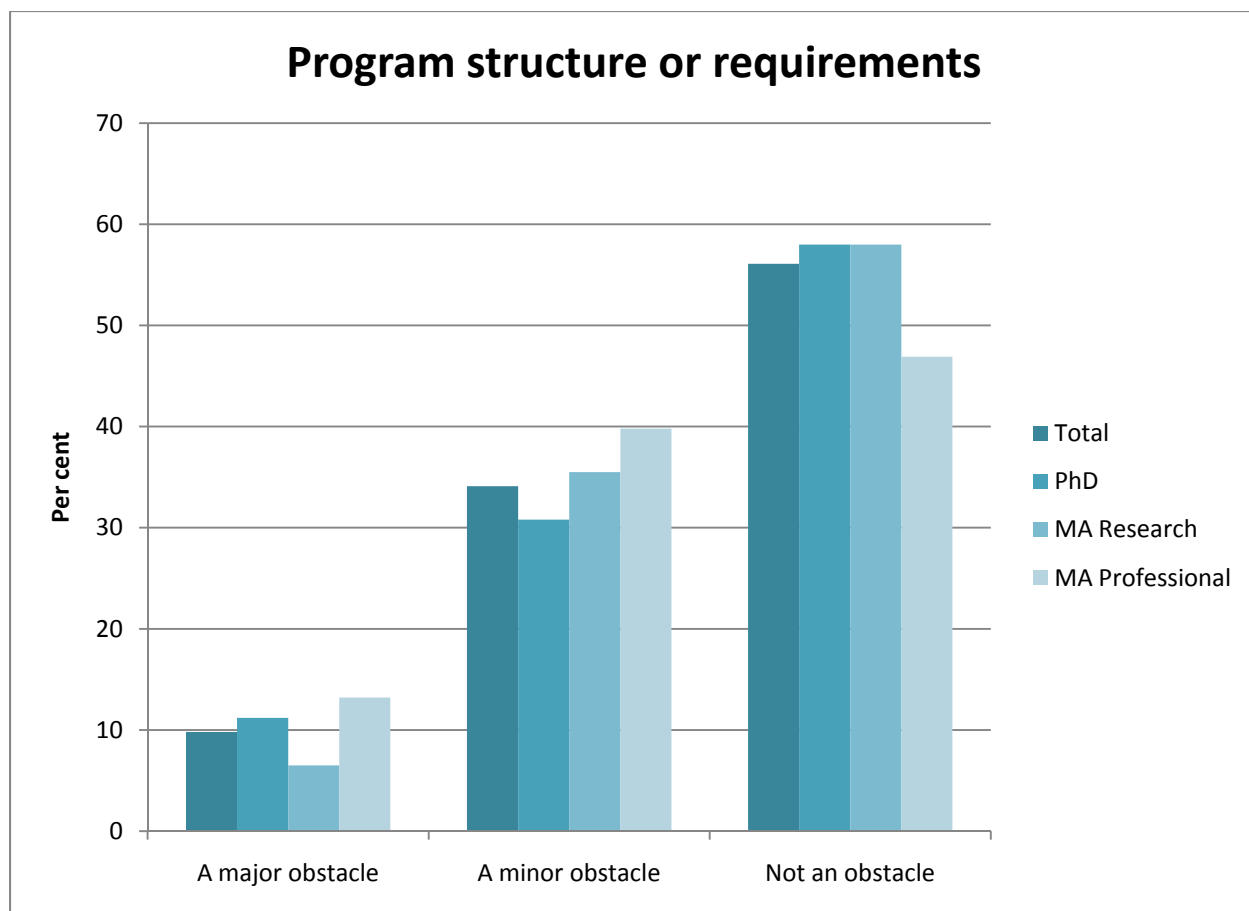


Figure 6 – Les étudiants diplômés de l’Université de Western Ontario ont été invités à évaluer dans quelle mesure la structure et les exigences du programme étaient un obstacle à leur cheminement dans leur programme. La figure ci-dessus illustre la répartition des étudiants selon les cotes attribuées.

Les valeurs de la catégorie « Autre » ne doivent pas être interprétées trop littéralement (l’annexe énumère tous les obstacles au cheminement dans les programmes d’études compris dans l’enquête). Les répondants étaient invités à mentionner, s’il y avait lieu, des obstacles à leur cheminement qui n’étaient pas énumérés dans le questionnaire et à évaluer la mesure dans laquelle ils nuisaient à leur progression. La plupart des obstacles déclarés par les répondants étaient jugés majeurs, mais il importe de signaler qu’un large éventail a été mentionné.

Une analyse détaillée des données déclarées indique que les questions d’enquête sur les obstacles au cheminement dans les programmes universitaires n’étaient peut-être pas exhaustives, compte tenu de certains des obstacles autres invoqués par de nombreux répondants. Des facteurs relatifs à la fonction d’auxiliaire d’enseignement, par exemple l’obligation de travailler un nombre d’heures supérieur à celui que stipulait le contrat, ont été mentionnés à plusieurs reprises. De plus, aucune question, pour ainsi dire, ne portait sur le directeur de recherche, malgré le rôle essentiel qu’il joue dans le cheminement de l’étudiant. La question sur la disponibilité des professeurs est la seule qui rejoint en quelque sorte la situation du directeur de recherche. La santé est un autre obstacle important au cheminement dans un programme d’études que le questionnaire passe sous silence. En dernier lieu, bien qu’une question ait porté sur les engagements professionnels et financiers, un certain nombre d’étudiants ont dit du financement et des droits de scolarité

qu'ils étaient d'importants obstacles à leur progression universitaire. Une question traitant directement de ces sujets serait utile, car ils influent directement sur le niveau de vie de l'étudiant. Les versions futures du questionnaire de l'EEMD doivent englober ces questions si nous voulons comprendre les obstacles sur lesquels butent les étudiants dans leur cheminement universitaire et concevoir des initiatives pour les surmonter.

## Ressources universitaires

Plusieurs des questions de l'EEMD portaient sur les ressources universitaires. Il s'agissait de mettre l'accent sur les ressources dont les étudiants faisaient un grand usage, c'est-à-dire les questions auxquelles une faible part des répondants ont répondu « Pas utilisé/Non applicable ». Les figures 7, 8 et 9 ci-après montrent la ventilation des réponses pour l'ensemble des étudiants (total) et par type de grade (c'est-à-dire doctorat, maîtrise en recherche et maîtrise professionnelle), en ce qui a trait aux services de bibliothèque, aux services de santé et aux processus de registrariat. Environ 95 % de l'ensemble des étudiants ont accordé une cote élevée aux services de bibliothèque, et le degré de satisfaction des étudiants aspirant aux différents types de grade est relativement comparable. Quelque 70 % des répondants ont accordé une cote élevée aux services de santé, mais des variations marquées sont constatées entre les types de grade, les étudiants à la maîtrise professionnelle ayant enregistré des taux de satisfaction inférieurs de 15 % environ à ceux des étudiants au doctorat. Les deux tiers des répondants ont déclaré être très satisfaits des processus de registrariat, le niveau le plus élevé étant constaté chez les étudiants au doctorat, le plus faible, chez les étudiants à la maîtrise professionnelle.

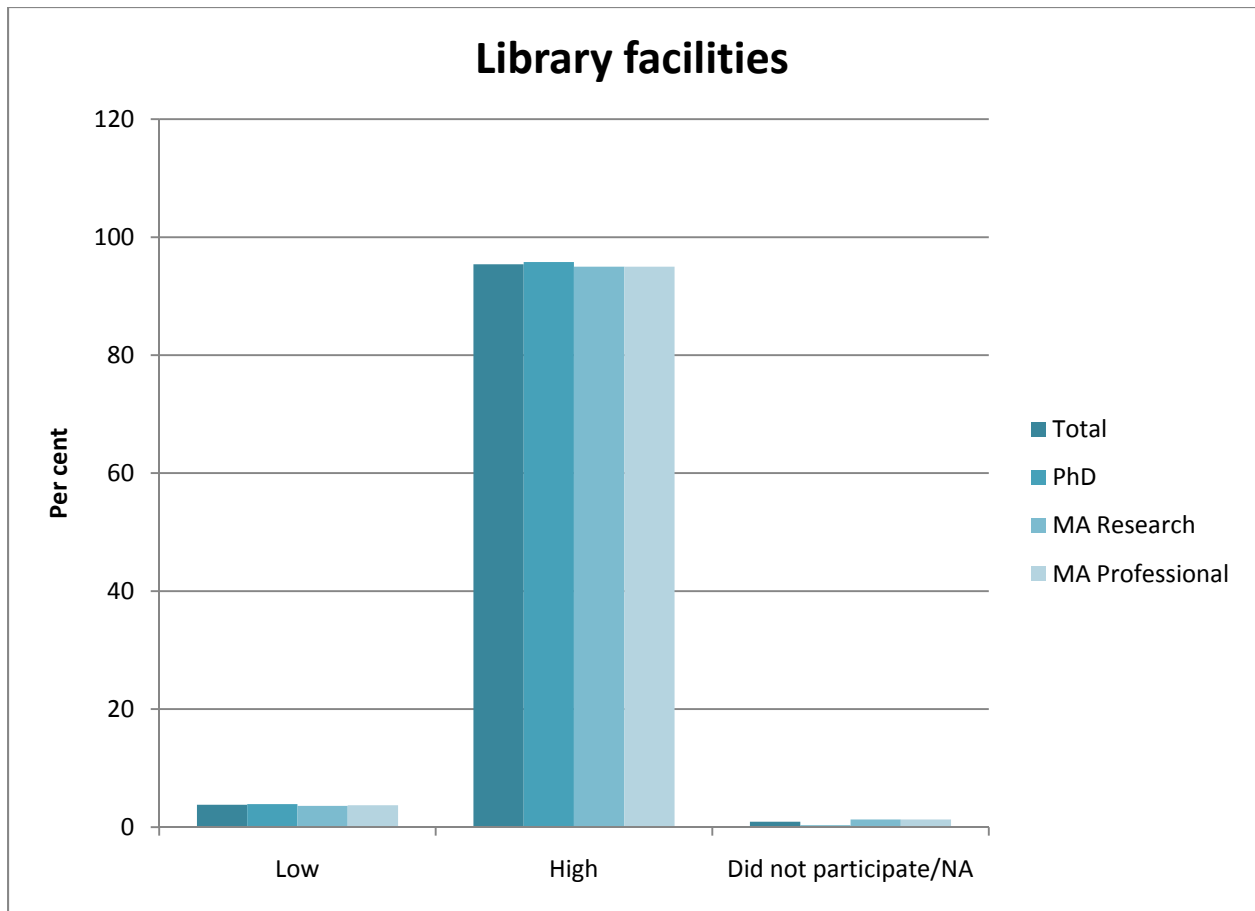


Figure 7 – Les étudiants diplômés de l’Université de Western Ontario ont été invités à évaluer les services de bibliothèque de leur établissement en se fondant sur la qualité qu’ils ont constatée lorsqu’ils en ont fait usage. La figure ci-dessus illustre la répartition des étudiants selon les cotes attribuées.



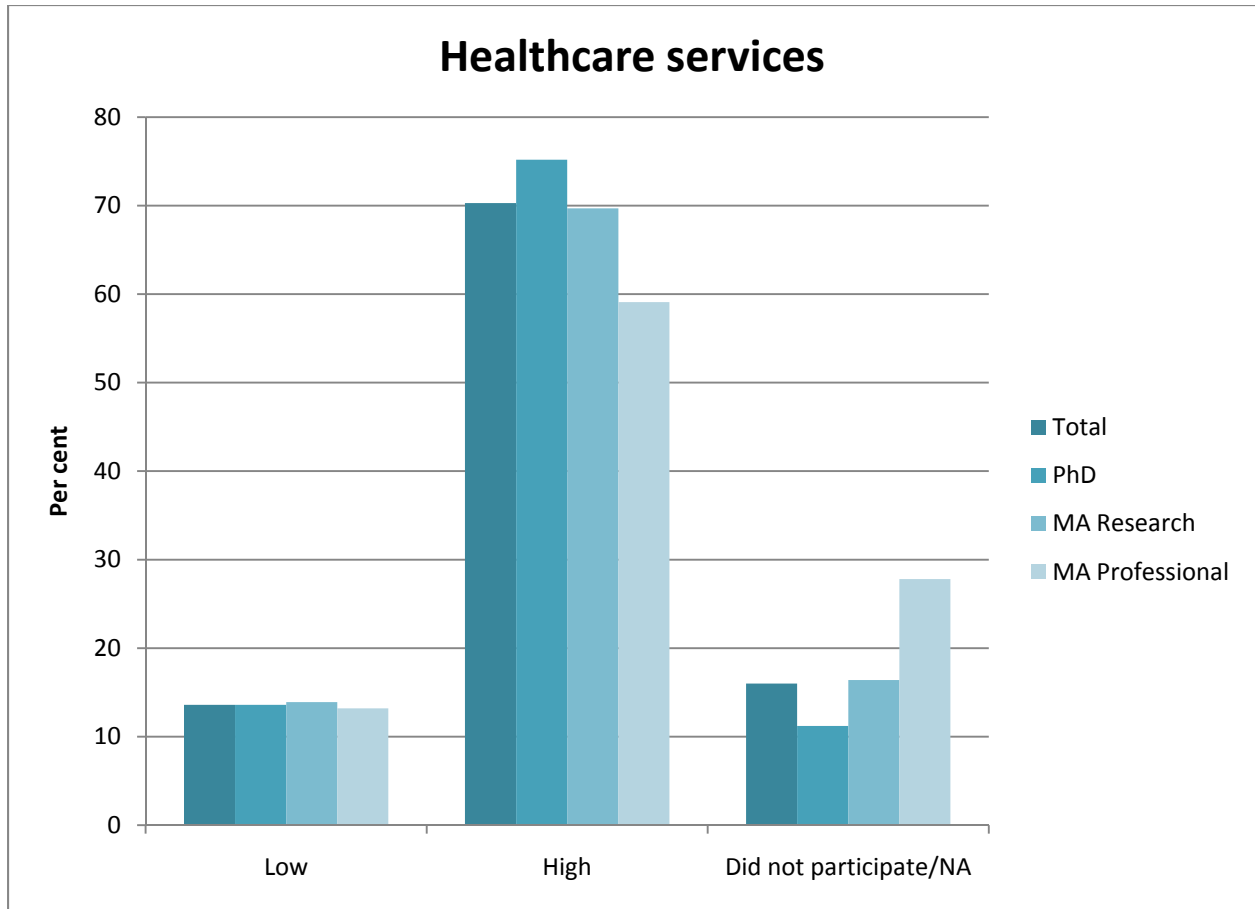


Figure 8 – Les étudiants diplômés de l'Université de Western Ontario ont été invités à évaluer les services de santé de leur établissement en se fondant sur la qualité qu'ils ont constatée lorsqu'ils en ont fait usage. La figure ci-dessus illustre la répartition des étudiants selon les cotes attribuées.

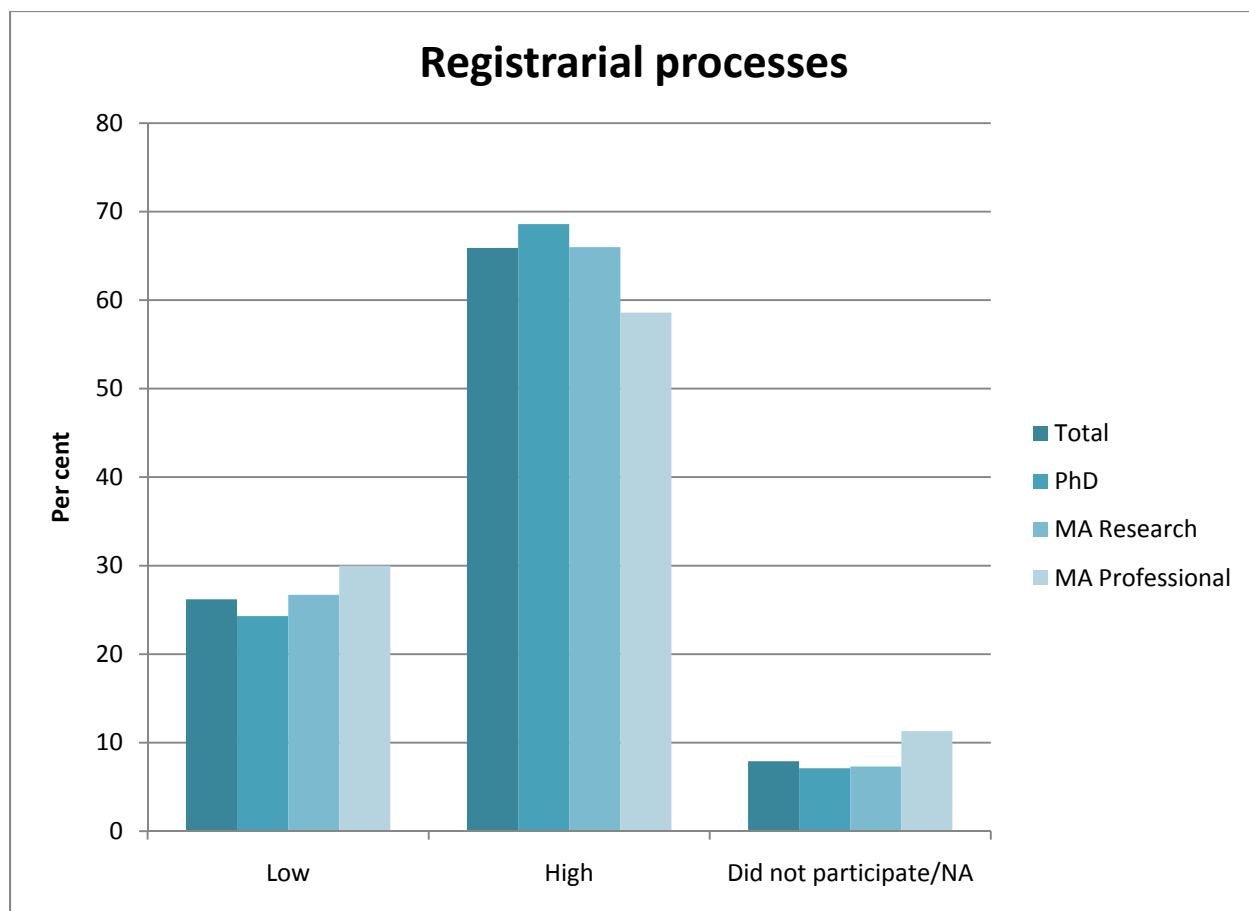


Figure 9 – Les étudiants diplômés de l’Université de Western Ontario ont été invités à évaluer les processus de registrariat de leur établissement en se fondant sur la qualité qu’ils ont constatée lorsqu’ils en ont fait usage. La figure ci-dessus illustre la répartition des étudiants selon les cotes attribuées.

## Développement d’habiletés professionnelles

L’une des activités d’importance capitale au chapitre du développement d’habiletés professionnelles est celle des conseils sur les possibilités de carrière, étant donné que l’objectif premier des études supérieures est de faciliter la transition vers la population active. L’enquête prévoit deux questions à ce sujet, l’une qui invite le répondant à coter les conseils/ateliers sur les possibilités de carrière universitaire, l’autre qui lui demande d’en faire autant pour les conseils/ateliers sur les autres possibilités de carrière. Les figures 10 et 11 ci-après illustrent la ventilation des réponses pour l’ensemble de l’université (total) et par type de grade. Globalement, le pourcentage des répondants qui ont attribué une cote élevée aux conseils/ateliers sur les possibilités de carrière universitaire était supérieur d’environ 5 % au nombre de ceux qui ont accordé une cote comparable aux conseils/ateliers sur les autres possibilités de carrière. Aucun écart important n’est constaté entre les types de grade, exception faite des conseils/ateliers sur les autres possibilités de carrière, les étudiants à la

maîtrise professionnelle ayant signalé un niveau de soutien dans ce domaine beaucoup plus élevé que celui dont les étudiants au doctorat et à la maîtrise en recherche ont dit bénéficier.

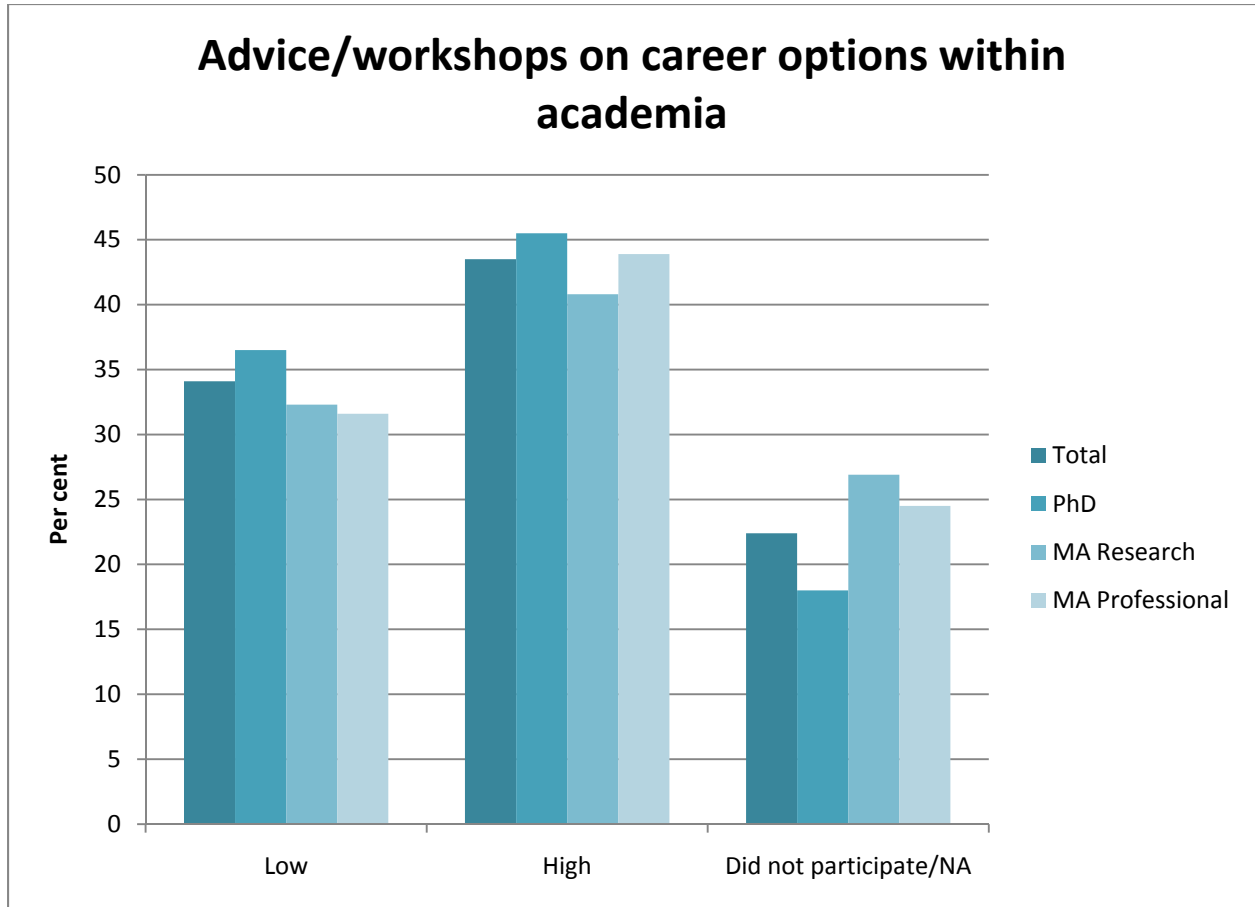


Figure 10 – Les étudiants diplômés de l'Université de Western Ontario ont été invités à évaluer la qualité du soutien et de la formation qu'ils ont reçus sous forme de conseils/ateliers sur les possibilités de carrière universitaire. La figure ci-dessus illustre la répartition des étudiants selon les cotes attribuées.

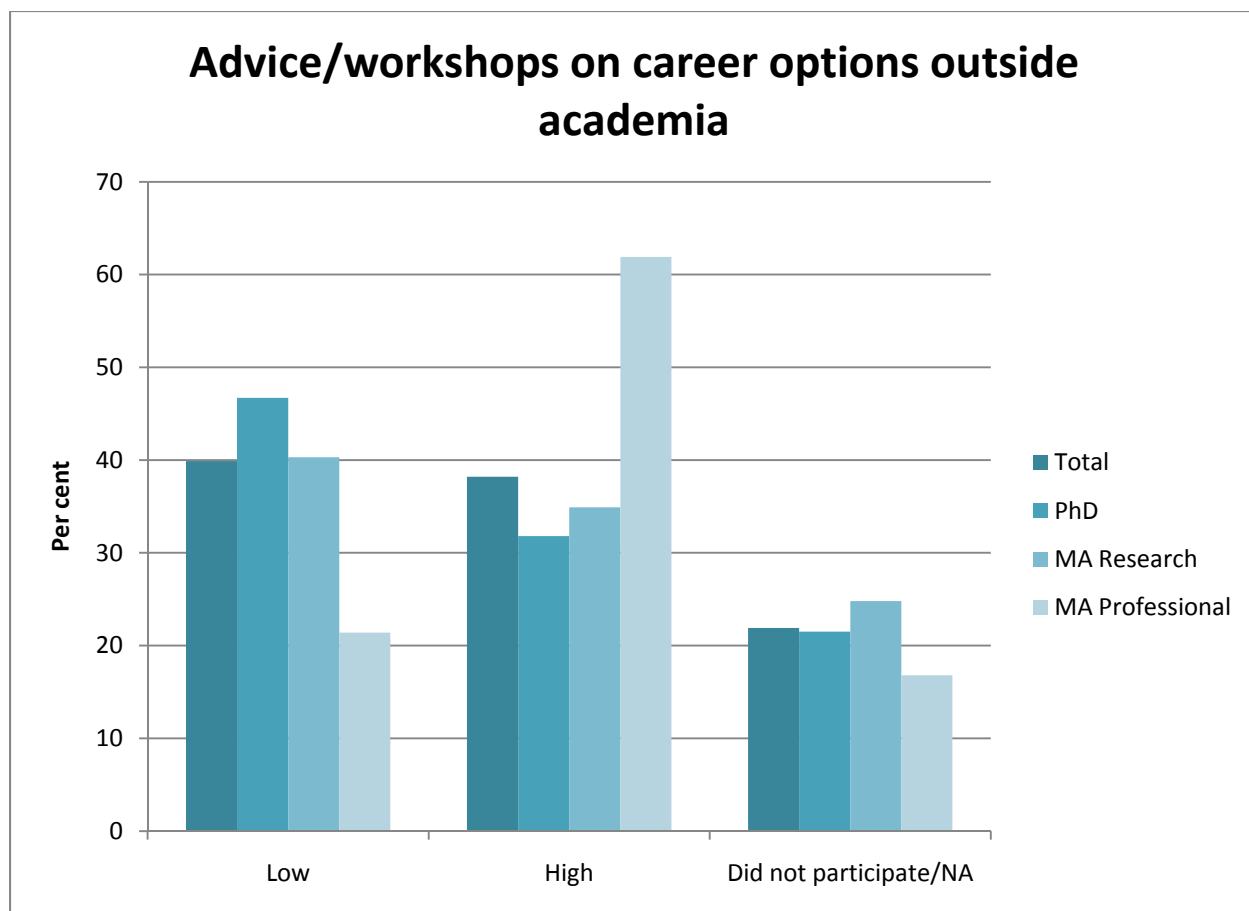


Figure 11 – Les étudiants diplômés de l'Université de Western Ontario ont été invités à évaluer la qualité du soutien et de la formation qu'ils ont reçus sous forme de conseils/ateliers sur les autres possibilités de carrière (non universitaire). La figure ci-dessus illustre la répartition des étudiants selon les cotes attribuées.

#### *Indicateurs de satisfaction générale*

- À la question de savoir s'ils étaient disposés à choisir la même université s'ils devaient recommencer leurs études aux cycles supérieurs, 70 % des étudiants ont répondu par l'affirmative. La valeur (76,6 %) était le plus élevée chez les étudiants à la maîtrise professionnelle et le plus faible (67,9 %) chez les étudiants au doctorat. La figure 12 illustre la répartition des réponses pour l'université dans son ensemble (total) et par type de grade.

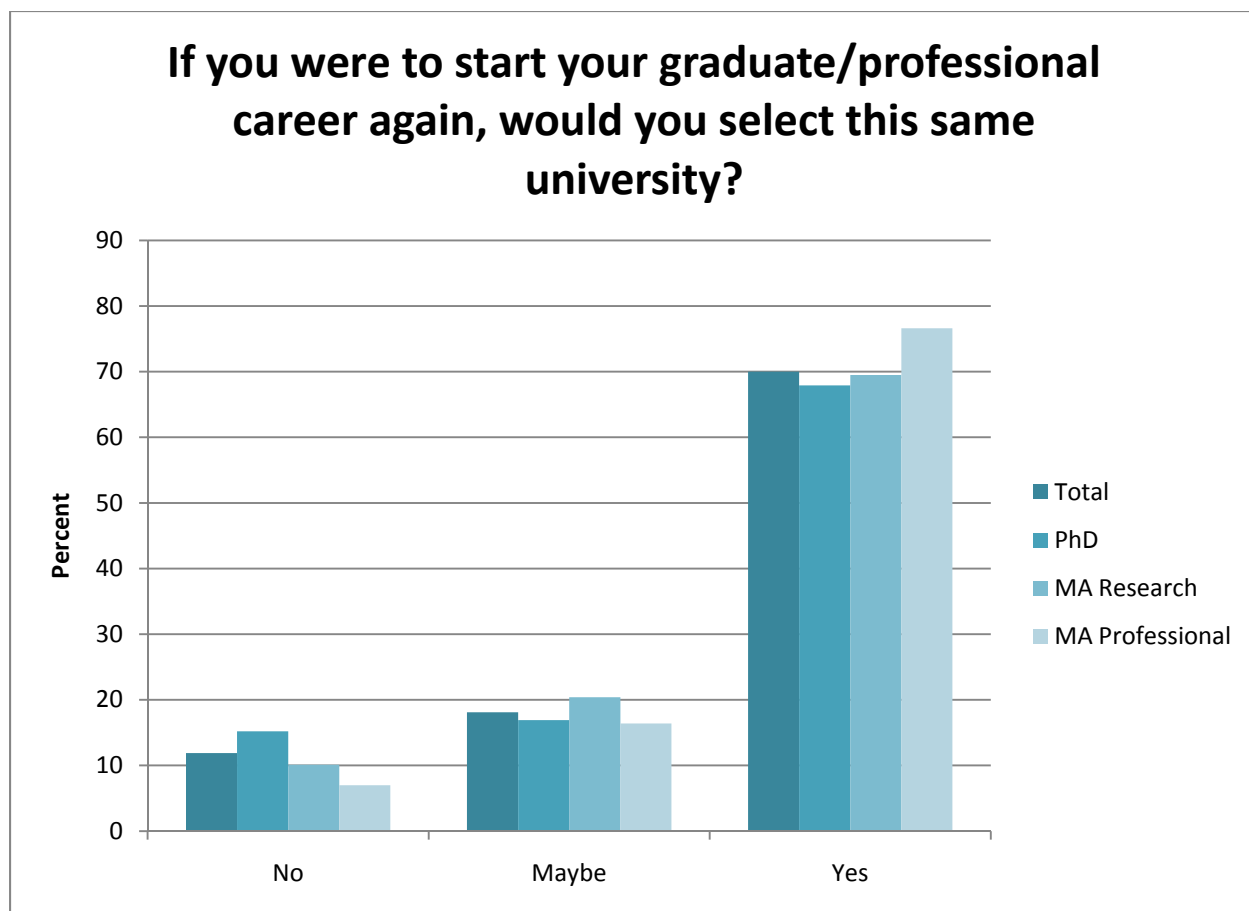


Figure 12 – La répartition des réponses données par les étudiants diplômés de l'Université de Western Ontario à la question suivante : « Si vous deviez recommencer vos études aux cycles supérieurs, choisiriez-vous la même université? »

- En réponse à la question de savoir s'ils étaient disposés à choisir le même domaine d'études s'ils devaient recommencer leurs études aux cycles supérieurs, 82,0 % des étudiants ont répondu par l'affirmative. Le taux de réponses positives était comparable pour les étudiants à la maîtrise professionnelle et au doctorat, soit de 84,4 % et de 84,2 % respectivement, contre 78,2 % pour les étudiants à la maîtrise en recherche. La figure 13 illustre la répartition des réponses pour l'université dans son ensemble (total) et par type de grade.

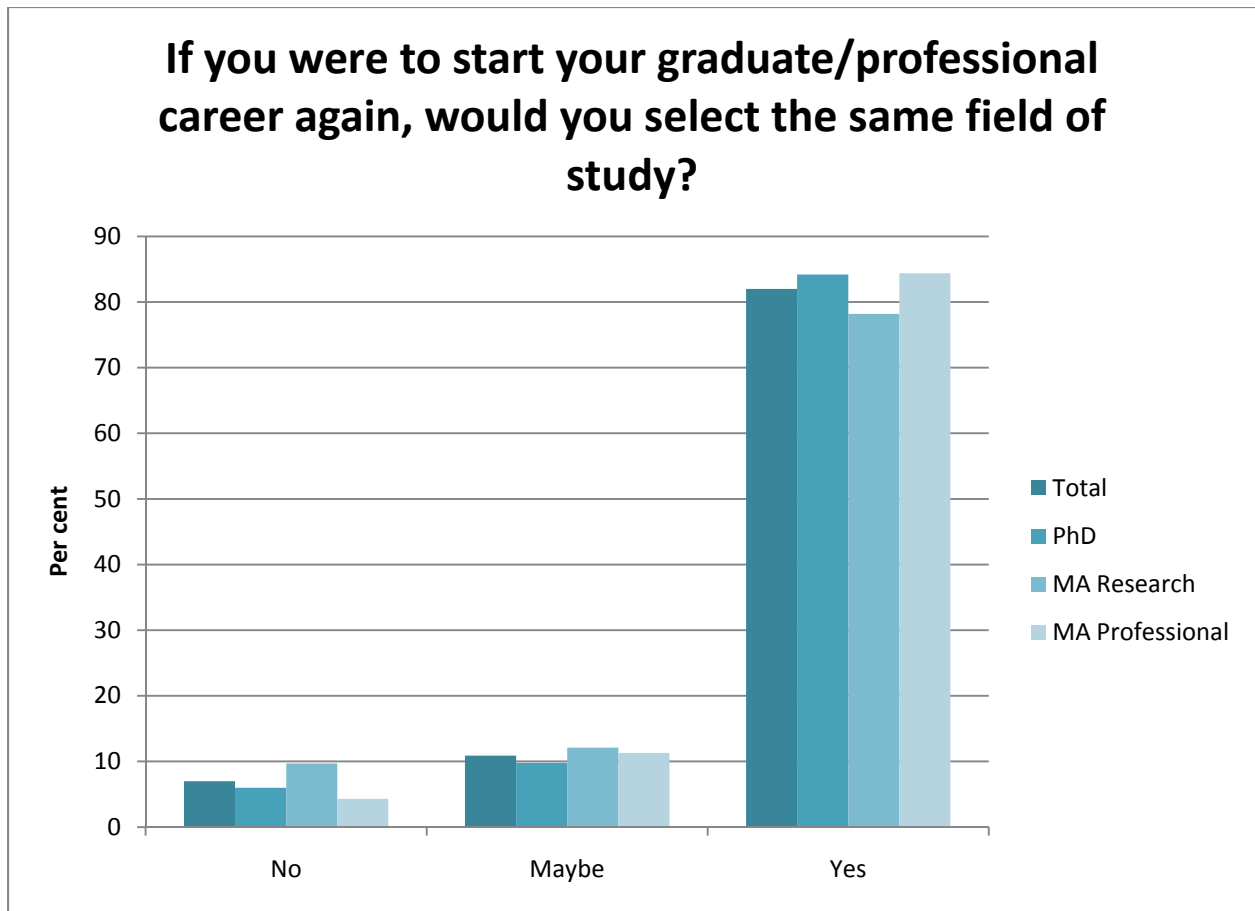


Figure 13 – La répartition des réponses données par les étudiants diplômés de l'Université de Western Ontario à la question suivante : « Si vous deviez recommencer vos études aux cycles supérieurs, choisiriez-vous le même domaine d'études? »

- Les étudiants étaient d'avis à 76,6 % qu'ils recommanderaient leur université à une personne intéressée par leur programme. Les étudiants à la maîtrise en recherche étaient le plus susceptibles de répondre oui (79,8 %), suivis des étudiants à la maîtrise professionnelle (77,9 %) et au doctorat (73,4 %). La figure 14 illustre la répartition des réponses.

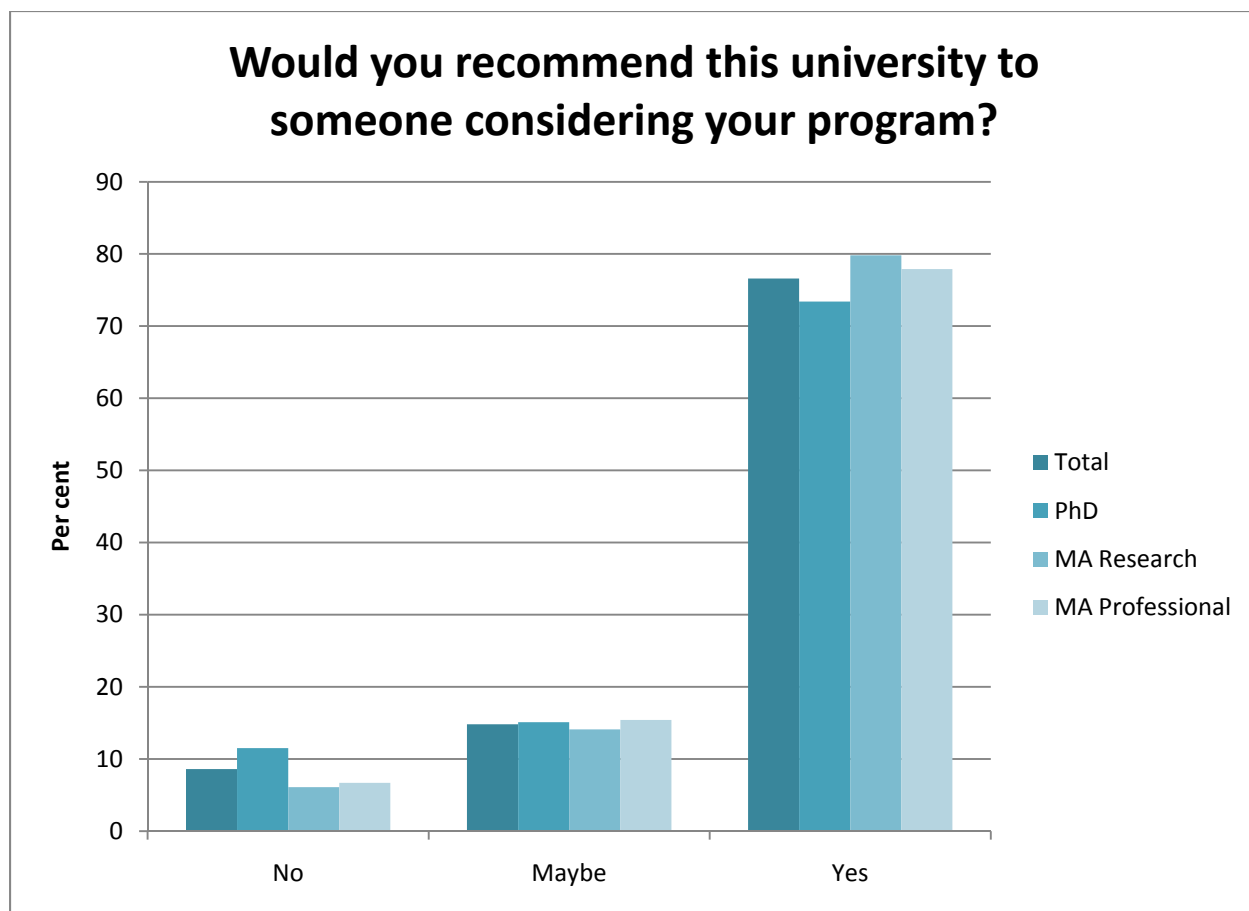


Figure 14 – La répartition des réponses données par les étudiants diplômés de l'Université de Western Ontario à la question suivante : « Recommanderiez-vous cette université à une personne intéressée par votre programme? »

- Les étudiants ont répondu à 66,8 % qu'ils recommanderaient leur université à une personne intéressée par un autre domaine. Les étudiants à la maîtrise en recherche étaient le plus susceptibles de répondre oui (69,0 %), suivis des étudiants au doctorat (66,9 %) et à la maîtrise professionnelle (61,9 %). La figure 15 illustre la répartition des réponses.

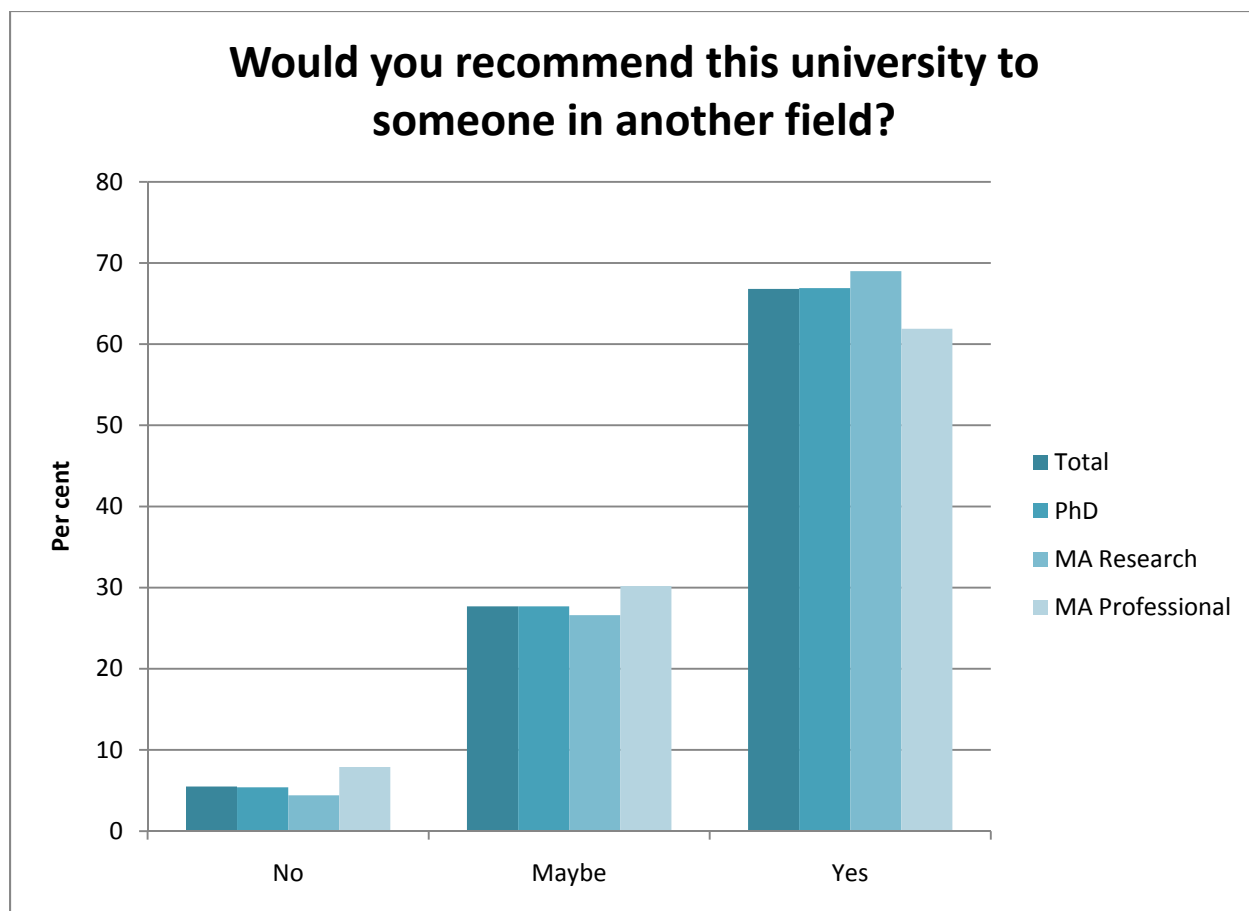


Figure 15 – La répartition des réponses données par les étudiants diplômés de l'Université de Western Ontario à la question suivante : « Recommanderiez-vous cette université à une personne intéressée par un autre domaine? »

- En réponse à la question de savoir s'ils étaient disposés à choisir le même directeur de recherche s'ils devaient recommencer leurs études aux cycles supérieurs, 71,5 % des étudiants ont répondu par l'affirmative. Les étudiants au doctorat étaient le plus susceptibles de donner une réponse positive (75,0 %), suivis des étudiants à la maîtrise en recherche (71,1 %). La figure 16 illustre la répartition des réponses pour l'université dans son ensemble (total) et type de grade, c'est-à-dire doctorat et maîtrise en recherche.



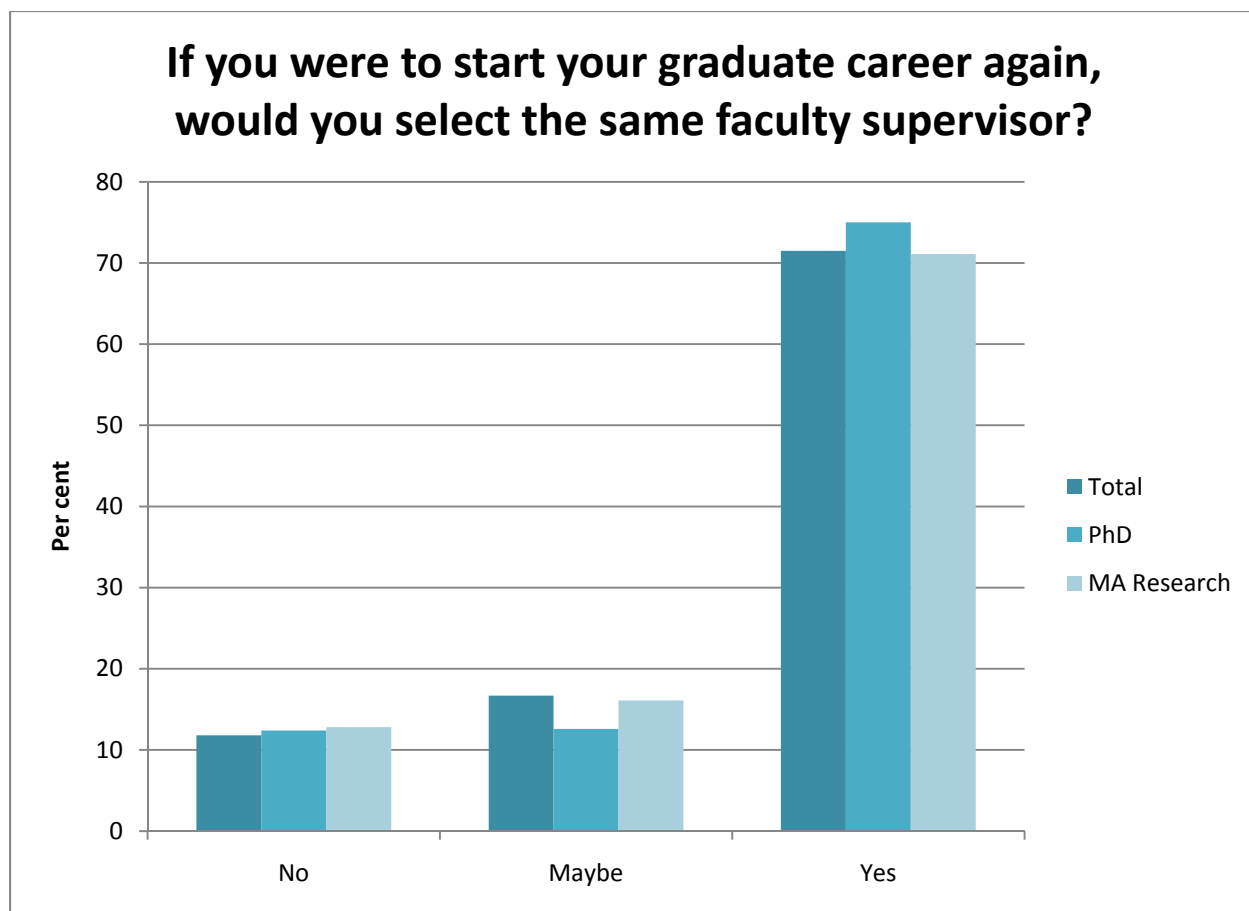


Figure 16 – La répartition des réponses données par les étudiants diplômés de l'Université de Western Ontario à la question suivante : « Si vous deviez recommencer vos études aux cycles supérieures, choisiriez-vous le même directeur de recherche? »

- Invités à évaluer la qualité de leur expérience sur le plan scolaire dans leur université, 89,5 % des étudiants l'ont qualifiée d'élevée. Les étudiants à la maîtrise en recherche (90,7 %) étaient le plus susceptibles de qualifier d'élevée la qualité de leur expérience sur le plan scolaire à l'université, suivis des étudiants au doctorat (89,2 %) et à la maîtrise professionnelle (87,8 %). La figure 17 illustre la répartition des réponses pour l'université dans son ensemble (total) et par type de grade, c'est-à-dire doctorat, maîtrise en recherche et maîtrise professionnelle.

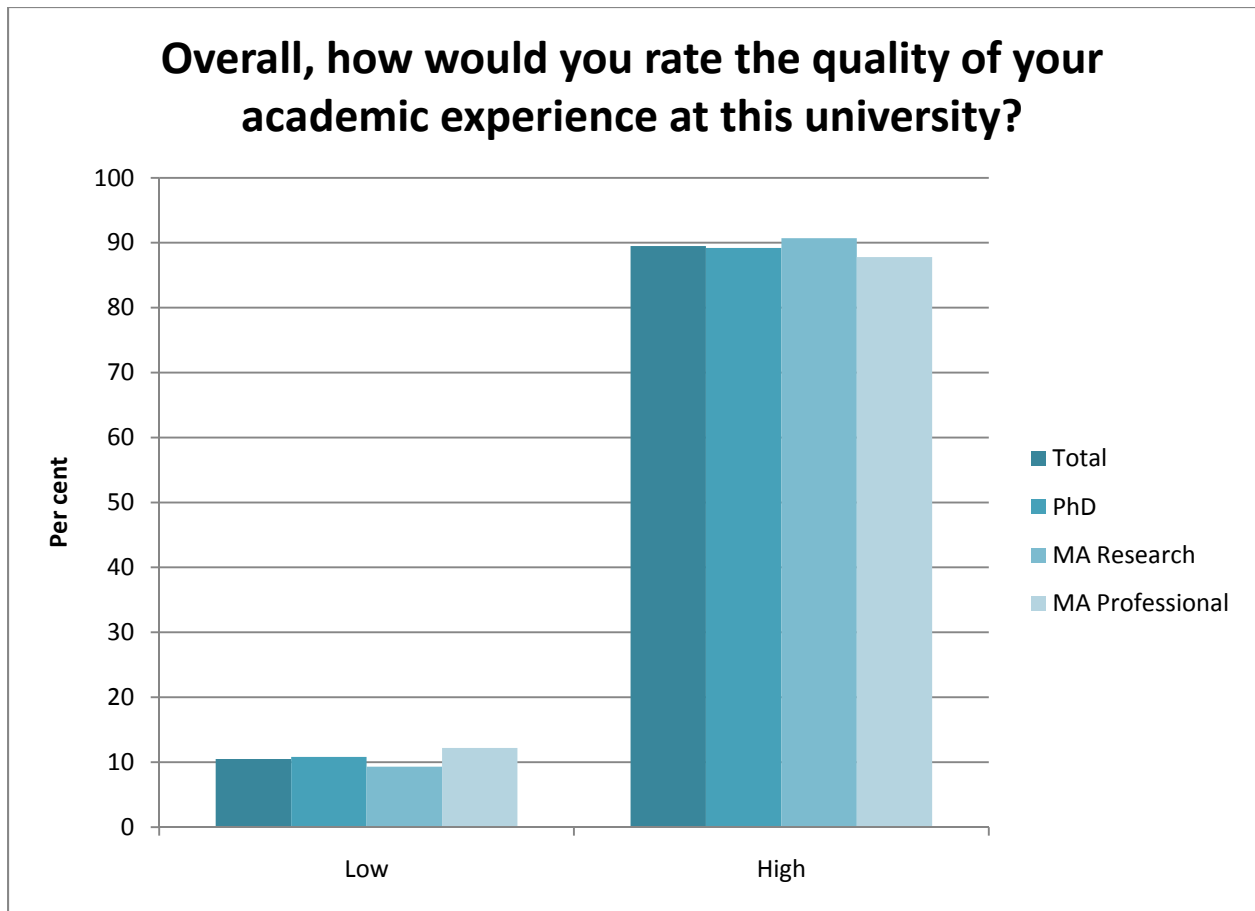


Figure 17 – La répartition des réponses données par les étudiants diplômés de l'Université de Western Ontario à la question suivante : « En général, comment qualifieriez-vous votre expérience sur le plan scolaire dans cette université? »

- Invités à évaluer la qualité de leur expérience de vie étudiante à l'université, 84,1 % des étudiants l'ont qualifiée d'élevée. Les étudiants à la maîtrise professionnelle (86,8 %) étaient le plus susceptibles de qualifier d'élevée leur expérience de vie étudiante à l'université, suivis des étudiants à la maîtrise en recherche (85,6 %) et au doctorat (81,9 %). La figure 18 illustre la répartition des réponses.

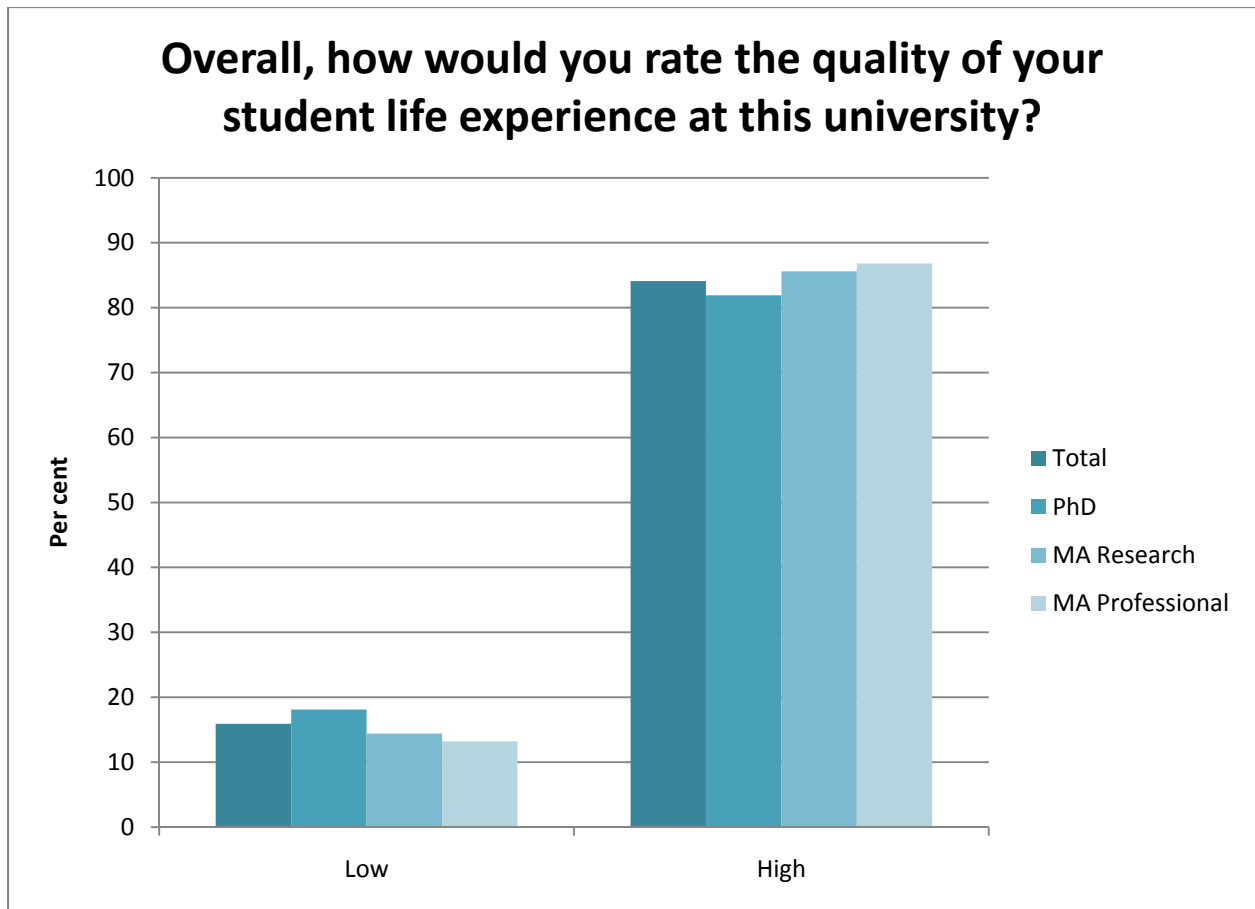


Figure 18 – La répartition des réponses données par les étudiants diplômés de l'Université de Western Ontario à la question suivante : « En général, comment qualifieriez-vous votre expérience de vie étudiante dans cette université? »

- Invités à évaluer la qualité de leur programme d'études supérieures à l'université, 85,7 % des étudiants l'ont qualifiée d'élevée. Les étudiants à la maîtrise en recherche étaient le plus susceptibles de qualifier d'élevée la qualité de leur programme d'études supérieures, suivis des étudiants au doctorat (85,7 %) et à la maîtrise professionnelle (85,0 %). La figure 19 illustre la répartition des réponses pour l'université dans son ensemble (total) et type de grade, c'est-à-dire doctorat, maîtrise en recherche et maîtrise professionnelle.

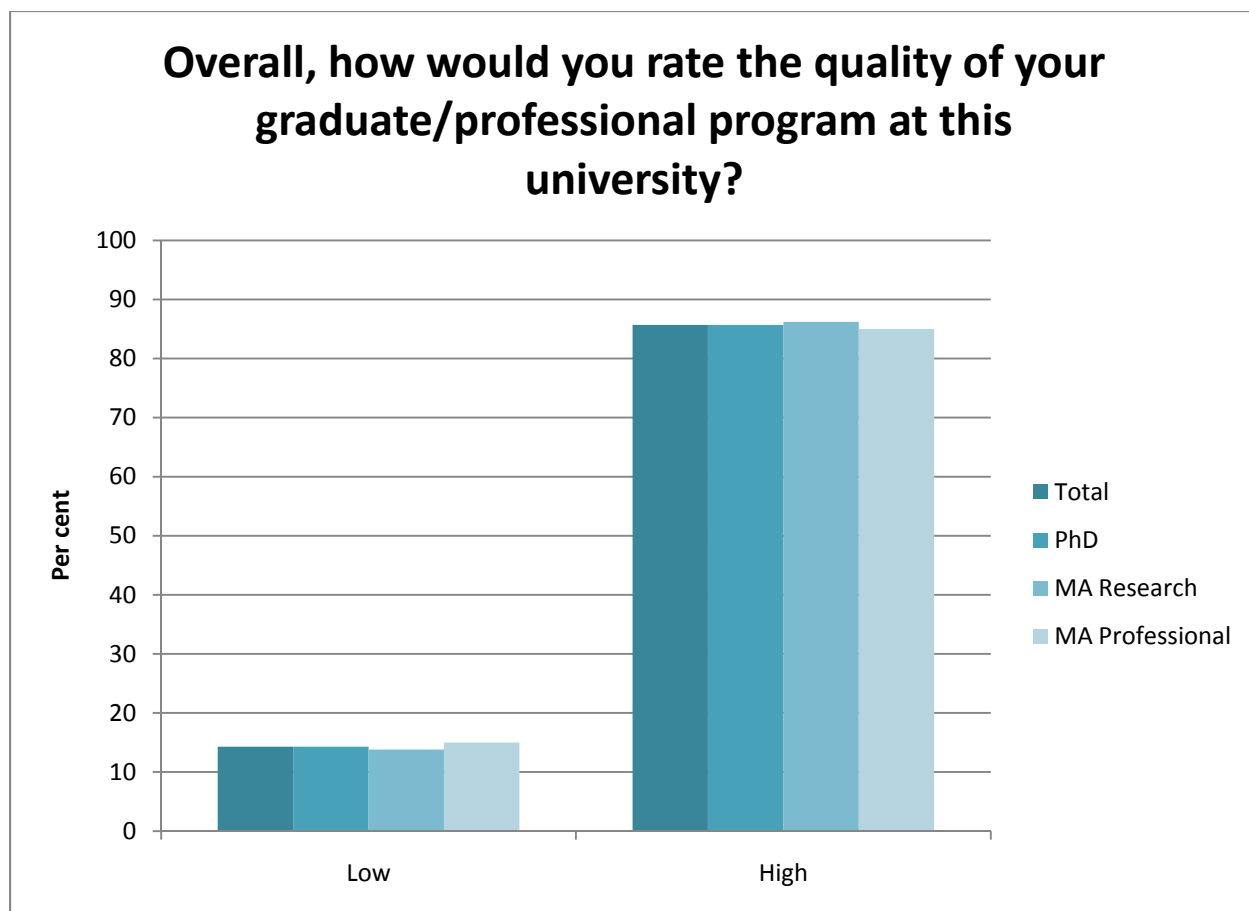


Figure 19 – La répartition des réponses données par les étudiants diplômés de l'Université de Western Ontario à la question suivante : « En général, comment qualifieriez-vous votre programme d'études supérieures dans cette université? »

- Invités à évaluer la qualité de leur expérience globale à l'université, 87,9 % des étudiants l'ont qualifiée d'élevée. Les étudiants à la maîtrise en recherche (88,2 %) étaient le plus susceptibles de qualifier d'élevée la qualité de leur expérience globale à l'université, suivis des étudiants au doctorat (87,8 %) et à la maîtrise professionnelle (87,3 %). La figure 20 illustre la répartition des réponses pour l'université dans son ensemble (total) et type de grade, c'est-à-dire doctorat, maîtrise en recherche et maîtrise professionnelle.

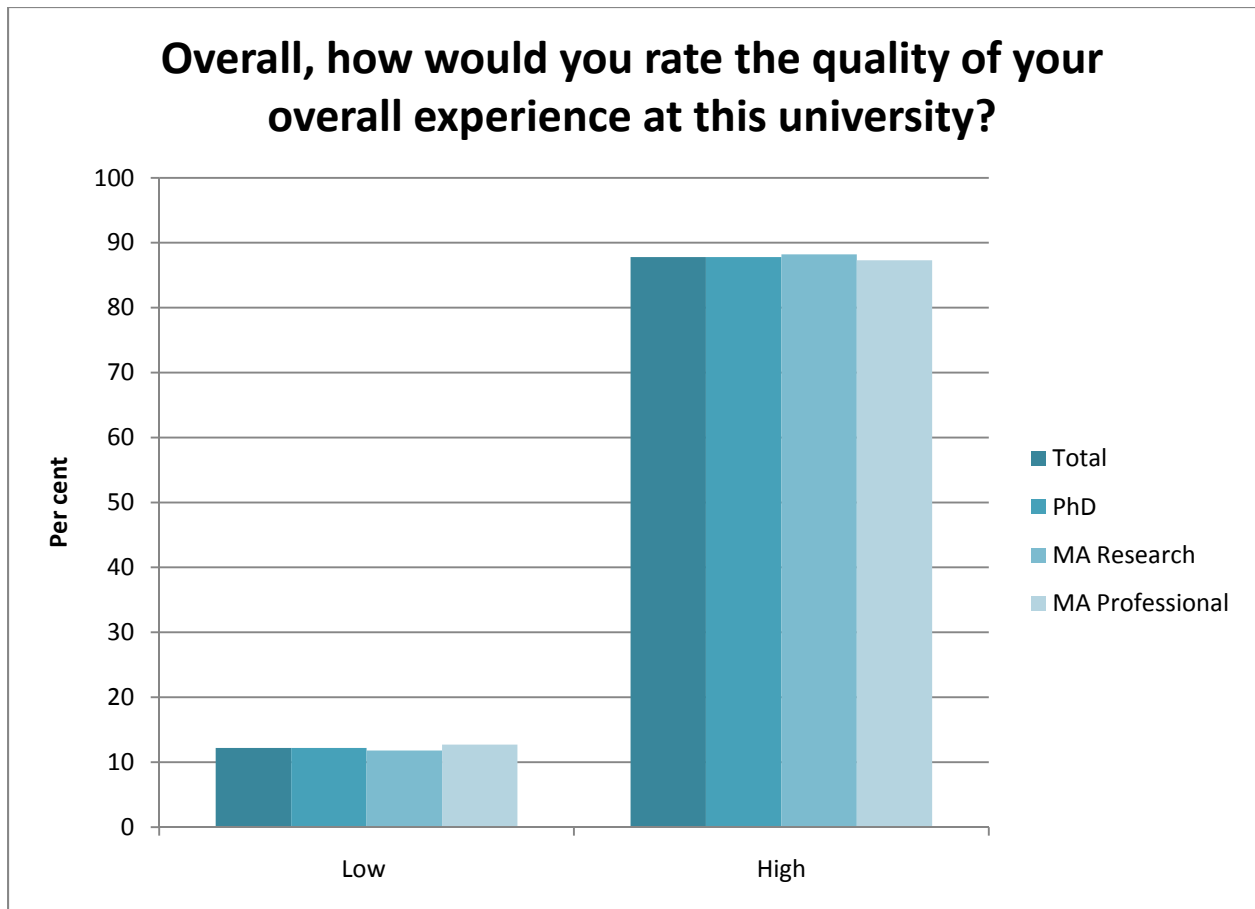


Figure 20 – La répartition des réponses données par les étudiants diplômés de l'Université de Western Ontario à la question suivante : « En général, comment qualifieriez-vous votre expérience globale dans cette université? »

- Les étudiants ont déclaré à 81,4 % que, en général, leur directeur de recherche avait bien rempli son rôle. Les étudiants à la maîtrise en recherche (82,2 %) étaient le plus susceptibles de convenir que leur directeur de recherche avait bien rempli son rôle, suivis des étudiants au doctorat (80,8 %). La figure 21 illustre la répartition des réponses pour l'université dans son ensemble (total) et type de grade, c'est-à-dire doctorat et maîtrise en recherche.

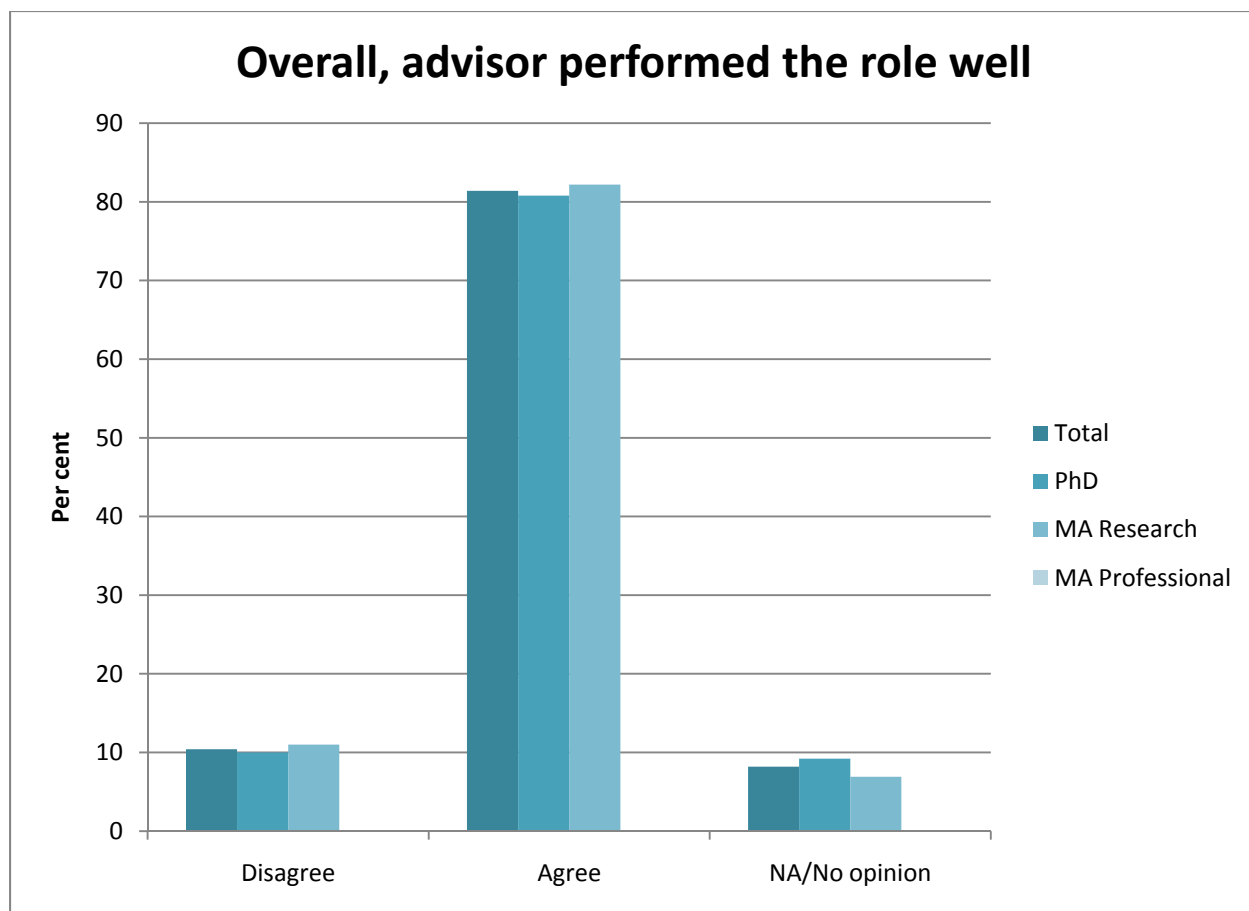


Figure 21 – Les étudiants diplômés de l'Université de Western Ontario ont été invités à déclarer s'ils étaient d'accord ou non pour dire que leur directeur de recherche avait bien rempli son rôle. La figure ci-dessus illustre la répartition des étudiants selon les cotes attribuées.

#### Satisfaction envers les cours

- Les étudiants ont répondu à 77,1 % que la disponibilité des cours dont ils avaient besoin pour terminer leur programme était élevée. Les étudiants à la maîtrise professionnelle (87,0 %) étaient le plus susceptibles de qualifier d'élevée la disponibilité des cours dont ils avaient besoin pour terminer leur programme, suivis des étudiants à la maîtrise en recherche (77,7 %) et au doctorat (72,8 %). La figure 22 illustre la répartition des réponses pour l'université dans son ensemble (total) et type de grade, c'est-à-dire doctorat, maîtrise en recherche et maîtrise professionnelle.

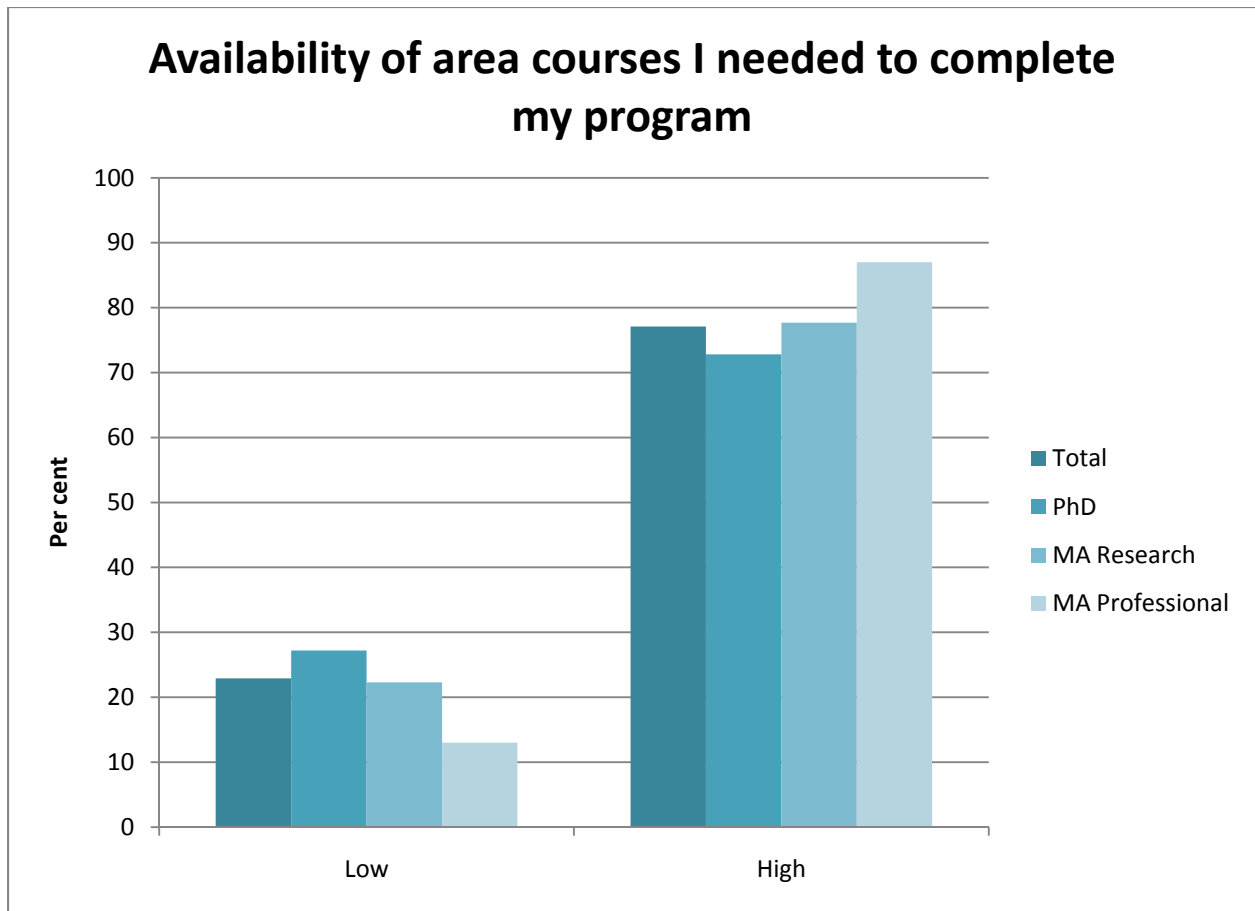


Figure 22 – Les étudiants diplômés de l'Université de Western Ontario ont été invités à évaluer la disponibilité des cours dont ils avaient besoin pour terminer leur programme. La figure ci-dessus illustre la répartition des étudiants selon les cotes attribuées.

- Invités à évaluer la qualité de l'enseignement donné dans leurs cours, 87,3 % des étudiants l'ont qualifiée d'élevée. Les étudiants à la maîtrise en recherche (89,4 %) étaient le plus susceptibles de qualifier d'élevée la qualité de l'enseignement donné dans leurs cours, suivis des étudiants au doctorat (87,0 %) et à la maîtrise professionnelle (83,5 %). La figure 23 illustre la répartition des réponses pour l'université dans son ensemble (total) et type de grade, c'est-à-dire doctorat, maîtrise en recherche et maîtrise professionnelle.

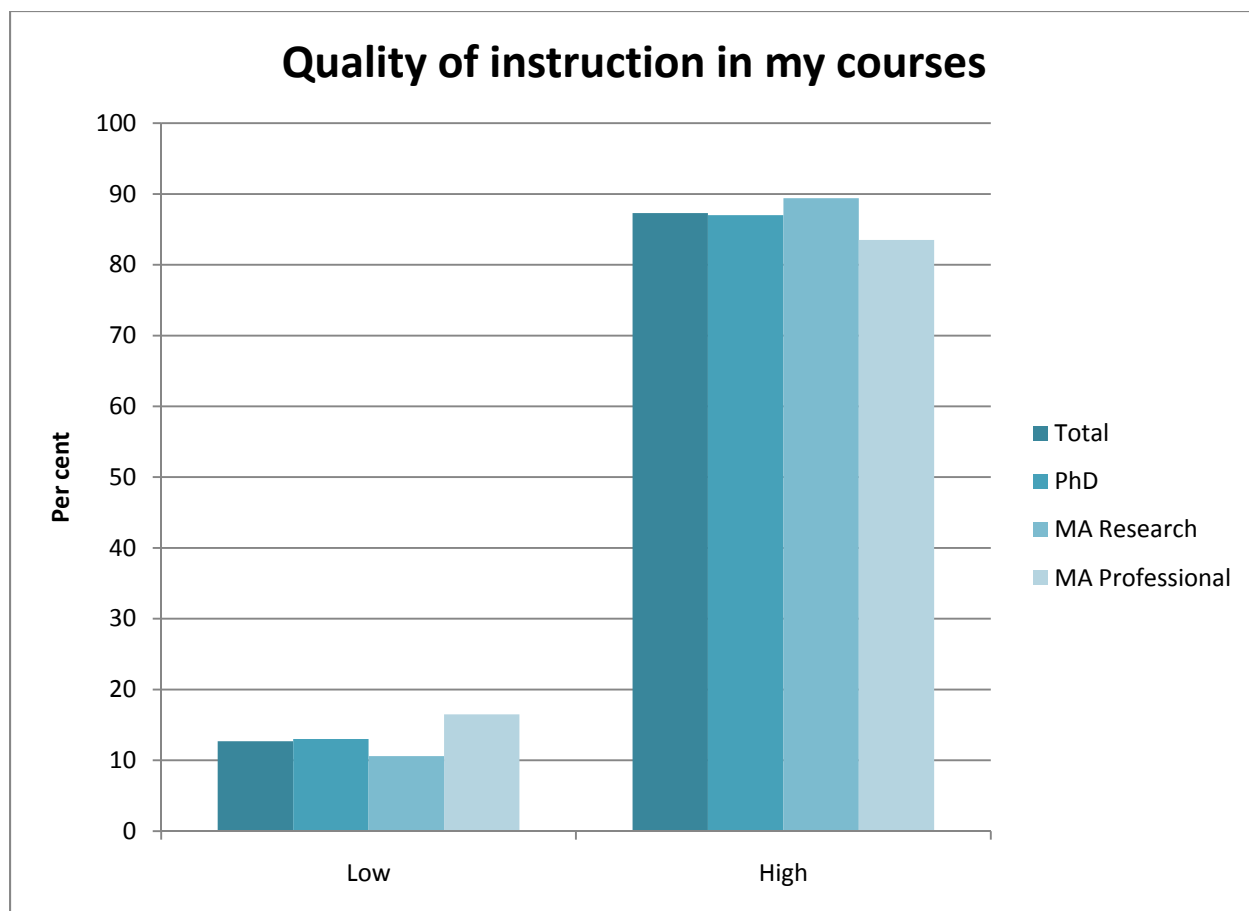


Figure 23 – Les étudiants diplômés de l'Université de Western Ontario ont été invités à évaluer la qualité de l'enseignement donné dans leurs cours. La figure ci-dessus illustre la répartition des étudiants selon les cotes attribuées.

- Invités à évaluer les possibilités qu'ils avaient de prendre des cours hors de leur programme, 68,3 % des étudiants les ont qualifiées de nombreuses. Les étudiants au doctorat (76,3 %) étaient le plus susceptibles de déclarer qu'ils bénéficiaient de nombreuses possibilités de prendre des cours hors de leur programme, suivis des étudiants à la maîtrise en recherche (68,1 %) et à la maîtrise professionnelle (47,5 %). La figure 24 illustre la répartition des réponses pour l'université dans son ensemble (total) et type de grade, c'est-à-dire doctorat, maîtrise en recherche et maîtrise professionnelle.



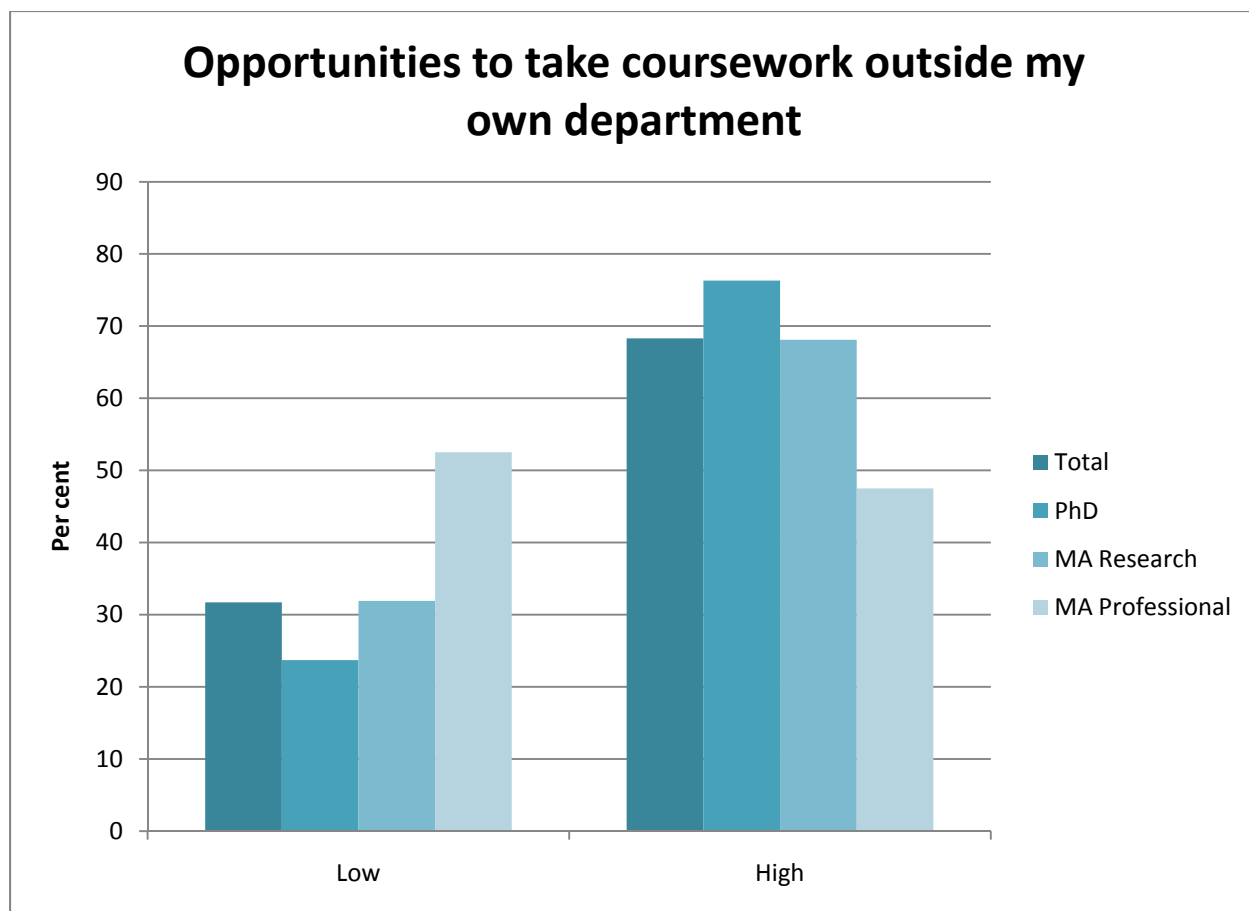


Figure 24 – Les étudiants diplômés de l'Université de Western Ontario ont été invités à évaluer la possibilité de prendre des cours hors de leur programme. La figure ci-dessus illustre la répartition des étudiants selon les cotes attribuées.

- Les étudiants ont répondu à 69,8 % qu'ils avaient de nombreuses possibilités d'effectuer des travaux interdisciplinaires. Les étudiants au doctorat (73,0 %) étaient le plus susceptibles de déclarer qu'ils avaient de nombreuses possibilités d'effectuer des travaux interdisciplinaires, suivis des étudiants à la maîtrise en recherche (71,7 %) et à la maîtrise professionnelle (57,5 %). La figure 25 illustre la répartition des réponses pour l'université dans son ensemble (total) et type de grade, c'est-à-dire doctorat, maîtrise en recherche et maîtrise professionnelle.

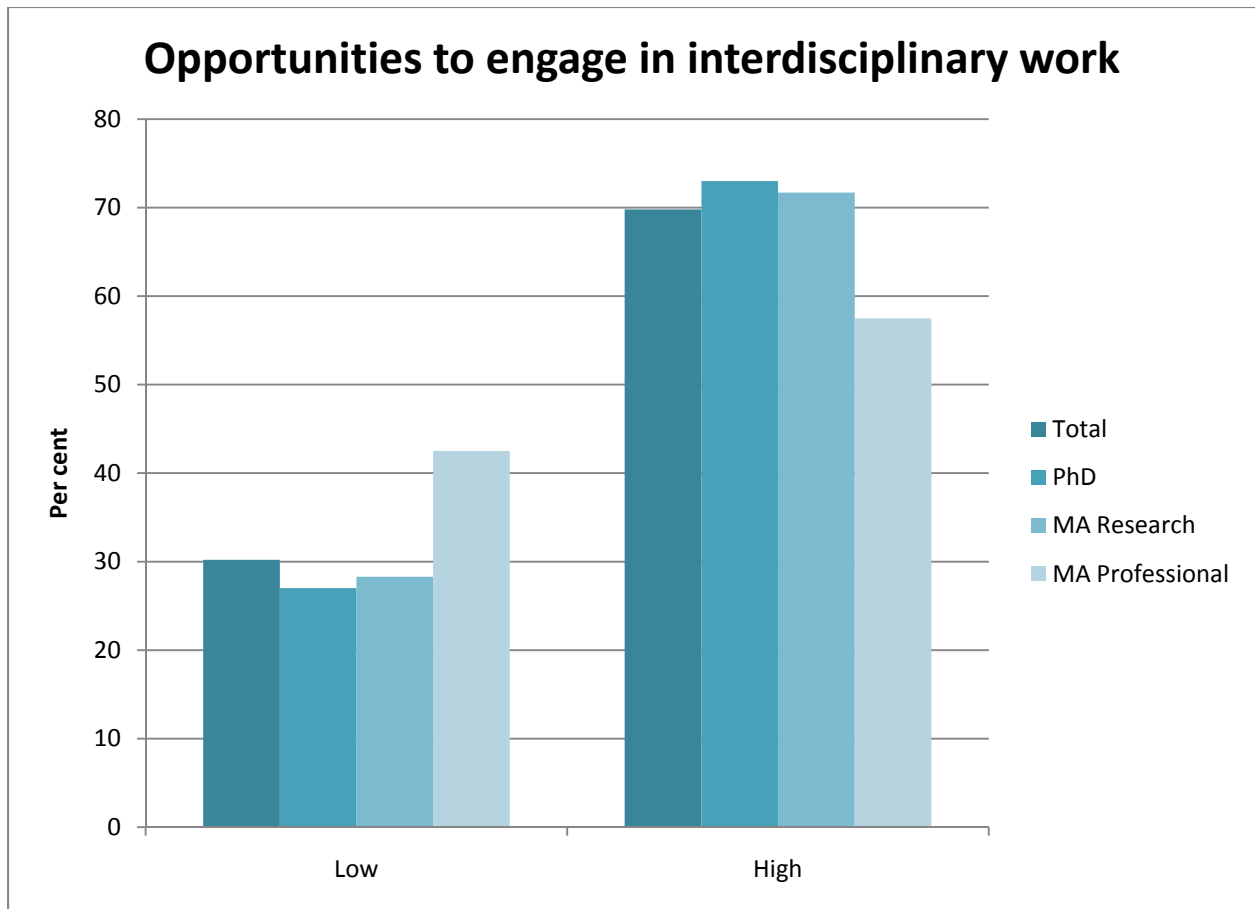


Figure 25 – Les étudiants diplômés de l'Université de Western Ontario ont été invités à évaluer la possibilité qu'ils avaient d'effectuer des travaux interdisciplinaires. La figure ci-dessus illustre la répartition des étudiants selon les cotes attribuées.

# Analyse explicative

Après avoir décrit sommairement certains des thèmes et des questions d'importance au niveau de l'établissement, nous tentons de comprendre les mécanismes qui ont engendré certains des résultats qui présentent de l'intérêt pour l'élaboration de stratégies.

Des analyses statistiques ont été effectuées au moyen de modèles linéaires généraux pour « expliquer » plusieurs résultats jugés d'importance primordiale<sup>2</sup>. Ce type d'analyse permet de connaître le fondement des résultats par l'application simultanée d'un ensemble de variables explicatives. Les résultats d'analyse mesurent l'orientation et l'ampleur de l'effet de chaque variable explicative sur le résultat d'enquête d'intérêt, compte tenu des effets des autres variables explicatives du modèle ou après un « contrôle » effectué à cette fin. Les variables explicatives qui ont servi aux analyses ont été choisies d'après leur importance logique et théorique, après plusieurs séances de consultation approfondie de certaines des parties intéressées. Les principales conclusions des analyses sont présentées ci-après, mais la documentation et les résultats intégraux sont reproduits en annexe, à compter de la page 83.

Les tableaux traduisent une interprétation intuitive des résultats. Les variables significatives pour l'explication d'un résultat d'intérêt sont présentées sous forme de tableaux (les variables non significatives figurent après chaque tableau) et sont accompagnées d'une pseudo-valeur  $R^2$  ( $R^2$  de McFadden), qui indique dans quelle mesure les variables explicatives illustrent effectivement le fondement du résultat d'intérêt<sup>3,4</sup>. L'effet de chaque variable est présenté dans un tableau en tant que rapport de cotes (l'annexe offre de plus amples explications techniques). Des valeurs supérieures à l'unité indiquent que le résultat d'intérêt est plus susceptible de se produire dans un groupe de particuliers (p. ex. les hommes) par opposition à un autre (p. ex. les femmes), que

---

<sup>2</sup> Plusieurs variables ont été agrégées pour des raisons théoriques ou par nécessité statistique afin d'éviter de violer les hypothèses des modèles statistiques.

A) Les quatre grandes divisions suivantes d'études supérieures ont été définies : arts, sciences sociales, biosciences et sciences physiques.

B) En ce qui concerne les questions sur le directeur de recherche (p. ex. : Indiquez dans quelle mesure chacun des énoncés suivants décrit le comportement de votre directeur de recherche), il a été constaté qu'un pourcentage élevé des réponses de la catégorie « Ne s'applique pas/Pas d'opinion » était attribuable à des personnes en début de programme. Par conséquent, bon nombre n'avaient tout simplement pas de directeur de recherche, et toute question s'y rapportant n'était vraisemblablement pas pertinente au répondant. La catégorie a donc été abandonnée au cours des analyses.

C) Pour ce qui est des questions sur la satisfaction générale (p. ex. : Si vous deviez recommencer vos études aux cycles supérieurs, choisiriez-vous la même université? Recommanderiez-vous cette université à une personne intéressée par votre programme?), il a été décidé qu'il importait de distinguer les réponses positives définitives des autres (c.-à-d. « Non » et « Peut-être »). Une fois de plus, nous avons procédé de la sorte par nécessité théorique et statistique.

<sup>3</sup> En ce qui concerne l'ajustement du modèle, les écrits spécialisés sur les modèles de régression logistique (Hosmer et Lemeshow, 2000; Menard, 2002) proposent plusieurs valeurs analogues  $R^2$ . Tabachnick et Fidell (2001) expliquent que les valeurs analogues en question ne correspondent pas exactement à l'interprétation de la variance de  $R^2$  en régression linéaire. Menard (2000; 2002) présente des arguments probants à l'appui de sa thèse selon laquelle la valeur analogue  $R^2$  la plus appropriée est la valeur  $R^2$  de McFadden, car il s'agit de la mesure qui se rapproche le plus de la valeur  $R^2$  de la régression linéaire par moindres carrés ordinaires. Lorsque des chercheurs utilisent effectivement ces mesures analogues  $R^2$ , leur ampleur tend à être particulièrement faible.

<sup>4</sup> En règle générale, il n'existe aucun critère ferme qui permet de déterminer ce qu'est une valeur  $R^2$  satisfaisante, car plusieurs facteurs peuvent intervenir, par exemple le sujet à l'étude ou la conception des données (transversales plutôt que longitudinales) (Studenmund, 2000). Comme il s'agit de la première analyse explicative connue des questions d'intérêt dont traitent les données de l'enquête sur les étudiants diplômés, les valeurs  $R^2$  seraient utilisées le plus efficacement à deux fins : a) comparer le pouvoir explicatif des différents modèles, compte tenu des résultats d'intérêt; b) produire des données comparatives ou de référence en vue d'analyses futures connexes à l'Université de Western Ontario et à d'autres universités.

nous pouvons appeler le groupe de référence (auquel correspond le rapport de cotes 1,00). En revanche, les valeurs inférieures à l'unité indiquent que le résultat d'intérêt est moins susceptible de se produire dans un groupe de particuliers (p. ex. les hommes) en comparaison d'un autre (p. ex. les femmes). Si une variable explicative porte sur plus de deux catégories, l'un des groupes est désigné le groupe de référence (dont le rapport de cotes est de 1,00) auquel les autres catégories sont comparées. Sauf indication contraire, toutes les catégories diffèrent sensiblement du groupe de référence.

## Modèle de régression logistique : qualité de l'expérience sur le plan scolaire

Un modèle de régression logistique a été exécuté pour la variable des résultats d'intérêt suivante : « En général, comment qualifiez-vous votre expérience sur le plan scolaire dans cette université? »

Réponses : Faible qualité, Qualité élevée

Le modèle a été exécuté au moyen d'une série de variables explicatives afin d'estimer la probabilité qu'une personne qualifierait d'élevée la qualité de son expérience sur le plan scolaire à l'université (voir le tableau 1). La valeur  $R^2$  de McFadden est de 0,333, ce qui signifie que le modèle explique 33,3 % de la variance de la qualité de l'expérience scolaire.

Les variables suivantes interviennent de façon statistiquement significative dans l'explication de la variable des résultats d'intérêt :

- **Disponibilité des cours.** Les répondants qui ont déclaré que la disponibilité des cours était élevée étaient plus susceptibles que ceux qui estimaient qu'elle était faible de qualifier d'élevée la qualité de leur expérience sur le plan scolaire, la cote du premier groupe mentionné étant 1,802 fois celle du second.
- **Possibilité de prendre des cours hors de votre programme.** Les répondants qui ont dit bénéficier de nombreuses possibilités de prendre des cours hors de leur programme étaient plus susceptibles que ceux qui les ont jugées peu nombreuses de qualifier d'élevée la qualité de leur expérience sur le plan scolaire, la cote du premier groupe mentionné étant 2,005 fois celle du second.
- **Qualité générale de l'enseignement dispensé par les professeurs.** Les répondants qui croyaient que la qualité de l'enseignement dispensé par les professeurs était élevée étaient plus susceptibles que ceux qui la jugeaient faible de qualifier d'élevée la qualité de leur expérience sur le plan scolaire, la cote du premier groupe mentionné étant 4,153 fois celle du second.
- **Relation entre les professeurs et les étudiants.** Les répondants qui ont déclaré que la relation entre les professeurs et les étudiants était de qualité élevée étaient plus susceptibles que ceux qui l'ont jugée de faible qualité de qualifier d'élevée la qualité de leur expérience sur le plan scolaire, la cote du premier groupe mentionné étant 2,751 fois celle du second.
- **En général, le directeur de recherche a bien rempli son rôle.** Les répondants qui étaient d'accord pour dire que, en général, leur directeur de recherche avait bien rempli son rôle étaient plus susceptibles que ceux qui n'étaient pas d'accord avec cet énoncé de qualifier d'élevée la qualité de leur expérience sur le plan scolaire, la cote du premier groupe mentionné étant 3,833 fois celle du second.

- **Conseils/ateliers sur les possibilités de carrière universitaire.** Les répondants qui ont déclaré bénéficier de conseils/ateliers sur les possibilités de carrière universitaires de qualité élevée étaient plus susceptibles que ceux qui ont dit qu'ils étaient de faible qualité de qualifier d'élevée la qualité de leur expérience sur le plan scolaire, la cote du premier groupe mentionné étant 4,654 fois celle du second.

Les variables suivantes n'interviennent pas de façon statistiquement significative dans l'explication de la variable des résultats d'intérêt :

- Âge
- Sexe
- Type de grade
- Année d'étude
- Endettement total
- Engagements professionnels et financiers
- Subventions aux étudiants pour qu'ils assistent à des rencontres provinciales ou nationales
- Publication
- Conseils/ateliers sur les autres possibilités de carrière (non universitaire)
- Division d'études supérieures

Dans l'ensemble, il semble que les facteurs liés aux cours aussi bien que la cohésion, dont témoigne la relation entre professeurs et étudiants, y compris la perception du directeur de recherche, déterminent l'attribution d'une cote élevée à la qualité de son expérience sur le plan scolaire. En dernier lieu, la qualité élevée des conseils/ateliers sur les possibilités de carrière universitaire augmente fortement la probabilité qu'un répondant qualifie d'élevée la qualité de son expérience sur le plan scolaire.

Tableau 1 – En général, comment qualifiez-vous votre expérience sur le plan scolaire dans cette université?  
(Modélisation de la cote de la réponse « Élevée »)

Variable	Valeur	Rapport de cotes
Disponibilité des cours	Faible disponibilité	1,00
	Disponibilité élevée	1,802
Possibilité de prendre des cours hors de votre programme	Possibilités peu nombreuses	1,000
	Possibilités nombreuses	2,005
Qualité générale de l'enseignement dispensée par les professeurs	Faible qualité	1,000
	Qualité élevée	4,153
Relation entre les professeurs et les étudiants	Faible qualité	1,000
	Qualité élevée	2,751
En général, le directeur de recherche a bien rempli son rôle	Pas d'accord	1,000
	D'accord	3,833
Conseils/ateliers sur les possibilités de carrière universitaire	Faible qualité	1,000
	Qualité élevée	4,654
	Pas utilisée/Non applicable	1,02 <sup>ns</sup>

$R^2$  de McFadden = 0,333

ns = Le rapport de la catégorie n'était pas sensiblement différent de celui du groupe de référence, c'est-à-dire faible.

## Modèle de régression logistique : qualité du programme d'études supérieures

Un modèle de régression logistique a été exécuté pour la variable d'intérêt suivante : « En général, comment qualifieriez-vous votre programme d'études supérieures dans cette université? »

Réponses : Faible qualité, Qualité élevée

Le modèle a été exécuté au moyen d'une série de variables explicatives afin d'estimer la probabilité qu'une personne qualifie d'élevée la qualité de son programme d'études supérieures (voir le tableau 2). La valeur  $R^2$  de McFadden est de 0,362, ce qui signifie que le modèle explique 36,2 % de la variance de la qualité des programmes d'études supérieures à l'université.

Les variables suivantes interviennent de façon statistiquement significative dans l'explication de la variable des résultats d'intérêt :

- **Sexe.** Les hommes étaient moins susceptibles que les femmes de qualifier d'élevée la qualité de leur programme d'études supérieures, la cote du premier groupe mentionné étant 0,589 fois celle du second.
- **Type de grade.** Les étudiants à la maîtrise en recherche ou au doctorat étaient moins susceptibles que les étudiants à la maîtrise professionnelle de qualifier d'élevée la qualité de leur programme d'études supérieures, la cote du premier groupe mentionné étant 0,164 fois celle du second.
- **Disponibilité des cours.** Les répondants qui ont déclaré que la disponibilité des cours était élevée étaient plus susceptibles que ceux qui l'ont jugée faible de qualifier d'élevée la qualité de leur programme d'études supérieures, la cote du premier groupe mentionné étant 3,077 fois celle du second.
- **Possibilité de prendre des cours hors de votre programme.** Les répondants qui ont déclaré bénéficier de nombreuses possibilités de suivre des cours hors de leur programme étaient plus susceptibles que ceux qui ont dit bénéficier de possibilités peu nombreuses à ce chapitre de qualifier d'élevée la qualité de leur programme d'études supérieures, la cote du premier groupe mentionné étant 1,645 fois celle du second.
- **Quantité de travail scolaire.** Les répondants qui ont déclaré que la quantité de travail scolaire était appropriée étaient plus susceptibles que ceux qui ont dit qu'elle était inappropriée de qualifier d'élevée la qualité de leur programme d'études supérieures, la cote du premier groupe mentionné étant 1,710 fois celle du second.
- **Qualité générale de l'enseignement dispensé par les professeurs.** Les répondants qui ont déclaré que la qualité générale de l'enseignement dispensé par les professeurs était élevée étaient plus susceptibles que ceux qui l'ont jugée faible de qualifier d'élevée la qualité de leur programme d'études supérieures, la cote du premier groupe mentionné étant 3,890 fois celle du second.
- **Relation entre les professeurs et les étudiants.** Les répondants qui ont déclaré que la relation entre les professeurs et les étudiants était de qualité élevée étaient plus susceptibles que ceux qui l'ont jugée faible de qualifier d'élevée la qualité de leur programme d'études supérieures, la cote du premier groupe mentionné étant 2,851 fois celle du second.
- **En général, le directeur de recherche a bien rempli son rôle.** Les répondants qui étaient d'accord pour dire que, en général, leur directeur de recherche avait bien rempli son rôle étaient plus

susceptibles que ceux qui n'étaient pas d'accord avec cet énoncé de qualifier d'élévée la qualité de leur programme d'études supérieures, la cote du premier groupe mentionné étant 5,294 fois celle du second.

- **Conseils/ateliers sur les possibilités de carrière universitaire.** Les répondants qui ont dit bénéficier de conseils/ateliers sur les possibilités de carrière universitaires de qualité élevée étaient plus susceptibles que ceux qui les ont jugés de faible qualité de qualifier d'élévée la qualité de leur programme d'études supérieures, la cote du premier groupe mentionné étant 3,503 fois celle du second.

Les variables suivantes n'interviennent pas de façon statistiquement significative dans l'explication de la variable des résultats d'intérêt :

- Âge
- Année d'étude
- Endettement total
- Engagements professionnels et financiers
- Subventions aux étudiants pour qu'ils assistent à des rencontres provinciales ou nationales
- Publication
- Conseils/ateliers sur les autres possibilités de carrière (non universitaire)
- Division d'études supérieures

Dans l'ensemble, il semble que les facteurs liés aux cours aussi bien que la cohésion, dont témoigne la relation entre professeurs et étudiants, y compris la perception du directeur de recherche, déterminent fortement l'attribution d'une cote élevée à la qualité du programme universitaire. Les hommes étaient moins susceptibles que les femmes de qualifier d'élévée la qualité de leur programme à cette université. Les étudiants à la maîtrise professionnelle étaient beaucoup plus susceptibles que les autres répondants de qualifier d'élévée la qualité de leur programme. Enfin, des conseils/ateliers de qualité sur les possibilités de carrière universitaire haussaient de façon marquée la probabilité que le répondant qualifie d'élévée la qualité de son programme à cette université.



Tableau 2 : En général, comment qualifieriez-vous votre programme d'études supérieures dans cette université? (Modélisation de la cote de la réponse « Elevée »)

Variable	Valeur	Rapport de cotes
Sexe	Femmes	1,000
	Hommes	0,589
Type de grade	Maîtrise professionnelle	1,000
	Maîtrise en recherche/doctorat	0,164
Disponibilité des cours	Faible disponibilité	1,000
	Disponibilité élevée	3,077
Possibilité de prendre de cours hors de votre programme	Possibilités peu nombreuses	1,000
	Possibilités nombreuses	1,645
Quantité de travail scolaire	Quantité appropriée	1,000
	Quantité inappropriée	1,710
Qualité générale de l'enseignement dispensé par les professeurs	Faible qualité	1,000
	Qualité élevée	3,890
Relation entre les professeurs et les étudiants	Faible qualité	1,000
	Qualité élevée	2,851
En général, votre directeur de recherche a bien rempli son rôle	Pas d'accord	1,000
	D'accord	5,294
Conseils/ateliers sur les possibilités de carrière universitaire	Faible qualité	1,000
	Qualité élevée	3,503
	Pas utilisé/Non applicable	2,213 <sup>ns</sup>

---

$R^2$  de McFadden = 0,362

ns = Le rapport de la catégorie n'était pas sensiblement différent de celui du groupe de référence, c'est-à-dire faible.

## Modèle de régression logistique : qualité de l'expérience globale

Un modèle de régression logistique a été exécuté pour la variable d'intérêt suivante : « En général, comment qualifieriez-vous votre expérience globale dans cette université? »

Réponses : Faible qualité, Qualité élevée

Le modèle a été exécuté au moyen d'une série de variables explicatives afin d'estimer la probabilité qu'une personne qualifie d'élevée la qualité de son expérience globale dans cette université (voir le tableau 3). La valeur  $R^2$  de McFadden est de 0,363, ce qui signifie que le modèle explique 36,3 % de la variance de la qualité de l'expérience globale à cette université.

Les variables suivantes interviennent de façon statistiquement significative dans l'explication de la variable des résultats d'intérêt :

- **Services de bibliothèque.** Les répondants qui ont déclaré que la qualité des services de bibliothèque était élevée étaient plus susceptibles que ceux qui l'ont jugée faible de qualifier d'élevée leur expérience globale à cette université, la cote du premier groupe mentionné étant 3,426 fois celle du second.
- **Quantité de travail scolaire.** Les répondants qui ont déclaré que la quantité de travail scolaire était appropriée étaient plus susceptibles que ceux qui l'ont jugée inappropriée de qualifier d'élevée leur expérience globale à cette université, la cote du premier groupe mentionné étant 2,215 fois celle du second.
- **Qualité générale de l'enseignement dispensé par les professeurs.** Les répondants qui ont déclaré que la qualité générale de l'enseignement dispensé par les professeurs était élevée étaient plus susceptibles que ceux qui l'ont jugée faible de qualifier d'élevée leur expérience globale à cette université, la cote du premier groupe mentionné étant 3,978 fois celle du second.
- **Subventions aux étudiants pour qu'ils assistent à des rencontres provinciales ou nationales.** Les répondants qui n'ont pas déclaré avoir accès à des subventions pour assister à des rencontres provinciales ou nationales étaient moins susceptibles que ceux qui ont dit y avoir accès de qualifier d'élevée leur expérience globale à cette université, la cote du premier groupe mentionné étant 0,571 fois celle du second.
- **Publication.** Les répondants qui n'ont pas déclaré avoir publié un document étaient moins susceptibles que ceux qui ont dit l'avoir fait de qualifier d'élevée leur expérience globale à cette université, la cote du premier groupe mentionné étant 0,437 fois celle du second.
- **Relation entre les professeurs et les étudiants.** Les répondants qui ont déclaré que la relation entre les professeurs et les étudiants était de qualité élevée ou positive étaient plus susceptibles que ceux qui l'ont jugée de faible qualité ou négative de qualifier d'élevée la qualité de leur expérience à cette université, la cote du premier groupe mentionné étant 3,910 fois celle du second.
- **En général, mon directeur de recherche a bien rempli son rôle.** Les répondants qui étaient d'accord pour dire que leur directeur de recherche avait bien rempli son rôle étaient plus susceptibles que ceux qui n'étaient pas d'accord avec cet énoncé de qualifier d'élevée leur expérience globale à cette université, la cote du premier groupe mentionné étant 3,251 fois celle du second.

Les variables suivantes n'interviennent pas de façon statistiquement significative dans l'explication de la variable des résultats d'intérêt :

- Âge
- Sexe
- Type de grade
- Année d'étude
- Endettement total
- Services de santé
- Processus de registrariat
- Engagements professionnels et financiers
- Disponibilité des cours
- Possibilité de prendre des cours hors de votre programme
- Conseils/ateliers sur les possibilités de carrière universitaire
- Conseils/ateliers sur les autres possibilités de carrière (non universitaire)
- Division d'études supérieures

Dans l'ensemble, il semble que les questions liées aux cours aussi bien que la cohésion, dont témoigne la relation entre professeurs et étudiants, y compris la perception du directeur de recherche, déterminent dans une mesure appréciable l'attribution d'une cote élevée à la qualité de son expérience globale. De plus, une perception positive des services de bibliothèque, l'accès à du financement pour assister à des conférences et le fait d'avoir publié des documents sont autant de facteurs qui haussent la probabilité qu'un répondant qualifie d'élévée son expérience globale.

Tableau 3 : En général, comment qualifieriez-vous votre expérience globale dans cette université?  
(Modélisation de la cote de la réponse « Elevée »)

Variable	Valeur	Rapport de cotes
Services de bibliothèque	Qualité faible	1,000
	Qualité élevée	3,426
	Pas utilisé/Non applicable	0,993 <sup>ns</sup>
Quantité de travail scolaire	Inappropriée	1,000
	Appropriée	2,215
Qualité générale de l'enseignement dispensé par les professeurs	Faible qualité	1,000
	Qualité élevée	3,978
Subventions aux étudiants pour qu'ils assistent à des rencontres provinciales ou nationales	Oui	1,000
	Non	0,571
Publication	Oui	1,000
	Non	0,437
Relation entre les professeurs et les étudiants	Faible qualité	1,000
	Qualité élevée	3,910
En général, le directeur de recherche a bien rempli son rôle	Pas d'accord	1,000
	D'accord	3,251

$R^2$  de McFadden = 0,363

ns = Le rapport de la catégorie n'était pas sensiblement différent de celui du groupe de référence, c'est-à-dire faible.

## Modèle de régression logistique : choix de la même université

Un modèle de régression logistique a été exécuté pour la variable d'intérêt suivante : « Si vous deviez recommencer vos études aux cycles supérieurs, choisiriez-vous la même université? »

Réponses : Non, Oui

Le modèle a été exécuté au moyen d'une série de variables explicatives afin d'estimer la probabilité qu'un étudiant réponde « oui, si je devais recommencer mes études aux cycles supérieurs, je choisirais la même université ». La valeur  $R^2$  de McFadden est de 0,187, ce qui signifie que le modèle explique 18,7 % de la variance du choix par les étudiants de la même université.

Les variables suivantes interviennent de façon statistiquement significative dans l'explication de la variable des résultats d'intérêt :

- **Type de grade.** Les étudiants à la maîtrise en recherche ou au doctorat étaient moins susceptibles que les étudiants à la maîtrise professionnelle de répondre qu'ils choisiraient la même université s'ils devaient recommencer leurs études aux cycles supérieurs, la cote du premier groupe mentionné étant 0,440 fois celle du second.
- **Services de bibliothèque.** Bien que la variable soit significative, les réponses données par les groupes ne contrastent pas fortement. En d'autres termes, ceux qui ont jugé élevée la qualité des services ou qui ont répondu « Pas utilisé/Non applicable » n'étaient ni plus ni moins susceptibles de choisir la même université que ceux qui ont qualifié de faible la qualité des services.
- **Disponibilité des cours.** Les répondants qui ont déclaré que la disponibilité des cours était élevée étaient plus susceptibles que ceux qui l'ont qualifiée de faible de répondre qu'ils choisiraient la même université s'ils devaient recommencer leurs études aux cycles supérieurs, la cote du premier groupe mentionné étant 1,880 fois celle du second.
- **Quantité de travail scolaire.** Les répondants qui étaient d'accord pour dire que la quantité de travail scolaire était appropriée étaient plus susceptibles que ceux qui l'ont jugée inappropriée de répondre qu'ils choisiraient la même université s'ils devaient recommencer leurs études aux cycles supérieurs, la cote du premier groupe mentionné étant 2,027 fois celle du second.
- **Qualité générale de l'enseignement dispensé par les professeurs.** Les répondants qui ont déclaré que la qualité générale de l'enseignement dispensé par les professeurs était élevée étaient plus susceptibles que ceux qui l'ont jugée faible de répondre qu'ils choisiraient la même université s'ils devaient recommencer leurs études aux cycles supérieurs, la cote du premier groupe mentionné étant 2,501 fois celle du second.
- **Relation entre les professeurs et les étudiants.** Les répondants qui ont qualifié d'élevée la qualité de la relation entre les professeurs et les étudiants étaient plus susceptibles que ceux qui l'ont jugée faible de répondre qu'ils choisiraient la même université s'ils devaient recommencer leurs études aux cycles supérieurs, la cote du premier groupe mentionné étant 2,806 fois celle du second.
- **En général, le directeur de recherche a bien rempli son rôle.** Les répondants qui étaient d'accord pour dire que, en général, leur directeur de recherche avait bien rempli son rôle étaient plus susceptibles que ceux qui étaient en désaccord avec cet énoncé de répondre qu'ils choisiraient la même université s'ils devaient recommencer leurs études aux cycles supérieurs, la cote du premier groupe mentionné étant 1,915 fois celle du second.

Les variables suivantes n'interviennent pas de façon statistiquement significative dans l'explication de la variable des résultats d'intérêt :

- Âge
- Sexe
- Année d'étude
- Endettement total
- Services de santé
- Processus de registrariat
- Engagements professionnels et financiers
- Possibilité de prendre des cours hors de votre programme
- Subventions aux étudiants pour qu'ils assistent à des rencontres provinciales ou nationales
- Publication
- Conseils/ateliers sur les possibilités de carrière universitaire
- Conseils/ateliers sur les autres possibilités de carrière (non universitaire)
- Division d'études supérieures

Dans l'ensemble, il semble que les facteurs liés aux cours aussi bien que la cohésion, dont témoigne la relation entre professeurs et étudiants, y compris la perception du directeur de recherche, déterminent dans une forte mesure le choix de la même université. En dernier lieu, les étudiants à la maîtrise professionnelle étaient plus susceptibles que les étudiants à la maîtrise en recherche ou au doctorat de répondre qu'ils choisiraient la même université.

Tableau 4 : Si vous deviez recommencer vos études aux cycles supérieurs, choisiriez-vous la même université? (Modélisation de la cote de la réponse « Oui »)

Variable	Valeur	Rapport de cotes
Type de grade	Maîtrise professionnelle	1,000
	Maîtrise en recherche/doctorat	0,440
Services de bibliothèque	Faible qualité	1,000
	Qualité élevée	1,577 <sup>ns</sup>
	Pas utilisé/Non applicable	0,295 <sup>ns</sup>
Disponibilité des cours	Faible disponibilité	1,000
	Disponibilité élevée	1,880
Quantité de travail scolaire	Inappropriée	1,000
	Appropriée	2,027
Qualité générale de l'enseignement dispensé par les professeurs	Faible qualité	1,000
	Qualité élevée	2,501
Relation entre les professeurs et les étudiants	Faible qualité	1,000
	Qualité élevée	2,806
En général, le directeur de recherche a bien rempli son rôle	Pas d'accord	1,000
	D'accord	1,915

$R^2$  de McFadden = 0,187

ns = Le rapport de la catégorie n'était pas sensiblement différent de celui du groupe de référence, c'est-à-dire faible.

## Modèle de régression logistique : recommander l'université à une personne intéressée par votre programme

Un modèle de régression logistique a été exécuté pour la variable d'intérêt suivante : « Recommanderiez-vous cette université à une personne intéressée par votre programme? »

Réponses : Non, Oui

Le modèle a été exécuté au moyen d'une série de variables explicatives afin d'estimer la probabilité de la réponse « oui, je recommanderais cette université à une personne intéressée par mon programme ». La valeur  $R^2$  de McFadden est de 0,233, ce qui signifie que le modèle explique 23,3 % de la variance de la réponse donnée à la question de savoir si le répondant était disposé à recommander l'université à une personne intéressée par le même programme.

Les variables suivantes interviennent de façon statistiquement significative dans l'explication de la variable des résultats d'intérêt :

- **Disponibilité des cours.** Les répondants qui étaient d'accord pour dire que la disponibilité des cours était élevée étaient plus susceptibles que ceux qui l'ont qualifiée de faible de recommander l'université à une personne intéressée par leur programme, la cote du premier groupe mentionné étant 2,054 fois celle du second.
- **Quantité de travail scolaire.** Les répondants qui ont déclaré que la quantité de travail scolaire était appropriée étaient plus susceptibles que ceux qui l'ont jugée inappropriée de recommander l'université à une personne intéressée par leur programme, la cote du premier groupe mentionné étant 2,777 fois celle du second.
- **Qualité générale de l'enseignement dispensé par les professeurs.** Les répondants qui ont déclaré que la qualité générale de l'enseignement dispensé par les professeurs était élevée étaient plus susceptibles que ceux qui l'ont jugée faible de recommander l'université à une personne intéressée par leur programme, la cote du premier groupe mentionné étant 2,800 fois celle du second.
- **Relation entre les professeurs et les étudiants.** Les répondants qui ont déclaré que la qualité de la relation entre les professeurs et les étudiants était élevée étaient plus susceptibles que ceux qui l'ont jugée faible de recommander l'université à une personne intéressée par leur programme, la cote du premier groupe mentionné étant 2,482 fois celle du second.
- **En général, le directeur de recherche a bien rempli son rôle.** Les répondants qui étaient d'accord pour dire que leur directeur de recherche avait bien rempli son rôle étaient plus susceptibles que ceux qui étaient en désaccord avec cet énoncé de recommander l'université à une personne intéressée par leur programme, la cote du premier groupe mentionné étant 1,909 fois celle du second.
- **Conseils/ateliers sur les possibilités de carrière universitaire.** Les répondants qui ont déclaré bénéficier de conseils/ateliers de qualité sur les possibilités de carrière universitaire étaient plus susceptibles que ceux qui les ont jugés de faible qualité de recommander l'université à une personne intéressée par leur programme, la cote du premier groupe mentionné étant 1,837 fois celle du second.
- **Division d'études supérieures.** Les répondants qui ont déclaré les biosciences comme division d'études supérieures étaient plus susceptibles que ceux qui ont dit être inscrits dans la division des



arts de recommander l'université à une personne intéressée par leur programme, la cote du premier groupe mentionné étant 2,097 fois celle du second.

Les variables suivantes n'interviennent pas de façon statistiquement significative dans l'explication de la variable des résultats d'intérêt :

- Âge
- Sexe
- Type de grade
- Année d'étude
- Endettement total
- Services de bibliothèque
- Services de santé
- Processus de registrariat
- Engagements professionnels et financiers
- Possibilité de prendre des cours hors de votre programme
- Subventions aux étudiants pour qu'ils assistent à des rencontres provinciales ou nationales
- Publication
- Conseils/ateliers sur les autres possibilités de carrière (non universitaire)

Dans l'ensemble, il semble que les facteurs liés aux cours aussi bien que la cohésion, dont témoigne la relation entre professeurs et étudiants, y compris la perception du directeur de recherche, déterminent dans une forte mesure la recommandation de l'université à une personne intéressée par son programme. De plus, un étudiant était le plus susceptible de faire une telle recommandation s'il avait déclaré bénéficiaire de conseils/ateliers de qualité sur les possibilités de carrière universitaire et s'il était inscrit à la division des biosciences.

Tableau 5 : Recommanderiez-vous cette université à une personne intéressée par votre programme?  
(Modélisation de la cote de la réponse « Oui »)

Variable	Valeur	Rapport de cotes
Disponibilité des cours	Faible disponibilité	1,000
	Disponibilité élevée	2,054
Quantité de travail scolaire	Inappropriée	1,000
	Appropriée	2,777
Qualité générale de l'enseignement dispensé par les professeurs	Faible qualité	1,000
	Qualité élevée	2,800
Relation entre les professeurs et les étudiants	Faible qualité	1,000
	Qualité élevée	2,482
En général, le directeur de recherche a bien rempli son rôle	Pas d'accord	1,000
	D'accord	1,909
Conseils/ateliers sur les possibilités de carrière universitaire	Faible qualité	1,000
	Qualité élevée	1,837
	Pas utilisé/Non applicable	1,725 <sup>ns</sup>
Division d'études supérieures	Arts	1,000 <sup>ns</sup>
	Sciences sociales	1,234 <sup>ns</sup>
	Biosciences	2,097
	Sciences physiques	0,915 <sup>ns</sup>

$R^2$  de McFadden = 0,233

ns = Le rapport de la catégorie n'était pas sensiblement différent de celui du groupe de référence, c'est-à-dire faible, arts.

## Modèle de régression logistique : satisfaction envers le directeur de recherche

Un modèle de régression logistique a été exécuté pour la variable d'intérêt suivante : « Les directeurs de recherche remplissent différentes fonctions en tant que mentors. Indiquez dans quelle mesure l'énoncé suivant DÉCRIT LE COMPORTEMENT de votre directeur de recherche.

- en général, a bien rempli son rôle »

Réponses : Pas d'accord, D'accord

Le modèle a été exécuté au moyen d'une série de variables explicatives pour évaluer la probabilité que le répondant juge que, en général, son directeur de recherche a bien rempli son rôle. La variable  $R^2$  de McFadden est de 0,590, ce qui signifie que le modèle explique 59,0 % de la variance de la satisfaction à l'égard des directeurs de recherche.

- **Qualité de l'encadrement et de l'orientation.** Les répondants qui ont qualifié d'élevée la qualité de l'encadrement et de l'orientation étaient plus susceptibles que ceux qui l'ont jugée faible de convenir que, en général, leur directeur de recherche avait bien rempli son rôle, la cote du premier groupe mentionné étant 2,822 fois celle du second.
- **Le directeur de recherche connaissait les exigences officielles du programme.** Les répondants qui étaient d'accord pour dire que leur directeur de recherche connaissait les exigences officielles du programme étaient plus susceptibles que ceux qui n'étaient pas d'accord avec cet énoncé de convenir que, en général, leur directeur de recherche avait bien rempli son rôle, la cote du premier groupe mentionné étant 5,730 fois celle du second.
- **Mon directeur de recherche se portait à ma défense lorsque cela était nécessaire.** Les répondants qui étaient d'accord pour dire que leur directeur de recherche se portait à leur défense lorsque cela était nécessaire étaient plus susceptibles que ceux qui n'étaient pas d'accord avec cet énoncé de convenir que, en général, leur directeur de recherche avait bien rempli son rôle, la cote du premier groupe mentionné étant 2,644 fois celle du second.
- **Mon directeur de recherche formulait des critiques constructives sur mes travaux.** Les répondants qui étaient d'accord pour dire que leur directeur de recherche formulait des critiques constructives sur leurs travaux étaient plus susceptibles que ceux qui n'étaient pas d'accord avec cet énoncé de convenir que, en général, leur directeur de recherche avait bien rempli son rôle, la cote du premier groupe mentionné étant 4,544 fois celle du second.
- **Mon directeur de recherche m'a beaucoup aidé durant la rédaction de mon mémoire ou ma thèse.** Les répondants qui étaient d'accord pour dire que leur directeur de recherche les avait beaucoup aidés durant la rédaction de leur mémoire ou de leur thèse étaient plus susceptibles que ceux qui n'étaient pas d'accord avec cet énoncé de convenir que, en général, leur directeur de recherche avait bien rempli son rôle, la cote du premier groupe mentionné étant 2,938 fois celle du second.
- **Mon directeur de recherche a encouragé mon développement professionnel.** Les répondants qui étaient d'accord pour dire que leur directeur de recherche avait encouragé leur développement professionnel étaient plus susceptibles que ceux qui n'étaient pas d'accord avec cet énoncé de convenir que, en général, leur directeur de recherche avait bien rempli son rôle, la cote du premier groupe mentionné étant 12,605 fois celle du second.

- **Conseils/ateliers sur la rédaction de demandes de subventions.** Les répondants qui ont déclaré ne pas avoir profité (« Pas utilisé ») de conseils/ateliers sur la rédaction de demandes de subventions ou qui ont dit que cet énoncé était « Non applicable » étaient plus susceptibles que ceux qui ont dit en avoir bénéficié légèrement de convenir que, en général, leur directeur de recherche avait bien rempli son rôle, la cote du premier groupe mentionné étant 6,322 fois celle du second.
- **Type de grade.** Les répondants qui ont déclaré être inscrits à un programme de doctorat étaient plus susceptibles que ceux qui étaient inscrits à un programme de maîtrise en recherche de convenir que, en général, leur directeur de recherche avait bien rempli son rôle, la cote du premier groupe mentionné étant 2,716 fois celle du second. Cette variable était située à la limite de la signification statistique, mais elle a néanmoins été interprétée, compte tenu de l'ampleur de son effet.

Les variables suivantes n'interviennent pas de façon statistiquement significative dans l'explication de la variable des résultats d'intérêt :

- Sexe
- Année d'étude
- Mon directeur de recherche corrigeait mes travaux rapidement
- Mon directeur de recherche était disponible pour des rencontres régulières
- Subventions aux étudiants pour qu'ils assistent à des rencontres provinciales ou nationales
- Publication
- Conseils/ateliers sur les possibilités de carrière universitaire
- Conseils/ateliers sur les autres possibilités de carrière (non universitaire)
- Division d'études supérieures

Le modèle a expliqué passablement bien la perception qu'avait le répondant de son directeur de recherche. Notamment, l'encouragement du développement professionnel des étudiants semblait extrêmement important. De plus, la connaissance des exigences officielles du programme et la formulation de critiques constructives ont toutes deux exercé des effets relativement prononcés. Fait à noter, les étudiants ont qualifié d'utiles la défense de leurs droits et l'aide accordée durant la rédaction de leur mémoire ou de leur thèse. En dernier lieu, les étudiants au doctorat étaient plus susceptibles que les étudiants à la maîtrise en recherche de percevoir favorablement leur directeur de recherche.

Tableau 6 : Les directeurs de recherche remplissent différentes fonctions en tant que mentors. En général, mon directeur de recherche a bien rempli son rôle. (Modélisation de la cote de la réponse « D'accord »)

Variable	Valeur	Rapport de cotes
Qualité de l'encadrement et de l'orientation	Faible qualité	1,000
	Qualité élevée	2,822
Mon directeur de recherche connaissait les exigences officielles du programme	Pas d'accord	1,000
	D'accord	5,730
Mon directeur de recherche se portait à ma défense lorsque cela était nécessaire	Pas d'accord	1,000
	D'accord	2,644
Mon directeur de recherche formulait des critiques constructives sur mes travaux	Pas d'accord	1,000
	D'accord	4,544
Mon directeur de recherche m'a beaucoup aidé durant la rédaction de mon mémoire ou ma thèse	Pas d'accord	1,000
	D'accord	2,938
Mon directeur de recherche a encouragé mon développement professionnel	Pas d'accord	1,000
	D'accord	12,605
Conseils/ateliers sur la rédaction de demandes de subventions	Peu nombreux	1,000
	Nombreux	2,674 <sup>ns</sup>
	Pas utilisé/Non applicable	6,322
Grade	Maîtrise en recherche	1,000
	Doctorat	2,716

$R^2$  de McFadden = 0,590

ns = Le rapport de la catégorie n'était pas sensiblement différent de celui du groupe de référence, c'est-à-dire faible.

### *Aperçu des analyses de régression*

Certaines tendances se dégagent des six analyses de régression que nous avons effectuées (voir le tableau 7 ci-dessous).

Premièrement, le rôle de directeur de recherche semble constituer une variable clé dans bon nombre des modèles. Les particuliers qui estimaient que leur directeur de recherche avait bien rempli son rôle étaient beaucoup plus susceptibles que ceux qui n'étaient pas d'accord avec cet énoncé de déclarer un résultat positif. Le directeur de recherche est le mentor de l'étudiant aux cycles supérieurs et le représentant de l'université avec lequel il aura normalement le plus d'interaction. Il ne fait aucun doute, par conséquent, que son rôle doit être ciblé en priorité pour accroître la satisfaction des étudiants.

L'encouragement du développement professionnel des étudiants, la connaissance des exigences officielles du programme et la formulation de critiques constructives sont d'importants facteurs déterminants d'un bon directeur de recherche. De plus, les étudiants prisent fortement les directeurs de recherche qui se portent à leur défense et qui leur accordent beaucoup d'aide lors de la rédaction de leur mémoire ou de leur thèse. L'université, les facultés particulières et les départements ont donc la possibilité d'établir des pratiques exemplaires de services-conseils fournis aux étudiants, compte tenu de certains des résultats susmentionnés. Les directeurs de recherche émérites peuvent faire fonction de mentors auprès des autres membres du corps professoral afin de développer leurs habiletés de conseillers. L'augmentation des ressources consacrées aux colloques et aux ateliers sur la question devrait être prioritaire. Outre l'enseignement à proprement parler, la modification du système de récompenses (examen annuel du rendement des membres du corps professoral) pourrait aussi favoriser une culture qui accorde beaucoup plus d'importance au rôle de conseiller. Pour que la relation entre le directeur de recherche et l'étudiant porte ses fruits, il faudrait également sensibiliser les étudiants aux rôles et aux responsabilités qu'ils devraient assumer et aux attentes auxquelles ils devraient répondre aussi bien qu'à ceux qui incombent à leur directeur de recherche. Il serait utile, à cet égard, d'examiner et de promouvoir régulièrement la documentation normalisée sur la surveillance des étudiants dans l'ensemble du campus. Qui plus est, les titulaires de chaire, notamment de chaires aux cycles supérieurs, doivent jouer un rôle essentiel pour assurer la solidité de la relation entre le directeur de recherche et l'étudiant et veiller à ce que les problèmes soient réglés de façon appropriée.

Deuxièmement, l'ensemble des résultats met clairement en évidence l'importance de la relation entre le corps professoral et les étudiants. Une culture positive et ouverte dans laquelle les étudiants se sentent à l'aise d'interagir avec les professeurs semble également très importante. Fait à noter, les étudiants semblent distinguer leurs rapports avec leur directeur de recherche des relations entre les étudiants et le corps professoral en général. Les deux indicateurs de la cohésion/du mentorat ont des effets distincts mais relativement forts. À n'en point douter, les étudiants réussissent le mieux dans une atmosphère positive. Les activités subventionnées des départements, les rencontres sans formalité et l'interaction en classe sont autant d'occasions de favoriser les relations. En outre, la conception et l'emplacement des lieux de rencontre, y compris bureaux, salons et cantines, peuvent influencer sur le degré d'interaction entre le corps professoral et les étudiants et les occasions qui leur sont offertes d'avoir des échanges de nature sociale. Une première étape peu coûteuse et utile en ce sens consisterait à informer les professeurs de l'importance que présentent les relations positives entre eux et les étudiants aux cycles supérieurs pour la satisfaction de ces derniers.

Troisièmement, les étudiants ont à cœur les questions liées aux travaux scolaires. Notamment, ils considèrent rigoureusement la quantité de travaux scolaires, la qualité générale de l'enseignement dispensé par les professeurs et la disponibilité des cours. Puisque les cours constituent la première étape d'un programme d'études, ils acquièrent leur expérience initiale et leur première impression du programme et de l'établissement dans la salle de classe. Il est évident que les étudiants estiment que les cours leur offrent l'occasion d'acquérir un important volume de connaissances dans leur domaine d'études, et ils attendent des professeurs qu'ils leur procurent leur première expérience. Il y a lieu

d'examiner les moyens à prendre pour fixer le niveau approprié de travaux scolaires et assurer la disponibilité des cours.

Quatrièmement, les conseils/ateliers sur les possibilités de carrière universitaire sont manifestement déterminants de quelques résultats d'intérêt. Leur effet est intuitif, car les études représentent une étape intermédiaire qui mène à la carrière. Notamment, l'information sur la carrière universitaire exerce un attrait sur ceux qui préparent un diplôme d'études supérieures, indispensable à l'emploi dans le domaine. Cinquièmement, les services et les ressources universitaires semblent expliquer très peu, sinon aucunement, les résultats d'intérêt. Cependant, les étudiants attachent de l'importance aux services de bibliothèque dans certains cas. Évidemment, les étudiants aux cycles supérieurs se servent des services de bibliothèque pour effectuer leurs travaux. Par conséquent, les investissements dans de telles ressources ne passent pas inaperçus. Un moyen efficace à mettre en œuvre pour garantir que les services continuent de répondre aux besoins des étudiants consisterait à recueillir régulièrement leurs commentaires. De simples courriels ou des visites aléatoires dans les départements pourraient suffire à la collecte de l'information voulue. Il pourrait être utile d'augmenter le nombre de questions sur les services de bibliothèque que comprendra à l'avenir l'Enquête auprès des étudiants à la maîtrise et au doctorat, compte tenu de leur importance en tant qu'indicateurs de la satisfaction.

Sixièmement, le type de grade intervient dans quelques résultats. Tout particulièrement, les étudiants à la maîtrise professionnelle se distinguent des étudiants à la maîtrise en recherche et au doctorat. Notamment, les deux groupes évaluent de façon sensiblement différente la qualité de leur programme d'études supérieures/professionnelles à l'université. En effet, les étudiants à la maîtrise professionnelle avaient une perception beaucoup plus positive que celle des étudiants en recherche.

Septièmement, bien que l'endettement, les engagements professionnels et financiers, la division d'études supérieures, l'année d'étude, le sexe, la publication de documents, le financement accordé pour assister à des conférences, les conseils/ateliers sur les autres possibilités de carrière (non universitaire) et les ressources universitaires, notamment les services de santé et les processus de registrariat, soient théoriquement importants, ils n'offrent aucune explication des résultats d'intérêt. Discutons brièvement de certaines des conclusions.

L'endettement est une question primordiale pour les étudiants aux cycles supérieurs, eu égard à la progression au fil des ans du coût des études universitaires. L'effet non significatif observé pourrait probablement s'expliquer par un facteur de sélection. En clair, les étudiants inscrits à un programme d'études supérieures ressentent probablement beaucoup d'enthousiasme à l'idée d'obtenir un grade d'études supérieures dans leur domaine. Par conséquent, ils considèrent peut-être comme non pertinent l'endettement accumulé par rapport aux avantages qu'ils comptent tirer de leur investissement, de leurs efforts et de leurs sacrifices. Théoriquement, toutefois, l'existence d'un seuil est constatée, étant donné que l'information probante recueillie au moyen de l'EEMD montre que les coûts actuels ne nuisent pas à la satisfaction<sup>5</sup>.

Néanmoins, nous devons nous rappeler que l'enquête ne s'étend pas aux étudiants qui ont peut-être choisi de ne pas fréquenter l'établissement pour cause d'endettement. Peut-être que la prochaine EEMD pourrait sonder les répondants au sujet de la valeur économique perçue de leur grade (en les invitant, par exemple, à préciser leur degré de satisfaction à l'égard du coût). Des recherches sur cette question primordiale sont justifiées, car leurs résultats pourraient guider l'élaboration de programmes de financement à l'intention des étudiants.

---

<sup>5</sup> Fait à noter, les étudiants aux cycles supérieurs ont déclaré que les engagements professionnels et financiers représentaient le plus important obstacle à leur progression dans leur programme universitaire.

Au chapitre de la division d'études supérieures, il est possible que les regroupements établis aux fins de l'analyse atténuent la variation entre de nombreux départements et facultés et donnent donc des résultats non significatifs, bien que le modèle de regroupement utilisé ait été loin d'être athéorique.

Le sexe des répondants ne semble occasionner aucune différence dans les modèles qui réunissent toutes les variables explicatives. Les écarts à cet égard sont constatés au moyen d'autres processus qui sont contrôlés statistiquement ou pris en compte par l'analyse.

Au contraire des conseils/ateliers sur les possibilités de carrière universitaire, les conseils/ateliers sur les autres possibilités de carrière (non universitaire) ne semblent pas avoir de portée pratique lorsqu'il s'agit de déterminer le degré de satisfaction des répondants. Il semble raisonnable de conclure que les étudiants aux cycles supérieurs qui chercheront probablement un emploi hors du milieu universitaire, par exemple les participants aux programmes professionnels, ont déjà fixé leur cheminement de carrière, compte tenu du caractère particulier de leurs études. Par conséquent, les conseils/ateliers sur les possibilités de carrière ont moins d'importance pour eux sous l'aspect de leur satisfaction à l'égard de l'établissement.

Par ailleurs, les services de santé et les processus de registrariat sont vraisemblablement peu importants par rapport à la satisfaction, étant donné l'usage limité qu'en font les étudiants dans leur vie courante. En somme, il est utile de tenir compte des constatations non significatives décrites ci-dessus pour donner une orientation plus avantageuse aux recherches futures, étant donné leur valeur limitée dans le cadre des présentes analyses. Fait à noter, toutefois, les analyses portent sur un échantillon, si bien que les résultats non significatifs n'indiquent pas que les variables n'ont aucun effet au sein de la population, car elles présentent effectivement de l'importance théorique et logique. Les conclusions des recherches faisant suite aux versions futures de l'EEMD permettront de déterminer de façon probante le caractère définitif des résultats obtenus.

En conclusion, les modèles varient sensiblement en fonction de l'ampleur des explications qu'ils offrent au sujet des divers résultats d'intérêt. Il semble que nous comprenions à fond les attributs d'un bon directeur de recherche. Par contre, les modèles sont loin d'indiquer de manière aussi concluante la prédisposition d'un répondant à choisir la même université s'il devait recommencer ses études aux cycles supérieurs ou à recommander l'université à une personne intéressée par son programme. La qualité du programme d'études supérieures, de l'expérience sur le plan scolaire et de l'expérience globale se situait entre les deux extrémités de l'échelle sous l'aspect de notre compréhension des résultats à ce chapitre.



Tableau 7 Sommaire des modèles statistiques : tous les résultats d'intérêt

Variable	Valeur	Rapport de cotes <sup>1</sup>	Rapport de cotes <sup>2</sup>	Rapport de cotes <sup>3</sup>	Rapport de cotes <sup>4</sup>	Rapport de cotes <sup>5</sup>	Rapport de cotes <sup>6</sup>
<i>Âge</i>	25 ans ou moins	NS		NS	NS	NS	
	26-30						
	31-35						
	36 ans ou plus						
<i>Sexe</i>	Femmes	NS	1,000	NS	NS	NS	NS
	Hommes		0,589				
<i>Type de grade</i>	Maîtrise professionnelle	NS	1,000	NS	1,000	NS	---
	Maîtrise en recherche/doctorat		0,164		0,440		
<i>Grade</i>	Maîtrise en recherche	---	---	---	---	---	1,000
	Doctorat						2,716
<i>Année d'étude</i>	Premières années	NS	NS	NS	NS	NS	NS
	Dernières années						
	Dépassement de la durée normale						
<i>Endettement total</i>	0 \$	NS	NS	NS	NS	NS	---
	1 \$-9 999 \$						
	10 000 \$ - 19 999 \$						
	20 000 \$ -29 999 \$						
	30 000 \$ -39 999 \$						
	40 000 \$ ou plus						
<i>Qualité de l'encadrement et de l'orientation</i>	Faible qualité	---	---	---	---	---	1,000
	Qualité élevée						2,822

Variable	Valeur	Rapport de cotes <sup>1</sup>	Rapport de cotes <sup>2</sup>	Rapport de cotes <sup>3</sup>	Rapport de cotes <sup>4</sup>	Rapport de cotes <sup>5</sup>	Rapport de cotes <sup>6</sup>
<i>Mon directeur de recherche connaissait les exigences officielles du programme</i>	Pas d'accord	---	---	---	---	---	1,000
	D'accord						5,730
<i>Mon directeur de recherche se portait à ma défense lorsque cela était nécessaire</i>	Pas d'accord	---	---	---	---	---	1,000
	D'accord						2,644
<i>Mon directeur de recherche formulait des critiques constructives sur mes travaux</i>	Pas d'accord	---	---	---	---	---	1,000
	D'accord						4,544
<i>Mon directeur de recherche corrigeait mes travaux rapidement</i>	Pas d'accord	---	---	---	---	---	NS
	D'accord						
<i>Mon directeur de recherche encourageait mon développement professionnel</i>	Pas d'accord	---	---	---	---	---	1,000
	D'accord						12,605
<i>Mon directeur de recherche était disponible pour des rencontres régulières</i>	Pas d'accord	---	---	---	---	---	NS
	D'accord						
<i>Mon directeur de recherche m'a beaucoup aidé durant la rédaction de mon mémoire ou de ma thèse</i>	Pas d'accord	---	---	---	---	---	1,000
	D'accord						2,938
<i>Conseils/ateliers sur la rédaction de demandes de subventions</i>	Pas d'accord	---	---	---	---	---	
	D'accord						

Variable	Valeur	Rapport de cotes <sup>1</sup>	Rapport de cotes <sup>2</sup>	Rapport de cotes <sup>3</sup>	Rapport de cotes <sup>4</sup>	Rapport de cotes <sup>5</sup>	Rapport de cotes <sup>6</sup>
<i>En général, mon directeur de recherche a bien rempli son rôle</i>	Faible qualité Qualité élevée Pas utilisé/ Non applicable						1,000 2,674 <sup>ns</sup> 6,322
	Pas d'accord D'accord	1,000 3,833	1,000 5,294	1,000 3,251	1,000 1,915	1,000 1,909	---

<i>Services de bibliothèque</i>	Faible qualité Qualité élevée Pas utilisé/ Non applicable	---	---	1,000 3,426 0,993 <sup>ns</sup>	1,000 1,577 <sup>ns</sup> 0,295 <sup>ns</sup>	NS	---
<i>Services de santé</i>	Faible qualité Qualité élevée Pas utilisé/ Non applicable	---	---	NS	NS	NS	---
<i>Processus de registrariat</i>	Faible qualité Qualité élevée Pas utilisé/ Non applicable	---	---	NS	NS	NS	---
<i>Engagements professionnels et financiers</i>	Obstacle majeur Obstacle mineur Pas un obstacle	NS	NS	NS	NS	NS	---
<i>Disponibilité des cours</i>	Faible Élevée	1,000 1,802	1,000 3,077	NS	1,000 1,880	1,000 2,054	---

Variable	Valeur	Rapport de cotes <sup>1</sup>	Rapport de cotes <sup>2</sup>	Rapport de cotes <sup>3</sup>	Rapport de cotes <sup>4</sup>	Rapport de cotes <sup>5</sup>	Rapport de cotes <sup>6</sup>
<i>Possibilité de suivre des cours hors de votre programme</i>	Faible	1,000	1,000	NS	NS	NS	---
	Élevée	2,005	1,645				
<i>Quantité de travail scolaire</i>	Inappropriée	NS	1,000	1,000	1,000	1,000	---
	Appropriée		1,710	2,215	2,027	2,777	
<i>Qualité générale de l'enseignement dispensé par les professeurs</i>	Faible qualité	1,000	1,000	1,000	1,000	1,000	---
	Qualité élevée	4,153	3,890	3,978	2,501	2,800	
<i>Subventions aux étudiants pour qu'ils assistent à des rencontres provinciales ou nationales</i>	Oui	NS	NS		NS	NS	NS
	Non			1,000 0,571			
<i>Publication</i>	Oui	NS	NS		NS	NS	NS
	Non			1,000 0,437			
<i>Relation entre les professeurs et les étudiants</i>	Faible qualité	1,000	1,000	1,000	1,000	1,000	---
	Qualité élevée	2,751	2,851	3,910	2,806	2,482	
<i>Conseils/ateliers sur les possibilités de carrière universitaire</i>	Faible qualité	1,000	1,000	NS	NS	1,000	NS
	Qualité élevée	4,654	3,503			1,837	
<i>Conseils/ateliers sur les autres possibilités de carrière (non universitaire)</i>	Pas utilisé/ Non applicable	1,302 <sup>ns</sup>	2,213 <sup>ns</sup>			1,725 <sup>ns</sup>	
	Faible qualité	NS	NS	NS	NS	NS	NS
	Qualité élevée						

Variable	Valeur	Rapport de cotes <sup>1</sup>	Rapport de cotes <sup>2</sup>	Rapport de cotes <sup>3</sup>	Rapport de cotes <sup>4</sup>	Rapport de cotes <sup>5</sup>	Rapport de cotes <sup>6</sup>
<i>Division d'études supérieures</i>	Pas utilisé/ Non applicable	NS	NS	NS	NS		NS
	Arts					1,000	
	Sciences sociales					1,234 <sup>ns</sup>	
	Biosciences Sciences physiques					2,097 0,915 <sup>ns</sup>	
<b>R<sup>2</sup> de McFadden</b>		0,333	0,362	0,363	0,187	0,233	0,590

1 = En général, comment qualifieriez-vous votre expérience sur le plan scolaire dans cette université? (Modélisation des cotes de la réponse « Élevée »)

2 = En général, comment qualifieriez-vous votre programme d'études supérieures dans cette université? (Modélisation des cotes de la réponse « Élevée »)

3 = En général, comment qualifieriez-vous votre expérience globale dans cette université? (Modélisation des cotes de la réponse « Élevée »)

4 = Si vous deviez recommencer vos études aux cycles supérieurs, choisiriez-vous la même université? (Modélisation des cotes de la réponse « Oui »)

5 = Recommanderiez-vous cette université à une personne intéressée par votre programme? (Modélisation des cotes de la réponse « Oui »)

6 = Les directeurs de recherche remplissent différentes fonctions en tant que mentors. En général, mon directeur de recherche a bien rempli son rôle. (Modélisation des cotes de la réponse « D'accord »)

NS = La variable n'est pas intervenue de façon significative dans l'explication du résultat d'intérêt; par conséquent, aucun rapport de cotes n'est fourni.

ns = La valeur ou l'attribut de la variable n'était pas sensiblement différent de celui du groupe de référence (c.-à-d. le groupe dont la cote était de 1,00).

--- = La variable n'a pas servi au modèle pour expliquer le résultat d'intérêt.

## Conclusion

La présente analyse visait à faire la lumière sur l'utilité de l'Enquête auprès des étudiants à la maîtrise et au doctorat en se fondant sur le cas de l'Université de Western Ontario. Le présent projet de recherche avait pour objet d'apprécier le degré de satisfaction des étudiants aux cycles supérieurs à cet établissement et ses facteurs déterminants pour un large éventail d'indicateurs.

Il a été conclu que les données pouvaient être examinées le plus avantageusement au niveau de l'établissement et de la faculté. Ces deux paliers sont naturellement pertinents, compte tenu de la structure administrative de l'université. Des facteurs statistiques ont empêché la production de données fiables à un niveau d'analyse plus détaillé, par exemple celui du département. Néanmoins, les administrateurs et le personnel de niveau supérieur, les doyens, les doyens associés et les titulaires de chaire trouveront utile l'information issue de l'analyse.

Les présentes recherches marquent un premier pas de la démarche d'interprétation des tendances fondamentales et des secteurs caractérisés par des forces et des faiblesses particulières. Il sera éventuellement utile d'approfondir les recherches sur d'autres questions pertinentes. Il pourrait être avantageux, notamment, surtout au niveau de la faculté, d'examiner les rapports entre les variables d'intérêt. Évidemment, le nombre de répondants risque de constituer un facteur limitatif dans certains cas, selon le niveau de complexité statistique visé.

Quelles conclusions pouvons-nous tirer des résultats? En toute honnêteté, la réponse dépend de la question posée. Cela dit, la majorité des répondants ont une opinion très positive de l'établissement. Peut-être que la question la plus utile est celle de savoir comment ils perçoivent l'Université de Western Ontario en comparaison d'autres universités de taille et de calibre comparables. Une analyse comparative permettrait de mettre les conclusions en perspective dans une certaine mesure.

Nous recommandons fortement qu'une enquête régulière sur la satisfaction des étudiants aux cycles supérieurs soit effectuée afin de relever les tendances à long terme. Grâce à l'information ainsi recueillie, l'université pourrait :

- a) élaborer des lignes d'action et des stratégies en vue d'améliorer la situation dans les principaux secteurs d'intérêt;
- b) mesurer les progrès réalisés à long terme dans les principaux secteurs d'intérêt;
- c) comparer ses politiques et ses pratiques, là où la situation s'y prête, à celles d'établissements similaires;
- d) maximiser son efficacité, et recruter et fidéliser des étudiants aux cycles supérieurs.

À l'avenir, les questions d'enquête devront être adaptées aux préoccupations et aux besoins grandissants des départements, des facultés et des étudiants. Leurs intérêts pourraient être pris en compte par suite de brèves consultations. En outre, il pourrait se révéler possible de concevoir et d'exécuter un outil qui contient une série de questions de base qui sont pertinentes à l'ensemble de l'université, mais aussi un sous-ensemble de questions centrées sur les besoins et les objectifs uniques des facultés et des départements particuliers. À cet égard, un instrument distinct ciblant les étudiants à la maîtrise professionnelle serait utile, étant donné les caractéristiques propres de leur structure de programme, de leurs droits de scolarité, de leurs exigences et de leurs visées, qui les distinguent de leurs pairs qui participent à des programmes d'études supérieures en recherche. L'évaluation de la situation de tous les étudiants aux cycles supérieurs d'un seul tenant brosserait un tableau simpliste et erroné des processus en vigueur à l'université, étant donné le large éventail de leurs programmes.

Une autre composante de l'enquête qu'il est nécessaire de réviser est celle qui traite des obstacles au cheminement dans les programmes d'études. L'EEMD n'a pas traité des questions suscitées par les

postes d'auxiliaire d'enseignement. Fait le plus important, les questions sur le directeur de recherche étaient trop peu nombreuses, en dépit du rôle fondamental qu'il joue en faveur des progrès de l'étudiant. Les obstacles sous forme de problèmes de santé et les questions relatives au financement et aux droits de scolarité sont d'autres questions que l'enquête devra aborder à l'avenir. En effet, l'instrument d'enquête serait sensiblement plus utile s'il était mieux adapté à la situation à l'étude.

Prenons maintenant un peu de recul par rapport aux résultats obtenus pour l'Université de Western Ontario et traitons des enseignements généraux tirés de cette étude de cas rigoureuse au sujet des études supérieures en Ontario et partout au Canada. Plusieurs résultats sont dignes de mention.

- 1) La présente analyse a effectivement éclairé certains des processus relatifs à l'enseignement supérieur relevés par l'Enquête auprès des étudiants à la maîtrise et au doctorat.
- 2) Il serait utile d'étendre l'étude à un ensemble de données plus vaste qui engloberait d'autres universités pour pouvoir tirer des conclusions générales plus nombreuses aux échelons provincial et national. Un tel regroupement compenserait nombre des limites imposées par l'ensemble de données de l'Université de Western Ontario, par exemple des valeurs N modestes qui restreignent l'analyse de sous-groupes.
- 3) L'outil d'enquête offre la possibilité de brosser un tableau provincial ou national de l'état de l'enseignement supérieur. Quelle est la situation des établissements ontariens? Leur rendement est-il supérieur ou inférieur à la moyenne nationale? Quelles sont leurs lacunes? Voilà autant de questions de première importance auxquelles il faut répondre pour hausser la qualité de l'enseignement supérieur à une grande échelle et le taux de diplomation.
- 4) Il ne fait aucun doute que les administrateurs principaux, les doyens et les titulaires de chaire trouvent utiles les données sur leur établissement particulier. Toutefois, les gouvernements tireraient parti le plus d'un ensemble de données intégré qui engloberait de nombreuses universités situées dans les diverses régions, tel qu'il est proposé en 2). En effet, des constatations détaillées, telles celles qui ont été tirées de l'analyse portant sur l'Université de Western Ontario, peuvent fonder l'élaboration de politiques provinciales et fédérales sur le financement des études supérieures, la recherche de moyens d'éliminer les obstacles à la diplomation aussi bien que le classement par degré de priorité des besoins en infrastructure institutionnelle (bibliothèques et autres) et des secteurs qui appellent des améliorations.
- 5) Si nous voulons conserver l'avantage concurrentiel international de nos établissements d'enseignement supérieur, nous devons effectuer des analyses aux échelons provincial et national au moyen de données comme celles qui sont décrites ci-dessus pour favoriser les changements qui s'imposent et nous adapter aux circonstances.

Globalement, nos chances de réussite seront portées au maximum si les universités particulières, les gouvernements et les autres parties intéressées disposent des outils nécessaires pour prendre des décisions éclairées concernant l'enseignement supérieur. La production des données d'enquête qu'il nous faut est une étape indispensable à franchir pour assurer notre succès à tous les paliers.

## Références

Allison, P.D. *Missing Data*, Californie, Sage Publications, 2002.

Little, R.J. et D.B. Rubin. *Statistical Analysis with Missing Data*, New York, Wiley, 1987.

King, G., J. Honaker, A. Joseph et K. Scheve. « Analyzing incomplete political science data: An alternative algorithm for multiple imputation » dans *American Political Science Review*, volume 95, n° 1, pages 49 à 69, 2001.

Maxim, P.S. *Quantitative Research Methods in the Social Sciences*, New York, Oxford University Press, 1999.

Schafer, J.L. *Analysis of Incomplete Multivariate Data*, Londres, Chapman and Hall, 1997.

Schafer, J.L. et L. Olsen. « Multiple imputation for multivariate missing data problems: A data analyst's perspective » dans *Multivariate Behavioral Research*, volume 33, n° 4, pages 545 à 571, 1998.

Studenmund, A.H. *Using Econometrics: A Practical Guide 4<sup>th</sup> Edition*, New York, Addison Wesley.



