

DP-006: les services aux étudiants

Transitions en première année : Évaluation du cours UNIV1011 de l'Université de Nipissing

Rapport préparé par Ryan Dunn, Higher Education Strategy Associates et
Al Carfagnini, Université de Nipissing
pour le Conseil ontarien de la qualité de l'enseignement supérieur

Rapport 1



Conseil ontarien
de la qualité de
l'enseignement supérieur

Un organe du gouvernement de l'Ontario

Avertissement :

Les opinions exprimées dans ce rapport de recherche sont celles des auteurs et ne reflètent pas nécessairement le point de vue ou les politiques officielles du Conseil ontarien de la qualité de l'enseignement supérieur ou d'autres agences ou organismes qui ont offert leur soutien, financier ou autre, à ce projet.

Se référer au présent document comme suit :

Dunn, R. et Carfagnini, A. (2010) *Transitions en première année : Évaluation du cours UNIV1011 de l'Université de Nipissing*. Toronto : Conseil ontarien de la qualité de l'enseignement supérieur.

Publié par :

Le Conseil ontarien de la qualité de l'enseignement supérieur

1, rue Yonge, bureau 2402

Toronto (Ontario) Canada

M5E 1E5

Téléphone : 416 212-3893

Télécopieur : 416 212-3899

Site Web : www.heqco.ca

Courriel : info@heqco.ca

ISBN

978-1-4435-3576-2

© Imprimeur de la Reine pour l'Ontario, 2010

Le Conseil ontarien de la qualité de l'enseignement supérieur (COQES) a émis, en juin 2008, une Demande de propositions pour des projets concernant **Le rôle des services aux étudiants dans l'amélioration de l'accès, de la rétention et de la qualité**. Le but était de fournir des fonds aux établissements afin qu'ils puissent, d'une part, évaluer l'efficacité des projets ou programmes de services aux étudiants déjà en place qui sont destinés à améliorer l'accès, la rétention et le succès des étudiants et, d'autre part, à identifier les meilleures pratiques et les techniques novatrices qui pourraient être utiles pour d'autres établissements postsecondaires. Le COQES a approuvé le financement de 15 projets sur les 28 propositions qu'avaient présentées des collèges et des universités de l'Ontario.

Même s'il y avait des chevauchements dans les projets, ces derniers ont été, en gros, divisés en trois types : ceux qui portaient sur les défis de la transition en première année de postsecondaire pour la population étudiante en général; ceux qui portaient sur l'amélioration, l'engagement, la transition et la rétention de populations ciblées d'étudiants « à risque »; et ceux qui examinaient les cours et les programmes qui étaient jugés « à risque » (autrement dit, qui affichaient des taux élevés d'échec et d'abandon) pour les étudiants inscrits.

Ce rapport final fait partie de la série « Services aux étudiants », composant l'un des quatre rapports publiés en juin 2010. Ces rapports et ceux de la même série qui suivront aideront à mieux guider les stratégies de succès chez les étudiants au moyen d'évaluations fondées sur des constatations.

Table des matières

Liste des graphiques.....	3
Liste des tableaux.....	4
Introduction.....	5
Méthodologie.....	12
Limites des données.....	16
Questionnaire général destiné aux étudiants et étudiantes.....	18
Questionnaire destiné aux étudiants et étudiantes du cours UNIV1011.....	25
LASSI (Learning and Study Strategies Inventory).....	33
Entrevues avec des témoins privilégiés.....	37
Groupes de discussion.....	40
Données administratives.....	45
Conclusions.....	64
Références.....	70

Une annexe est disponible sur demande en anglais seulement : info@heqco.ca.

Liste des graphiques

Graphique 1 : En accord avec l'utilité hypothétique du cours UNIV1011	23
Graphique 2 : Données démographiques des répondants au questionnaire sur le cours UNIV1011	25
Graphique 3 : Note attendue selon le sexe.....	26
Graphique 4 : Réponses moyennes à la question sur l'amélioration des aptitudes	29
Graphique 5 : Augmentation des scores des catégories du LASSI en 2007, 2008 et 2009	35
Graphique 6 : Nombre d'inscriptions en première année à Nipissing de 1998 à 2007 et pourcentage des étudiants et étudiantes de première année qui ont suivi le cours UNIV1011	47
Graphique 7 : Pourcentage de femmes dans le cours UNIV1011 et dans la population étudiante excluant le cours UNIV1011, 1998-2007	48
Graphique 8 : Pourcentage d'étudiants et d'étudiantes provenant directement de l'école secondaire dans le cours UNIV1011 et dans la population étudiante excluant le cours UNIV1011, 1998-2007	49
Graphique 9 : Note moyenne à l'école secondaire des étudiants et étudiantes ayant suivi le cours UNIV1011 et de ceux ne l'ayant pas suivi, 1998-2005.....	51
Graphique 10 : Notes moyennes à l'école secondaire et en première année universitaire des étudiants et étudiantes ayant suivi le cours UNIV1011 et de ceux ne l'ayant pas suivi, 2002-2005.....	54
Graphique 11 : Pourcentage d'étudiants et d'étudiantes ayant suivi le cours UNIV1011 et de ceux ne l'ayant pas suivi qui ont reçu un diplôme, 1998-2003	63

Liste des tableaux

Tableau 1 : Données démographiques sur les groupes de discussion	14
Tableau 2 : Réponses aux questions sur les caractéristiques démographiques	19
Tableau 3 : Degré de connaissance du cours UNIV1011 par année d'études	20
Tableau 4 : Degré de connaissance du cours UNIV1011 selon la MPC au secondaire déclarée	21
Tableau 5 : Réponses aux questions sur les sources et le moment de l'information	22
Tableau 6 : Raisons pour lesquelles les étudiants et étudiantes n'ont pas suivi le cours UNIV1011	23
Tableau 7 : Réponses aux questions concernant le cours UNIV1011	27
Tableau 8 : Moyennes de l'échelle de Likert selon le sexe	30
Tableau 9 : Catégories des échelles du LASSI	33
Tableau 10 : Scores dans les catégories du LASSI pour chaque classe du cours UNIV1011	34
Tableau 11 : Notes moyennes à l'école secondaire et à l'université des étudiants et étudiantes ayant suivi le cours UNIV1011 et de ceux ne l'ayant pas suivi, 1998-2005	53
Tableau 12 : Résultats du modèle logistique	56
Tableau 13 : Estimations du modèle logistique et résultats de l'analyse de variance	57
Tableau 14 : Taux de persévérance des étudiants et étudiantes ayant suivi le cours UNIV1011 et de ceux qui ne l'ont pas suivi, 1998-2006	59
Tableau 15 : Pourcentage d'abandons chez les étudiants et étudiantes ayant suivi le cours UNIV1011 et ceux ne l'ayant pas suivi, 1998-2005	62

Introduction

En juin 2008, le Conseil ontarien de la qualité de l'enseignement supérieur (COQES) a lancé une demande de propositions pour offrir du financement aux universités et collèges de l'Ontario en vue d'évaluer les programmes ou services existants destinés à favoriser l'accès, la persévérance et la qualité pour les étudiants et étudiantes de niveau postsecondaire. Avec l'aide de l'Educational Policy Institute, l'Université de Nipissing a présenté une proposition qui a été retenue et qui lui a permis d'évaluer le cours UNIV1011 intitulé Réussite scolaire : théorie et pratique (Student Success: Theory and Practice).

Le cours UNIV1011 a été créé en 1998 par le doyen de la faculté des arts et des sciences en partenariat avec les services aux étudiants et étudiantes de l'Université de Nipissing. Il est conçu pour aider les étudiants et étudiantes de première année à faire la transition vers la vie universitaire en leur donnant une formation complémentaire dans un large éventail de sujets, allant de conseils généraux sur la façon d'étudier à la planification de carrière personnelle. Les services aux étudiants et étudiantes et la faculté des arts et des sciences avaient constaté que certains des étudiants et étudiantes arrivant à l'Université de Nipissing n'étaient pas bien préparés aux exigences scolaires à l'université ou à la transition vers la vie universitaire. Pour répondre à ce besoin, ils ont élaboré le cours et l'ont inséré dans le programme d'études ordinaire de l'Université. Les étudiants et étudiantes qui suivent le cours UNIV1011 reçoivent des crédits, mais doivent le suivre dans le cadre de leurs 30 premiers crédits à l'Université (c'est-à-dire en première année).

Depuis sa création il y a dix ans, le cours UNIV1011 a été décrit en termes élogieux comme un programme bénéfique, voire nécessaire, à l'Université. Ceux qui connaissent bien le cours jugent qu'il contribue de façon utile à l'expérience des étudiants et étudiantes à Nipissing. Cependant, d'autres ont mis en question sa pertinence universitaire ou considèrent qu'il fait double emploi avec les ateliers d'amélioration des compétences offerts par d'autres départements à l'Université.

Diverses sources et méthodes ont été utilisées pour évaluer l'incidence du cours UNIV1011 et mieux comprendre les perceptions et le rendement des étudiants et étudiantes de l'Université de Nipissing qui l'ont suivi ainsi que de ceux qui ne l'ont pas suivi. Voici ces sources et méthodes :

- On a élaboré un nouveau questionnaire sur le cours afin de mieux comprendre comment les étudiants et étudiantes percevaient le cours UNIV1011 et d'évaluer l'incidence du contenu du cours sur leurs aptitudes.
- Depuis trois ans, les chargés d'enseignement du cours UNIV1011 utilisent le Learning and Study Strategies Inventory (LASSI) pour évaluer comment les étudiants et étudiantes perçoivent leurs aptitudes avant et après avoir suivi le cours UNIV1011. Les données de 2007, 2008 et 2009 à cet égard ont été mises à notre disposition pour cette analyse.

- Afin que nous puissions mesurer les différences éventuelles dans le rendement scolaire des étudiants et étudiantes ayant suivi le cours UNIV1011 et de ceux ne l'ayant pas suivi, le bureau du registraire de l'Université de Nipissing nous a fourni les dossiers scolaires anonymisés de tous les étudiants et étudiantes inscrits au premier cycle de 1998 à 2007. Ces dossiers ont permis de mesurer les notes moyennes obtenues à Nipissing ainsi que la note moyenne obtenue au secondaire par les élèves avant leur entrée à l'Université et le taux de persévérance scolaire des étudiants et étudiantes de la première à la troisième année.
- En janvier 2009, un questionnaire portant sur le cours UNIV1011 a été remis à un échantillon de classes de premier cycle à Nipissing. Ce questionnaire avait pour but de mesurer les perceptions et la connaissance qu'avait la population étudiante générale au sujet du cours UNIV1011 et d'évaluer pourquoi certains étudiants et étudiantes à qui il aurait pu être avantageux de suivre le cours pendant leur première année d'université ont décidé de ne pas le suivre.
- Pour étayer les questionnaires, les données du LASSI et les dossiers administratifs, l'équipe de recherche a mené une série d'entrevues avec des témoins privilégiés, soit des conseillers pédagogiques et du personnel du bureau du registraire. Elle a aussi organisé des groupes de discussion formés d'étudiants et d'étudiantes ayant suivi le cours UNIV1011 et d'étudiants et d'étudiantes ne l'ayant pas suivi.

Les données ont permis d'établir plusieurs conclusions importantes sur le cours UNIV1011 :

- Les étudiants et étudiantes qui suivent le cours UNIV1011 aiment ce cours et croient qu'il est utile.
- Les étudiants et étudiantes qui suivent le cours UNIV1011 pensent qu'il améliore leurs aptitudes et leur permet de réussir à l'université.
- Il existe une corrélation entre la réussite du cours UNIV1011 et le taux de persévérance de la première à la deuxième année à l'université.
- Il semble y avoir peu de corrélation entre le cours UNIV1011 et les notes globales obtenues à l'université.
- Peu d'étudiants et d'étudiantes sont au courant du cours UNIV1011 et de ses objectifs, et la principale source d'information au sujet du cours continue d'être l'annuaire des cours.

Certaines limitations s'appliquent à ces données. Elles font l'objet d'une discussion plus approfondie plus loin dans le présent rapport.

Dans l'ensemble, l'évaluation du cours UNIV1011 a permis de dégager d'intéressantes conclusions. Le présent rapport fait état de quelques tendances observées chez les étudiants et étudiantes du cours UNIV1011. Toutefois, pour améliorer certains résultats, il faudrait poursuivre la recherche avec un plus grand échantillon. La seule façon d'obtenir cet échantillon, ce serait d'ajouter à l'étude les dossiers scolaires d'autres années complètes au fur et à mesure que le cours continue d'être offert.

Université de Nipissing

Établie d'abord en 1967 sous le nom de Collège de Nipissing, l'Université de Nipissing a reçu sa charte du gouvernement de l'Ontario en 1992. Avec son campus principal situé à North Bay et ses campus régionaux à Bracebridge et à Brantford, Nipissing compte environ 7 000 équivalents temps plein (ETP), dont près de 4 000 étudiants et étudiantes à temps plein sur le campus principal.

L'Université de Nipissing peut être considérée comme l'une des universités les plus « résidentielles » de l'Ontario, car plus de 70 pour 100 de ses étudiants et étudiantes ne proviennent pas de la région immédiate de North Bay. Les plus importants programmes de Nipissing sont liés à la formation du personnel enseignant, soit directement (programme consécutif), soit indirectement (orientation vers l'enseignement (OTT) et programme concomitant).

L'Université s'enorgueillit d'offrir un milieu d'apprentissage enrichissant en préparant les étudiants et étudiantes « à réaliser tout leur potentiel intellectuel et personnel » et « s'engage à accroître l'accessibilité des groupes sous-représentés ». À titre d'établissement offrant surtout des programmes de premier cycle, la réussite de ses étudiants et étudiantes est primordiale.

Le cours UNIV1011 est devenu une composante clé de la stratégie de réussite des étudiants et étudiantes élaborée par l'Université au fil des années, et le fait d'avoir un cours permettant d'atteindre ces objectifs d'intervention est crucial.

UNIV1011 : Réussite scolaire : théorie et pratique

En 1998, l'Université de Nipissing a créé un cours intitulé Réussite scolaire : théorie et pratique. Introduit sous le code institutionnel abrégé UNIV1011, ce cours était semblable à ceux offerts à l'époque par l'Université de Guelph et l'Université York en Ontario, ainsi que par l'Université de l'Île-du-Prince-Édouard et l'Université du Manitoba. Selon des documents présentés au sénat de l'Université de Nipissing pendant le processus de mise en œuvre du cours, divers facteurs expliquaient pourquoi l'on s'intéressait de plus en plus à l'expérience des étudiants et étudiantes de première année, mais surtout :

le désir d'améliorer les taux de persévérance et d'obtention de diplômes, l'augmentation du coût des études supérieures, la concurrence accrue entre les établissements pour attirer un nombre de moins en moins élevé d'étudiants et d'étudiantes, les ressources financières limitées, les changements démographiques touchant les nouveaux effectifs étudiants [...] [et] la baisse de préparation aux études universitaires des nouveaux étudiants et étudiantes et le

taux élevé de déperdition des effectifs, en particulier après la première année d'études.

Ainsi, le cours a été élaboré en vue d'appuyer l'expérience en première année et parce que les données provenant d'autres établissements montraient que ce genre de programme était utile pour la persévérance scolaire et la satisfaction et le développement des étudiants et étudiantes. Même si certains des sujets abordés dans le cours UNIV1011 ont été traités et continuent d'être traités dans le cadre de divers cours et services offerts à Nipissing, le cours visait à offrir une approche intégrée et holistique facilitant la transition des étudiants et étudiantes de première année.

Dans sa forme actuelle, UNIV1011 est un cours facultatif de trois crédits conçu pour aider les étudiants et étudiantes dès le début de leur vie universitaire (pendant leurs 30 premiers crédits universitaires) à acquérir les aptitudes dont ils ont besoin pour réussir à l'université. Le cours est habituellement enseigné par une équipe à des classes comptant un effectif peu élevé. Il est offert pendant les trimestres d'automne et du printemps à raison de trois séances d'une heure par semaine.

Environ 6 pour 100 des étudiants et étudiantes qui entrent en première année terminent le cours chaque année. Les étudiants et étudiantes travaillent à acquérir les attitudes, aptitudes et connaissances qui favoriseront leur réussite dans leurs études supérieures. De plus, ils explorent des méthodes de réussite fondées sur la théorie tirée d'un ensemble de disciplines et de modèles de développement humain. Le cours aborde entre autres les sujets suivants : styles d'apprentissage et techniques d'étude, techniques de recherche et d'utilisation des bibliothèques, pensée critique, aptitudes en communication et à la rédaction, gestion du temps et du stress, santé et bien-être, planification de carrière, recherche d'emploi et planification des études universitaires¹.

Le cours UNIV1011 existe depuis environ une décennie. Durant cette période, une vaste quantité de données a été recueillie concernant la participation, l'expérience et les résultats des étudiants et étudiantes. Le cours est offert au campus de l'Université de Nipissing à North Bay, et depuis peu au campus Muskoka de l'Université (à Bracebridge) et en ligne. Cette durée et cette variation, de concert avec le nombre croissant d'étudiants et d'étudiantes de première année qui a maintenant terminé le cours, fournissent beaucoup de renseignements à partir desquels on peut commencer à évaluer l'incidence du cours sur la réussite des étudiants et étudiantes.

Persévérance dans l'éducation postsecondaire

On se demande depuis quelque temps comment et pourquoi les étudiants et étudiantes ne terminent pas leur programme d'études postsecondaires et un nombre important de travaux de recherche a été entrepris à ce sujet. Selon les recherches menées au Canada et aux États-Unis par le passé, approximativement 20 à 25 pour 100 des étudiants et étudiantes quittent leur programme d'études la première année (Parkin et

¹ L'annexe A comprend la description du cours UNIV1011. Un exemple de plan de cours figure à l'annexe B. Le contenu complet du cours UNIV1011 est accessible sur le site Web suivant : <http://www.nipissingu.ca/faculty/univ1011/Index.htm>.

Baldwin, 2009, p. 3). Cependant, ces chiffres étaient fondés sur des sources de renseignements institutionnelles et ne peuvent donc être généralisés de façon fiable. Par exemple, ils ne tiennent pas compte de manière fiable des étudiants et étudiantes qui passent dans un autre établissement ou quittent leurs études pendant quelques années et finissent par y revenir.

Certains travaux de recherche récents ont fourni des données provenant de sources non institutionnelles qui prennent en compte les transferts entre établissements. Dans leur étude sur les transitions des étudiants et étudiantes dans la région de l'Atlantique, Finnie et Qiu (2008) ont constaté qu'en moyenne le taux d'obtention du diplôme après cinq ans dans les universités était de 52,1 pour 100 « relativement au début du programme initial », et que 18 pour 100 des étudiants et étudiantes d'université quittent leur programme d'études à la fin de la première année (p. 41). Toutefois, il convient de noter que la majorité passe immédiatement dans un autre programme, alors que de nombreux autres reviennent aux études postsecondaires, mais après une longue absence (Finnie et Qiu, 2008).

Même si beaucoup d'étudiants et d'étudiantes quittent leur programme d'études initial pour un autre et n'abandonnent pas nécessairement complètement les études universitaires, il reste qu'un grand nombre d'étudiants et d'étudiantes ne poursuivent pas leurs études. Cela a une énorme incidence sur les établissements et leurs étudiants et étudiantes.

Modélisation de la persévérance

Lorsque l'on examine la persévérance ou la persistance, ainsi que les facteurs qui sont liés à chacune, il peut être instructif de prendre en considération les divers éléments qui doivent se conjuguer pour assurer la réussite de l'expérience universitaire. Swail et ses collègues (2008) décrivent un modèle, élaboré auparavant par Swail, qui inclut trois principaux types de facteurs : cognitifs, sociaux et institutionnels. Les facteurs cognitifs comprennent les habiletés acquises grâce aux travaux scolaires antérieurs ainsi que les aptitudes liées aux études comme la gestion du temps, les techniques d'étude et la « capacité technologique » (Swail et al., 2008, p. 17). Les facteurs sociaux incluent la famille et la culture ainsi que les aptitudes sociales et émotionnelles. Enfin, les facteurs institutionnels se composent essentiellement des éléments suivants : « aide financière », « services aux étudiants et étudiantes », « recrutement et admission », « services scolaires » et « programme d'études et enseignement » (*ibid.*, p. 18).

Swail et ses collègues (2008) maintiennent que la réussite des étudiants et étudiantes exige qu'il y ait un équilibre entre ces facteurs. Cet équilibre peut être réalisé de diverses façons. Les étudiants et étudiantes qui présentent des points forts dans les trois types de facteurs réalisent cet équilibre, alors que ceux et celles qui ont moins de points forts dans un type doivent en avoir dans les autres afin d'atteindre l'équilibre. En même temps, l'établissement doit répondre aux divers besoins des étudiants et étudiantes en leur fournissant le soutien nécessaire à leur réussite. Par exemple, si un étudiant présente des facteurs sociaux forts et des facteurs cognitifs moins forts, comme l'aptitude à gérer son temps, il aura besoin pour réussir d'obtenir de l'établissement plus de soutien en ce domaine particulier.

Dans ce modèle, le cours UNIV1011 doit être considéré comme une intervention institutionnelle qui peut aider les étudiants et étudiantes ayant des besoins variés, tout particulièrement dans l'acquisition d'aptitudes cognitives.

Facteurs liés à l'abandon des études avant la fin du programme

Plusieurs facteurs ont été liés à l'accroissement du taux d'abandon des études avant la fin du programme.

Les étudiants et étudiantes autochtones qui font des études postsecondaires au Canada risquent davantage de ne pas terminer leurs études que les étudiants et étudiantes non autochtones. Le taux d'abandon des étudiants et étudiantes autochtones se situe entre 33 pour 100 et 56 pour 100, ce qui est considérablement plus élevé que le taux d'abandon généralement estimé de 20 à 25 pour 100 déjà mentionné (Parkin et Baldwin, 2009). Il faut noter que comme ces données excluent les étudiants et étudiantes autochtones qui vivent dans les réserves, elles sous-estiment donc probablement le taux réel d'abandon des étudiants et étudiantes autochtones.

Selon Parkin et Baldwin (2009), certaines études laissent entendre que les taux de persévérance postsecondaire sont positivement corrélés avec le niveau d'éducation des parents, mais d'autres ne trouvent aucune relation, sauf une corrélation positive entre le niveau d'éducation des parents et l'inscription à un autre programme (p. 11). Les auteurs font en outre remarquer que le fait de recevoir de l'aide financière peut améliorer la persévérance, même si les étudiants et étudiantes ayant beaucoup de dettes – ou dont l'aide financière ne suffit pas à couvrir les dépenses – ont un taux de persévérance moins élevé que les autres (*ibid.*).

Les notes sont également corrélées avec la persévérance au niveau postsecondaire, car les étudiants et étudiantes qui obtiennent des notes plus élevées à l'école secondaire et au niveau postsecondaire ont des taux de persévérance moyens plus élevés que ceux dont les notes sont plus basses (*ibid.*). Il en est de même pour la participation aux niveaux secondaire et postsecondaire (*ibid.*).

Selon l'étude de Finnie et Qiu (2008), la plupart des étudiants et étudiantes qui ont abandonné leurs études l'ont fait « parce qu'ils n'aimaient pas leur programme actuel ou voulaient un changement » (p. 42). Finnie et Qiu ont également découvert des variations dans la persévérance en fonction du sexe, du statut d'immigrant et de l'identification à une minorité visible, ce qui a rendu difficile la détermination des tendances globales. Parkin et Baldwin (2009) notent que certaines données semblent indiquer que les « étudiants et étudiantes sont plus susceptibles de demeurer aux études lorsqu'il y a dans leur esprit un lien évident entre leurs études et la carrière qu'ils souhaitent poursuivre » (p. 9).

Il est clair que des membres de certains groupes, comme les étudiants et étudiantes autochtones, risquent d'avoir davantage besoin de soutien institutionnel pour réussir leurs études postsecondaires. Cependant, même si l'on peut dégager certaines tendances dans les taux de persévérance en fonction de divers facteurs, il importe de ne pas oublier que le fait pour un étudiant ou une étudiante de rester ou non dans son programme dépend d'un éventail de facteurs interdépendants qui lui sont propres. Cette

diversité de facteurs ne diminue pas la nécessité de fournir du soutien et de l'aide aux étudiants et étudiantes. Comme l'indiquent Parkin et Baldwin (2009), « [d]u soutien additionnel — financier ou non, tant avant qu'après leur arrivée sur le campus — serait profitable à un grand nombre d'étudiants et d'étudiantes » (p. 13).

Méthodologie

Cette étude analyse cinq principaux types de données : données provenant du Learning and Study Strategies Inventory (LASSI), données provenant du formulaire d'évaluation, données provenant du questionnaire, données administratives, et données provenant des groupes de discussion. Ces cinq types de données ainsi que les méthodes utilisées pour les recueillir et les analyser sont décrits ci-dessous. Les conclusions font ensuite l'objet d'une discussion dans les sections qui suivent.

LASSI

Le LASSI est un instrument diagnostique qui sert à évaluer les aptitudes à l'apprentissage perçues et qui est utilisé plus souvent dans les collèges que dans les universités. On demande aux étudiants et étudiantes qui s'inscrivent au cours UNIV1011 de remplir le LASSI au début et à la fin du cours, et de répondre à 80 questions d'évaluation offrant un choix de un à cinq. Cet instrument évalue les réponses en fonction de dix échelles différentes : anxiété, attitude, concentration, traitement de l'information, motivation, autoévaluation, sélection des idées principales, aides à l'étude, gestion du temps, et stratégies pour les tests.

Nous avons examiné les données du LASSI disponibles pour toutes les sections du cours UNIV1011 offertes en 2007, 2008 et 2009. Ces données proviennent de sections fournies aux campus de l'Université de Nipissing situés à North Bay et à Muskoka ainsi que des versions en ligne du cours.

Évaluation du cours UNIV1011 et questionnaire destiné aux étudiants et étudiantes

L'Université a recueilli des données d'évaluation de cours anonyme pour toutes les années où le cours UNIV1011 a été offert, y compris pour l'année scolaire 2008-2009 lorsque la présente étude a commencé. Le formulaire d'évaluation est organisé selon une échelle bipolaire allant de « Fortement en accord » à « Fortement en désaccord » et inclut une option pour les questions qui ne s'appliquent pas. Il comprend des questions demandant aux élèves comment ils perçoivent le contenu du cours, la présentation et la qualité du chargé d'enseignement. (L'annexe D comprend un exemple de formulaire d'évaluation.) Les nombreuses données issues de ces évaluations de cours ont été codées, et une analyse a été effectuée.

En outre, aux fins de cette étude, un autre formulaire d'évaluation de cours a été élaboré pour l'année scolaire courante (2008-2009). On a demandé aux étudiants et étudiantes de fournir des renseignements sur ce qui les avait poussés initialement à suivre le cours et sur leur satisfaction globale quant à son contenu et à ses avantages. Ces données ont également été analysées.

Questionnaire général destiné aux étudiants et étudiantes

Vers la fin de janvier 2009, un questionnaire imprimé a été remis à un échantillon d'étudiants et d'étudiantes de Nipissing au début d'un cours. Les cours ont été sélectionnés de façon à ce que l'échantillon soit aussi représentatif que possible de la population étudiante de l'Université. L'échantillon comprenait sept classes de première année et six classes d'années supérieures. Il convient de noter qu'un nombre considérable d'étudiants et d'étudiantes des années supérieures s'inscrit à des cours de première année, mais qu'il est rare que des étudiants et étudiantes de première année s'inscrivent à des cours des années supérieures. Les critères suivants ont servi à la sélection des classes :

- a) taille de la classe;
- b) obtenir un groupe représentatif de toutes les classes où les étudiants et étudiantes avaient la possibilité de s'inscrire au cours UNIV1011 dans le cadre de leur programme;
- c) classes où le professeur était disposé à donner du temps aux responsables pour administrer le questionnaire pendant son cours.

Au total, 904 étudiants et étudiantes étaient officiellement inscrits aux 13 classes ayant fait l'objet de l'enquête. Certains d'entre eux auraient été éliminés, car ils étaient inscrits à plus d'une classe où le questionnaire a été distribué, et on leur a demandé de ne remplir le questionnaire qu'une seule fois, d'autres n'étaient pas présents lorsque le questionnaire a été administré, et d'autres encore ont choisi de ne pas participer.

L'objectif était de recueillir environ 800 questionnaires remplis, dont environ 50 pour 100 par des étudiants et étudiantes inscrits en première année à ce moment-là, et le reste par des étudiants et étudiantes des autres années, répartis également selon leur année d'études. Au total, 554 questionnaires ont été remplis, dont environ 277 par des étudiants et étudiantes de première année.

Le questionnaire a été conçu principalement pour les étudiants et étudiantes qui n'avaient pas suivi le cours UNIV1011. On y demandait aux étudiants et étudiantes d'indiquer s'ils étaient au courant ou non du cours UNIV1011, les façons dont ils avaient entendu parler du cours, pourquoi ils avaient choisi de ne pas le suivre, leur perception du cours et s'ils auraient (au moment de remplir le questionnaire) pris une décision différente pour ce qui est de suivre ou non le cours. Le questionnaire figure à l'annexe C.

Données administratives

Pour les 11 dernières cohortes d'étudiants et d'étudiantes de première année, un large éventail de données administratives anonymisées provenant du bureau du registraire de l'Université de Nipissing ont été compilées. Les données portaient sur ce qui suit : moyenne scolaire annuelle, note moyenne à l'école secondaire au moment de l'entrée à l'université, persévérance dans chacune des années d'études ultérieures, programme au début des études, programme pour lequel un diplôme a été obtenu, sexe, âge, code postal, et statut relatif à l'aide financière.

Ces données administratives ont été épurées et analysées à diverses fins. D'abord, nous avons voulu déterminer si les étudiants et étudiantes qui s'étaient inscrits au cours

UNIV1011 ou l'avaient terminé différaient de façon significative de ceux qui ne l'avaient pas fait. Nous avons inclus dans notre analyse des observations sur les variations du rendement scolaire entre les deux groupes et avons examiné les caractéristiques qu'ils avaient en commun et celles qui les différençaient.

Groupes de discussion

En mars 2009, on a organisé deux groupes de discussion avec des étudiants et étudiantes de première et de deuxième année à Nipissing afin d'en apprendre davantage sur les raisons expliquant pourquoi les étudiants et étudiantes suivent ou non le cours UNIV1011. On a communiqué avec les étudiants et étudiantes faisant partie des trois catégories suivantes et on les a invités à participer aux groupes de discussion :

1. Étudiants et étudiantes ayant indiqué dans leur questionnaire en classe (administré vers la fin de janvier 2009) qu'ils étaient prêts à participer à un groupe de discussion.
2. Étudiants et étudiantes qui avaient suivi le cours UNIV1011 dans les trois dernières années (selon la liste générée par le bureau du registraire).
3. Étudiants et étudiantes actuels n'ayant pas suivi le cours UNIV1011, mais qui connaissent son existence selon les réponses qu'ils ont fournies dans le questionnaire.

On a communiqué avec les étudiants et étudiantes par téléphone et on les a invités à participer à l'un des groupes de discussion en utilisant le questionnaire de présélection (annexe E).

L'un des groupes était composé d'étudiants et d'étudiantes ayant terminé le cours. L'autre était formé d'étudiants et d'étudiantes qui avaient choisi de ne pas suivre le cours ou qui s'y étaient inscrits, mais ne l'avaient pas terminé. Le tableau 1 décrit l'échantillon composant chaque groupe de discussion :

Tableau 1 : Données démographiques sur les groupes de discussion

Groupe	Nombre	H:F
Cours UNIV1011 terminé	10	3:7
Cours UNIV1011 non terminé	10	4:6

L'analyse des résultats du questionnaire nous a permis de préciser les questions posées aux groupes de discussion, et les groupes nous ont permis de compléter et d'explorer les renseignements tirés du questionnaire. Le guide de discussion utilisé est fourni à l'annexe E.

Un entretien plus informel a eu lieu avec trois conseillers pédagogiques de l'Université de Nipissing afin de déterminer leurs perceptions quant aux besoins des étudiants et étudiantes de première année et au cours UNIV1011. Cet entretien nous a aussi permis de nous renseigner sur le rôle du conseiller pédagogique dans la promotion du cours. De plus, nous avons effectué une entrevue avec des témoins privilégiés, soit trois

membres du bureau du registraire, pour déterminer leur perception du cours UNIV1011 et leur niveau de participation concernant le cours.

Limites des données

Chacun des quatre ensembles de données utilisés pour évaluer le cours UNIV1011 fournit certains renseignements utiles sur le cours. Toutefois, les données présentent certaines limites qu'il convient de souligner. Il importe de noter que ces limites n'invalident pas les résultats. Les données utilisées demeurent un reflet d'opinions pertinentes et du rendement.

LASSI

La principale limite des données provenant du LASSI est la taille de l'échantillon. Le LASSI a été mis en œuvre pour la première fois en 2007, et il continue d'être utilisé pour le cours UNIV1011. Cependant, les étudiants et étudiantes ne sont pas tenus de remplir le LASSI, et lors du trimestre de l'hiver 2009, seulement 13 étudiants et étudiantes du cours UNIV1011 l'ont rempli.

Évaluation du cours UNIV1011 et questionnaire destiné aux étudiants et étudiantes

Le questionnaire du cours UNIV1011 qui a complété l'évaluation de cours habituelle a permis d'obtenir des renseignements utiles, mais était limité par la taille de l'échantillon. En tout, 43 étudiants et étudiantes du cours UNIV1011 ont répondu au questionnaire pendant l'année scolaire 2008-2009. Étant donné la petite taille de l'échantillon, il a été difficile, à partir des constatations visant les étudiants et étudiantes du cours UNIV1011 en 2008-2009, de tirer des conclusions s'appliquant à l'ensemble des étudiants et étudiantes du cours UNIV1011 (1998-2007). À cet égard, il faut considérer que le questionnaire traduit seulement les opinions des étudiants et étudiantes qui ont suivi le cours UNIV1011 en 2009.

Questionnaire général destiné aux étudiants et étudiantes

Comme il a été mentionné dans la section précédente intitulée « Méthodologie », vers la fin du mois de janvier 2009, un questionnaire imprimé a été remis à un échantillon d'étudiants et d'étudiantes de Nipissing au début d'un cours. Les cours ont été sélectionnés de façon à ce que l'échantillon soit aussi représentatif que possible de la population étudiante de l'Université.

Le questionnaire visait à comprendre dans quelle mesure la population étudiante générale de Nipissing était au courant du cours UNIV1011. Il a été conçu de façon à ce que seuls les étudiants et étudiantes ayant été mis au courant du cours UNIV1011 soient invités à répondre à des questions sur le cours. Malheureusement, seule une petite portion de l'échantillon avait entendu parler du cours, et même si cela était en soi une constatation intéressante, cela a réduit encore plus la taille de l'échantillon pour la série de questions portant sur les perceptions relativement au cours donné.

Données administratives

Les limites des données administratives étaient la taille des échantillons et le nombre peu élevé de cohortes pouvant faire l'objet d'une analyse. Les plus récentes données administratives valables visaient la cohorte entrante de 2004 (c'est-à-dire les étudiants et étudiantes qui sont entrés à l'Université de Nipissing à l'automne 2004 et ont pu obtenir leur diplôme au printemps 2008, si l'on suppose que chaque étudiant ou étudiante de cette cohorte n'a eu besoin que de trois ou quatre ans pour terminer son programme).

Une grande partie de l'analyse des données administratives a porté sur la persévérance des étudiants et étudiantes de l'année 1 à l'année 2 (A1-A2), et de l'année 2 à l'année 3 (A2-A3). Les données administratives de 2006 et 2007, et dans une certaine mesure celles de 2005, étaient limitées en ce sens que les étudiants et étudiantes qui étaient entrés à Nipissing dans ces cohortes n'avaient pas encore atteint l'année 3.

Couplage des dossiers administratifs avec d'autres sources de données

Afin de bien coupler les ensembles de données, il fallait trouver un identifiant commun pour chaque dossier dans deux ensembles. Par exemple, si deux ensembles de données comprenaient chacun le même numéro d'étudiant unique, ou une combinaison d'identifiants pouvant établir une identité unique pour chaque dossier, les données pouvaient alors être facilement fusionnées et analysées. Cependant, dans les données ayant servi pour cette étude, seul l'ensemble de données administratives comprenait un identifiant unique. Dans tous les autres ensembles de données (questionnaires et groupes de discussion), chaque dossier était anonyme. Par conséquent, il n'a pas été possible de coupler les données aux fins d'analyse.

Questionnaire général destiné aux étudiants et étudiantes

Vers la fin du mois de janvier 2009, un questionnaire en classe a été distribué aux étudiants et étudiantes d'une série de cours de premier cycle à l'Université de Nipissing pour évaluer leurs connaissances et leurs attitudes relativement au cours UNIV1011. Le questionnaire visait tous les étudiants et étudiantes qui ne s'étaient pas inscrits au cours UNIV1011. On a distribué le questionnaire au début de diverses classes et demandé aux étudiants et étudiantes de le remplir une fois seulement. Le questionnaire a ainsi été distribué à approximativement 800 étudiants et étudiantes (dont environ la moitié était en première année, et l'autre moitié, dans les années supérieures) et est resté sur le terrain au total pendant dix jours. Le nombre total de répondants a été de 554, dont 50 pour 100 ont indiqué être des étudiants et étudiantes de première année.

Un plus grand nombre d'étudiants et étudiantes de première année ont été ciblés pour le questionnaire du cours UNIV1011, car celui-ci était conçu pour ces étudiants et étudiantes. En outre, ils se rappelleraient mieux leurs attitudes et perceptions que les étudiants et étudiantes qui fréquentaient Nipissing depuis deux années ou plus. Les répondants de ce questionnaire correspondaient à l'échantillon visé.

Profil des répondants

Environ la moitié des répondants au questionnaire fréquentait Nipissing en vue d'obtenir un baccalauréat (le questionnaire ne demandait pas la majeure suivie par les étudiants et étudiantes). Dans l'ensemble de réponses, les facultés plus courantes, comme les facultés des sciences et des arts, ont été combinées. Rétrospectivement, il aurait été utile d'inscrire le baccalauréat en sciences comme une option séparée.

Approximativement le cinquième de l'échantillon était inscrit au programme d'éducation concomitant, un peu plus de 10 pour 100 au baccalauréat en sciences infirmières, 17 pour 100 au baccalauréat en administration des affaires (B.A.A.), et seulement 1 pour 100 au programme d'éducation physique.

Il faut noter qu'en raison du nombre limité de cours à option pouvant être suivi, les étudiants et étudiantes du programme d'éducation concomitant et du B.A.A. risquent davantage de ne pas pouvoir s'inscrire au cours UNIV1011. En outre, les étudiants et étudiantes en sciences infirmières (B.Sc.Inf.) n'ont pratiquement aucun cours à option dans leur programme.

Le tableau 2 montre les réponses aux questions portant sur les caractéristiques démographiques.

Tableau 2 : Réponses aux questions sur les caractéristiques démographiques

Question	Réponse	Fréquence
En quelle année de votre programme d'études êtes-vous?	Première année	50 %
	Deuxième année	19 %
	Troisième année	16 %
	Quatrième année	13 %
	Autre	2 %
Quel est votre programme d'études?	B.A.	46 %
	B.A./OTT/Éduc. concomitant	23 %
	B.Sc.Inf.	13 %
	Éducation physique	1 %
	B.A.A.	17 %
Vous êtes de sexe	Masculin	31 %
	Féminin	68 %
	Autre	1 %
Quelle était votre MPC finale à l'école secondaire?	De 50 % à 59 %	0 %
	De 60 % à 69 %	9 %
	De 70 % à 79 %	42 %
	De 80 % à 89 %	41 %
	90 % et plus	8 %
Quelle est votre MPC actuelle?	De 50 % à 59 %	4 %
	De 60 % à 69 %	32 %
	De 70 % à 79 %	47 %
	De 80 % à 89 %	16 %
	90 % et plus	1 %

Degré de connaissance du cours UNIV1011

Au premier coup d'œil, les résultats du questionnaire permettent d'en apprendre beaucoup sur les perceptions et attitudes des étudiants et étudiantes relativement a cours UNIV1011. Environ la moitié des répondants au questionnaire n'ayant pas suivi le cours UNIV1011 ne le connaissait pas ou n'en avait pas entendu parler. Cela a automatiquement éliminé 249 réponses aux séries de questions suivantes portant sur les perceptions et attitudes relativement au cours.

Parmi les étudiants et étudiantes ayant indiqué être en première, troisième ou quatrième année, environ 9 pour 100 dans chaque année connaissaient assez bien ou très bien le cours. Parmi les étudiants et étudiantes ayant indiqué être en deuxième année, 13 pour 100 connaissaient assez bien ou connaissaient très bien le cours UNIV1011. En général, la répartition selon les années d'études ne permet pas d'obtenir des renseignements utiles quant au degré de connaissance du cours UNIV1011. Les données indiquent qu'il existe de petites différences entre l'année d'études indiquée et le degré de connaissance du cours, mais ces différences sont très faibles (tableau 3).

Tableau 3 : Degré de connaissance du cours UNIV1011 par année d'études

	Dans quelle mesure connaissez-vous le cours UNIV1011 intitulé Réussite scolaire : théorie et pratique?					
	Je ne le connais pas/n'en ai pas entendu parler	Je le connais assez mal	Neutre	Je le connais assez bien	Je le connais très bien	Nombre
Première année	55 %	19 %	17 %	6 %	3 %	244
Deuxième année	42 %	19 %	23 %	10 %	3 %	96
Troisième année	54 %	24 %	13 %	6 %	3 %	78
Quatrième année	40 %	32 %	19 %	7 %	1 %	68
Autre	55 %	27 %	9 %	9 %	0 %	11
Total	50 %	22 %	18 %	7 %	3 %	497

Les pourcentages ayant été arrondis, leur somme peut ne pas être égale à 100 dans tous les cas.

Si nous examinons les données selon la MPC finale à l'école secondaire, aucun des étudiants et étudiantes ayant indiqué une MPC de plus de 90 pour 100 au secondaire ne « connaissait très bien » le cours, et seul un petit pourcentage le « connaissait assez bien ». Cela semble indiquer que les étudiants et étudiantes doués ne cherchent pas à obtenir des renseignements sur l'amélioration des compétences ou qu'ils ne tiennent pas compte des renseignements qu'ils reçoivent à cet égard. Les étudiants et étudiantes qui connaissaient assez bien ou très bien le cours UNIV1011 avaient tendance à avoir des moyennes se situant entre 70 pour 100 et 89 pour 100. Environ 15 pour 100 des étudiants et étudiantes qui connaissaient assez bien le cours avaient une moyenne allant de 60 à 69 pour 100. Le tableau 4 montre le degré de connaissance du cours UNIV1011 selon la MPC finale à l'école secondaire déclarée.

Tableau 4 : Degré de connaissance du cours UNIV1011 selon la MPC au secondaire déclarée

		Quelle était votre MPC finale à l'école secondaire?				
		50 %- 59 %	60 %- 69 %	70 %- 79 %	80 %- 89 %	90 % et plus
Dans quelle mesure connaissez-vous le cours UNIV1011?	Je ne le connais pas/n'en ai pas entendu parler	0 %	11 %	44 %	38 %	7 %
	Je le connais assez mal	1 %	8 %	34 %	45 %	12 %
	Neutre	0 %	8 %	42 %	38 %	12 %
	Je le connais assez bien	0 %	14 %	39 %	44 %	3 %
	Je le connais très bien	0 %	0 %	29 %	71 %	0 %

Source de renseignements concernant le cours UNIV1011

Sur les 245 autres répondants qui connaissaient moins bien le cours, la majorité en avait été mise au courant grâce à l'annuaire des cours ou au site Web de l'Université, ou par des étudiants et étudiantes, des amis ou des membres de la famille. Seulement 13 pour 100 des répondants à cette question avaient entendu parler du cours UNIV1011 par un conseiller pédagogique ou un professeur-conseil. Ce résultat était tout particulièrement intéressant, car dans les discussions initiales avec les superviseurs du cours, ceux-ci avaient indiqué que tous les conseillers pédagogiques et professeurs-conseils étaient censés discuter du cours avec les étudiants et étudiantes.

Environ la moitié des répondants au questionnaire ayant répondu à la question « Quand avez-vous été mis au courant du cours UNIV1011 pour la première fois? » ont indiqué qu'ils avaient appris l'existence du cours pendant ou après leur première année d'études. Réciproquement, 37 pour 100 des répondants connaissaient déjà le cours UNIV1011 avant de choisir leurs cours de première année à Nipissing, et 11 pour 100 ont découvert son existence après avoir choisi leurs cours (tableau 5).

Tableau 5 : Réponses aux questions sur les sources et le moment de l'information

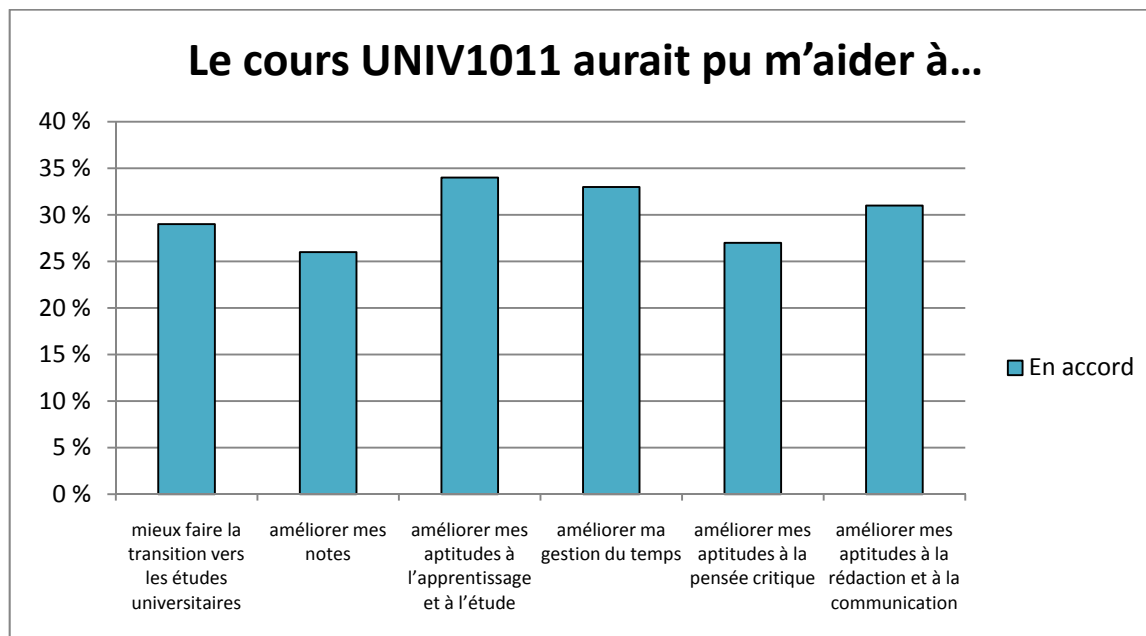
Question	Réponse	Fréquence
Comment avez-vous été mis au courant du cours UNIV1011? (Cochez toutes les réponses qui s'appliquent)	Annuaire des cours/site Web de l'Université	38 %
	Conseiller pédagogique/Professeur-conseil	13 %
	Étudiants et étudiantes/amis/famille	33 %
	Services aux étudiants et étudiantes	9 %
	Autre	7 %
Quand avez-vous été mis au courant du cours UNIV1011 pour la première fois?	Avant de présenter une demande à Nipissing	12 %
	Après avoir présenté une demande à Nipissing et avant de choisir mes cours de première année	25 %
	Avant de commencer mes études à Nipissing et après avoir choisi mes cours de première année	11 %
	Pendant ma première année d'université	35 %
	Après ma première année d'université	16 %

Les pourcentages ayant été arrondis, leur somme peut ne pas être égale à 100 dans tous les cas.

Utilité perçue du cours UNIV1011

Le questionnaire comportait aussi une série de questions sur l'utilité hypothétique du cours UNIV1011. La question de base à cet égard était la suivante : « En vous basant sur ce que vous connaissez du cours UNIV1011, indiquez dans quelle mesure vous êtes en accord ou en désaccord avec les énoncés suivants. » Les énoncés visaient à explorer la perception des répondants en ce qui a trait à la capacité du cours UNIV1011 de les aider pour diverses aptitudes. La gamme des réponses reçues était assez uniforme. Environ 12 pour 100 ont indiqué qu'ils n'étaient pas d'accord avec les énoncés; approximativement 30 pour 100 ont indiqué qu'ils n'étaient ni en accord ni en désaccord; environ 30 pour 100 ont répondu qu'ils étaient d'accord; et à peu près 28 pour 100 ont indiqué qu'ils ne le savaient pas. Le graphique 1 montre la fréquence des réponses « en accord » pour la série d'énoncés commençant par « Le cours UNIV1011 aurait pu m'aider à... ».

Graphique 1 : En accord avec l'utilité hypothétique du cours UNIV1011



Finalement, on a posé la question « Pourquoi avez-vous décidé de ne pas suivre le cours UNIV1011? ». Seulement 19 pour 100 des répondants ont indiqué que le cours ne leur aurait pas été utile. Seulement 3 pour 100 des étudiants et étudiantes ont répondu qu'ils avaient eu des commentaires négatifs d'autres étudiants et étudiantes concernant le cours, et 13 pour 100 ont indiqué qu'ils avaient trouvé d'autres façons d'améliorer leurs aptitudes. Les deux réponses les plus fréquentes à cette question ont été « Je n'ai pas pu placer le cours dans mon horaire » (38 pour 100) et « Autre/Je ne sais pas » (26 pour 100). (Voir le tableau 6.)

Tableau 6 : Raisons pour lesquelles les étudiants et étudiantes n'ont pas suivi le cours UNIV1011

Pourquoi avez-vous décidé de ne pas suivre le cours UNIV1011? (Sélectionnez la réponse qui convient le mieux.)	
J'ai pensé que le cours ne me serait pas utile.	19 %
Je n'ai pas pu placer le cours dans mon horaire.	38 %
J'ai trouvé d'autres façons d'améliorer mes aptitudes.	13 %
J'ai entendu des commentaires négatifs d'étudiants et d'étudiantes qui avaient suivi le cours.	3 %
Autre/Je ne sais pas.	26 %

Les pourcentages ayant été arrondis, leur somme peut ne pas être égale à 100 dans tous les cas.

Principales conclusions tirées du questionnaire général destiné aux étudiants et étudiantes

Le questionnaire général destiné aux étudiants et étudiantes nous a permis de tirer les principales conclusions suivantes sur le cours UNIV1011 :

1. Très peu d'étudiants et d'étudiantes étaient au courant du cours UNIV1011.
2. Parmi les étudiants et étudiantes qui connaissaient le cours, seulement 37 pour 100 étaient au courant de son existence avant de choisir leurs cours de première année.
3. La majorité des étudiants et étudiantes avait été mise au courant du cours grâce à l'annuaire des cours ou par des étudiants et étudiantes, des professeurs ou des amis.
4. Environ 40 pour 100 des répondants au questionnaire ont indiqué qu'ils n'avaient pas suivi le cours parce qu'ils n'avaient pas pu le placer dans leur horaire.

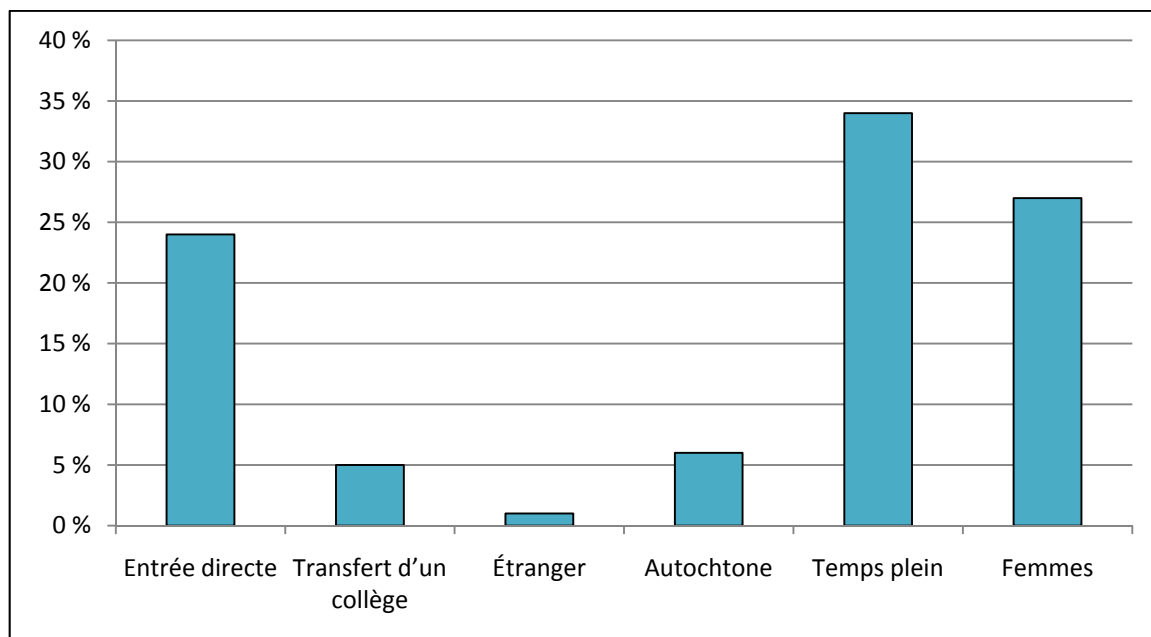
Faire en sorte que les bons renseignements soient fournis aux bonnes personnes au bon moment est une tâche très difficile qui constitue néanmoins un élément important de la prestation d'un service. Dans ce cas-ci, faire en sorte que les étudiants et étudiantes qui ont le plus besoin de soutien scolaire soient au courant du cours avant leur inscription est primordial si l'on veut que les étudiants et étudiantes s'y inscrivent et le réussissent et en aient une bonne perception. Étant donné que le cours UNIV1011 ne peut être suivi après la première année, le groupe cible à informer est la cohorte entrante d'étudiants et d'étudiantes, qu'ils entrent à l'université directement depuis l'école secondaire, par suite d'un transfert ou à titre d'étudiants et d'étudiantes adultes.

Questionnaire destiné aux étudiants et étudiantes du cours UNIV1011

Un questionnaire a été rempli par 43 étudiants et étudiantes qui avaient presque terminé le cours UNIV1011 : Réussite scolaire : théorie et pratique pendant l'année scolaire 2008-2009. Ce questionnaire se trouve à l'annexe D.

Il convient de noter que les répondants à ce questionnaire n'ont pas été sélectionnés au hasard et que la taille de l'échantillon (43) est très petite aux fins d'analyse. Par conséquent, il faut considérer que les conclusions qui suivent sont uniquement représentatives des étudiants et étudiantes qui ont répondu au questionnaire et il ne faut pas les généraliser aux populations étudiantes inscrites au cours UNIV1011 par le passé. Le graphique 2 fournit les données démographiques des répondants au questionnaire sur le cours UNIV1011.

Graphique 2 : Données démographiques des répondants au questionnaire sur le cours UNIV1011

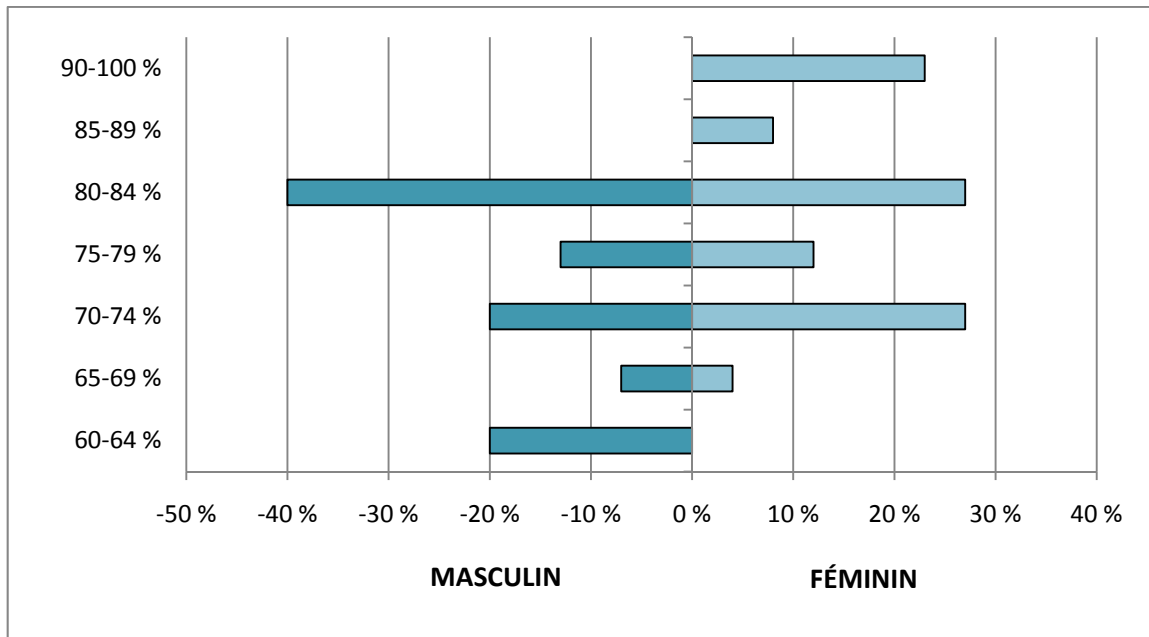


Note attendue pour le cours UNIV1011

On a demandé aux répondants d'indiquer la note finale qu'ils s'attendaient à recevoir dans le cours. La moyenne des réponses a été de 76,4 pour 100, l'intervalle allant de 60 pour 100 à 90 pour 100, ce qui indique qu'aucun répondant ne croyait échouer au cours. La note moyenne que s'attendaient à recevoir les répondants de sexe masculin (72,1 pour 100) était nettement moins élevée que celle des répondants de sexe féminin (78,9 pour 100). La note attendue la plus élevée indiquée par un étudiant était de 80-84 pour 100, alors que celle indiquée par une étudiante était de 90 pour 100. Chose étonnante, alors qu'aucun des répondants de sexe masculin ne s'attendait à recevoir une note

supérieure à 85 pour 100, un fort pourcentage – 31 pour 100 (8) – des étudiantes s’attendait à obtenir une note dépassant 85 pour 100. De la même façon, alors qu’aucune des répondantes ne s’attendait à recevoir une note inférieure à 65 pour 100, 20 pour 100 (3) des répondants de sexe masculin s’y attendait. Le graphique 3 montre la distribution de la note attendue selon le sexe.

Graphique 3 : Note attendue selon le sexe



Information et motivation

On a demandé aux répondants de choisir parmi diverses options décrivant comment ils avaient entendu parler du cours UNIV1011, et tous ont fourni au moins une réponse. Parmi ces options, l’annuaire des cours de l’Université a été la source d’information la plus fréquente indiquée par les répondants (67 pour 100). Au deuxième rang, le site Web de l’Université a été choisi par 35 pour 100 des répondants. Les options « conseiller pédagogique/professeur-conseil » et « étudiants et étudiantes ou amis » ont toutes deux été choisies dans 26 pour 100 des cas, alors que comparativement peu de répondants ont indiqué avoir entendu parler du cours UNIV1011 par des chargés d’enseignement ou des professeurs ou les services aux étudiants et étudiantes. Ces chiffres ne sont peut-être pas surprenants, car le cours UNIV1011 vise les étudiants et étudiantes de première année, et il est peu probable que ceux-ci, au moment d’entrer à l’université et de sélectionner leurs cours, aient eu beaucoup de contacts avec des chargés d’enseignement ou du personnel des services aux étudiants et étudiantes.

On a aussi demandé aux répondants de préciser ce qui les avait poussés à s’inscrire au cours. Ici encore, les répondants pouvaient choisir plusieurs options, et tous en ont choisi au moins une. La raison de l’inscription au cours le plus fréquemment citée a été « faciliter la transition vers les études universitaires », sélectionnée par 79 pour 100 des répondants. Le besoin d’améliorer des aptitudes particulières a également été cité par la

majorité des répondants, soit 53 pour 100, alors que l'augmentation des notes et la compatibilité avec l'horaire de cours se sont classées juste derrière, avec 42 pour 100 et 40 pour 100 respectivement. La facilité du cours et l'encouragement reçu d'autres personnes ont également été indiqués par un nombre considérable de répondants (voir le tableau 7).

Tableau 7 : Réponses aux questions concernant le cours UNIV1011

Question	Réponse	Fréquence
Comment avez-vous entendu parler du cours UNIV1011? (Cochez toutes les réponses qui s'appliquent)	Annuaire des cours	67 %
	Conseiller pédagogique/professeur-conseil	26 %
	Site Web de l'Université	35 %
	Chargé d'enseignement/professeur	5 %
	Étudiants et étudiantes/amis	26 %
	Services aux étudiants et étudiantes	7 %
	Autre	7 %
Pourquoi avez-vous choisi de vous inscrire au cours? (Cochez toutes les réponses qui s'appliquent)	Pour augmenter mes notes	42 %
	Besoin d'améliorer des aptitudes particulières	53 %
	Pour faciliter la transition vers les études universitaires	79 %
	Crédits faciles à obtenir	30 %
	Compatibilité avec mon horaire	40 %
	Quelqu'un m'en a parlé	21 %
	Autre	7 %

Attentes et satisfaction

On a posé aux répondants quatre questions pour savoir dans quelle mesure le cours avait répondu à leurs attentes et dans quelle mesure ils étaient satisfaits de l'enseignement et du contenu du cours ainsi que du cours dans son ensemble. Les réponses figuraient sur une échelle de Likert en cinq points, les points plus élevés indiquant un plus grand niveau de satisfaction (le chiffre 5 représentant « Très satisfait », et le chiffre 1, « Insatisfait »).

Pour chaque question, la moyenne des réponses fournies a été supérieure à 4. La moyenne des réponses pour la satisfaction relative à l'enseignement du cours a atteint environ 4,43 et était légèrement plus élevée que les autres. Toutes les moyennes étaient cependant très élevées, ce qui semble indiquer que les répondants étaient en général très satisfaits des éléments visés par ces quatre questions.

Il est intéressant de noter qu'aucun répondant n'a indiqué être « insatisfait » ou « plutôt insatisfait » à la question demandant dans quelle mesure le cours avait répondu à leurs attentes. Seulement 5 pour 100 ont indiqué qu'ils n'étaient « ni satisfaits ni insatisfaits », alors qu'une remarquable majorité de répondants, soit 95 pour 100, a déclaré être « plutôt satisfaite » ou « très satisfaite ».

Amélioration d'aptitudes particulières

On a demandé aux répondants d'indiquer dans quelle mesure le cours UNIV1011 les avait aidés à améliorer des aptitudes particulières (énumérées dans la deuxième partie du tableau 8, plus loin ci-dessous). Les répondants devaient faire un choix sur une échelle d'évaluation en cinq points répartis selon les catégories suivantes : « Amélioration considérable » (5 points), « Amélioration » (4 points) « Un peu d'amélioration » (3 points), « Pas d'amélioration » (2 points), « Incertain » (1 point).

Pour que cette échelle fonctionne comme une échelle de Likert, les réponses correspondant au chiffre 1 ont été éliminées de l'analyse. Sur les étudiants et étudiantes du cours UNIV1011 qui ont répondu entre 2 et 5, la moyenne des réponses se situait entre 3,4 et 4,0, soit entre les catégories « Un peu d'amélioration » et « Amélioration ». Quatre aptitudes – conscience de soi, aptitudes globales à l'étude, modes de vie sains et gestion du stress, gestion du temps – ont obtenu une moyenne semblable, soit 3,9. La résolution de problème a obtenu la moyenne la plus basse, soit 3,5 (voir le tableau 8).

Incidence perçue du cours UNIV1011 sur le rendement scolaire

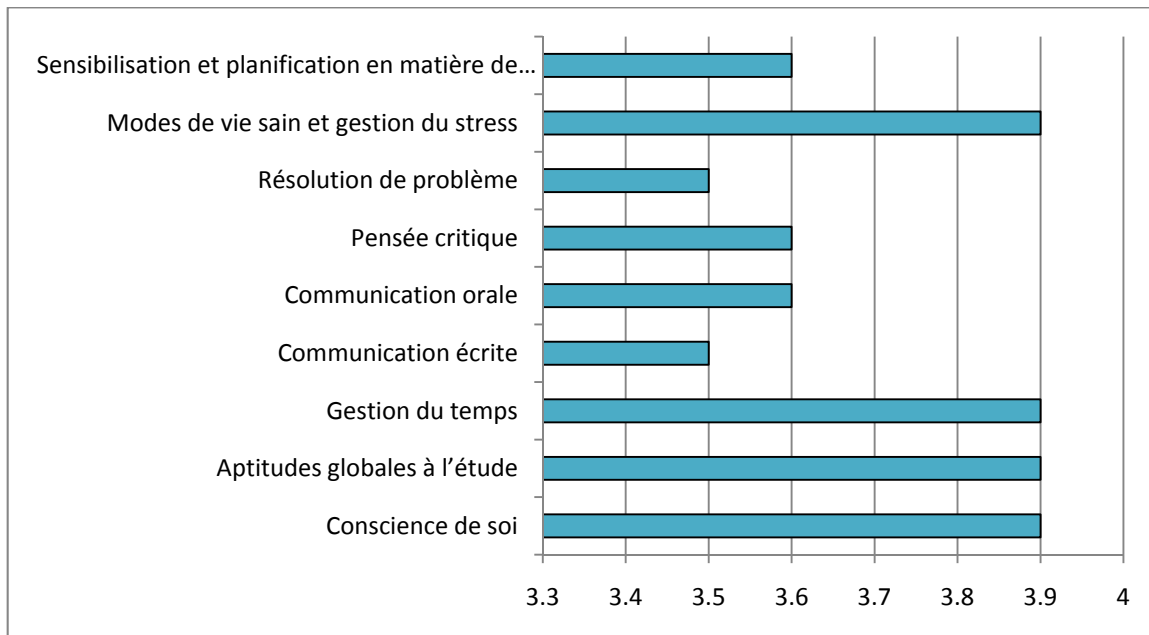
On a demandé aux répondants quelle avait été l'incidence du cours UNIV1011 sur leur rendement scolaire. Sur une échelle d'évaluation en quatre points – répartis comme suit : « Amélioration considérable » (5), « Amélioration » (4), « Un peu d'amélioration » (3), « Pas d'amélioration » (2) – les répondants ont évalué dans quelle mesure ils pensaient que le cours avait amélioré et allait améliorer leur rendement scolaire. La réponse moyenne à cet égard a été de 3,8, chiffre qui se situe entre les catégories « Amélioration » et « Un peu d'amélioration ». Un seul participant a indiqué qu'il n'y avait « Pas d'amélioration » dans son rendement scolaire, et la réponse la plus fréquente a été « Amélioration » – choisie par 61 pour 100 des répondants ayant choisi une réponse allant de 2 à 5.

Pour ce qui est d'estimer dans quelle mesure le cours allait améliorer leur rendement scolaire à l'avenir, les répondants ont attribué une cote un peu plus élevée (4,4, soit entre « Amélioration » et « Amélioration considérable »). Personne n'a choisi « Pas d'amélioration » à cet égard, et 86 pour 100 ont sélectionné « Amélioration » ou « Amélioration considérable » (voir le tableau 8).

On a également demandé aux répondants d'indiquer, sur une échelle de Likert en cinq points allant de « Fortement en accord » (5) à « Fortement en désaccord » (1), si le cours les avait empêchés d'obtenir de mauvais résultats ou leur avait permis d'accroître leur confiance en soi. À la question demandant aux répondants si le cours les avait empêchés d'abandonner leurs études à Nipissing, la réponse moyenne a été de 2,69, soit entre « Plutôt en désaccord » et « Ni en accord ni en désaccord ». Même si la plupart des répondants n'avaient pas en général le sentiment que le cours les avait empêchés d'abandonner leurs études, quatre répondants ont indiqué qu'ils étaient « Fortement en accord » avec cet énoncé, et trois autres ont répondu qu'ils étaient « Plutôt en accord ». Cela semble indiquer que le cours a empêché le départ d'au moins un petit nombre de répondants.

La réponse moyenne à l'énoncé « Grâce au cours UNIV1011, j'ai évité d'avoir de mauvais résultats/d'abandonner un cours » a été légèrement plus élevée, soit 3,1, chiffre qui est très près de la réponse « Ni en accord ni en désaccord ». Par contre, à la question demandant aux répondants d'indiquer si le cours avait accru leur confiance dans leurs capacités scolaires, la réponse moyenne a été de 3,9, ce qui est très près de la réponse « Plutôt en accord », et 75 pour 100 d'entre eux ont indiqué qu'ils étaient « Fortement en accord » ou « Plutôt en accord » avec l'énoncé (graphique 4).

Graphique 4 : Réponses moyennes à la question sur l'amélioration des aptitudes



Recommandation du cours UNIV1011 à d'autres étudiants et étudiantes

On a demandé aux répondants s'ils 1) recommanderaient ou 2) avaient recommandé le cours UNIV1011 à d'autres étudiants et étudiantes. Les réponses à la question « Est-ce que vous recommanderiez à d'autres étudiants et étudiantes de suivre le cours UNIV1011? » ont été recueillies sur une échelle de Likert en cinq points allant de « Fortement en accord » (5) à « Fortement en désaccord » (1). Soixante-cinq pour cent des répondants étaient fortement en accord avec l'énoncé voulant qu'ils recommanderaient le cours, et 23 pour 100, plutôt en accord. Seulement 2 pour 100 étaient fortement ou plutôt en désaccord (tableau 8). Soixante-dix-sept pour cent ont déclaré qu'ils avaient déjà recommandé le cours, la réponse moyenne à cet égard étant de 4,49, soit entre les réponses « Plutôt en accord » et « Fortement en accord ».

Différences dans les réponses sur l'échelle de Likert selon le sexe

D'intéressantes différences ont été observées dans les réponses moyennes sur l'échelle de Likert fournies par les répondants de sexe masculin et ceux de sexe féminin. Pour presque toutes les questions accompagnées d'une échelle de Likert, la réponse moyenne des répondants de sexe masculin a été moins élevée que celle des

répondants de sexe féminin. La seule exception à cette tendance a été la réponse moyenne à la question « Grâce au cours UNIV1011, j'ai évité d'abandonner mes études à Nipissing », où les réponses moyennes de ces deux groupes ont été semblables. Bien que les raisons expliquant cette distinction dépassent la portée du présent rapport, il est possible que la petitesse de l'échantillon signifie que le groupe des étudiants ayant répondu au questionnaire a eu, par pure coïncidence, une expérience moins positive du cours que le groupe formé des étudiantes. Il est également possible que ces chiffres traduisent une différence réelle, en moyenne, entre l'expérience vécue par les étudiants et celle vécue par les étudiantes comme groupes. Cette distinction mériterait d'être examinée plus à fond.

Tableau 8 : Moyennes de l'échelle de Likert selon le sexe

Sujet	Question	Sexe masculin	Sexe féminin	Total
Attentes et satisfaction (Échelle de 1 à 5)	Dans quelle mesure le cours a-t-il répondu à vos attentes?	4,1	4,5	4,3
	Quel est votre degré de satisfaction relativement au cours dans son ensemble?	3,9	4,5	4,3
	Quel est votre degré de satisfaction relativement au contenu du cours?	4,2	4,4	4,3
	Quel est votre degré de satisfaction relativement à l'enseignement du cours?	4,4	4,5	4,4
Dans quelle mesure le cours vous a-t-il aidé à améliorer les aptitudes suivantes? (Échelle de 2 à 5)	Conscience de soi	3,7	4,0	3,9
	Aptitudes globales à l'étude	3,7	4,0	3,9
	Gestion du temps	3,5	4,1	3,9
	Communication écrite	3,3	3,6	3,5
	Communication orale	3,4	3,7	3,6
	Pensée critique	3,3	3,9	3,6
	Résolution de problème	3,2	3,7	3,5
	Modes de vie sain et gestion du stress	3,3	4,3	3,9
	Sensibilisation et planification en matière de carrière	3,4	3,7	3,6
Rendement scolaire (Échelle de 2 à 5)	Dans quelle mesure le cours a-t-il amélioré votre rendement scolaire global?	3,6	3,9	3,8
	Dans quelle mesure pensez-vous que le cours améliorera votre rendement scolaire à l'avenir?	4,2	4,4	4,4
Interventions (Échelle de 1 à 5)	Grâce au cours UNIV1011, j'ai évité d'abandonner mes études à Nipissing .	2,7	2,7	2,7
	Grâce au cours UNIV1011, j'ai évité d'avoir de mauvais résultats/d'abandonner un cours.	3,0	3,1	3,1
	Grâce au cours UNIV1011, j'ai davantage confiance en mes capacités scolaires.	3,8	4,0	3,9
Recommandations (Échelle de 1 à 5)	Est-ce que vous recommanderiez à d'autres étudiants et étudiantes de suivre le cours UNIV1011?	4,4	4,5	4,5

Préférences

On a demandé aux répondants d'indiquer certaines préférences personnelles concernant le cours UNIV1011. Une grande majorité de répondants (93 pour 100) ont indiqué qu'ils n'auraient pas préféré suivre gratuitement le cours sans obtenir de crédits. Seulement 3 des 42 répondants ayant répondu à cette question ont précisé qu'ils auraient préféré cette façon de faire.

On a aussi demandé aux répondants d'indiquer s'ils auraient préféré avoir suivi la version en ligne du cours (pour ceux qui avaient suivi la version en classe) ou la version en classe (pour ceux qui avaient suivi la version en ligne). Cependant, étant donné qu'on n'avait pas initialement demandé aux répondants de préciser s'ils avaient suivi la version en ligne ou en classe du cours, il est difficile de tirer des conclusions utiles des réponses. En fin de compte, seulement 10 pour 100 des répondants à cette question ont indiqué qu'ils auraient préféré l'autre mode de prestation. À l'heure actuelle, approximativement 80 pour 100 des étudiants et étudiantes suivent le cours en classe plutôt qu'en ligne.

Enfin, on a demandé aux répondants d'indiquer s'ils considéraient que d'autres méthodes d'amélioration des compétences à Nipissing étaient plus efficaces que le cours UNIV1011. Environ le quart de ceux qui ont répondu à cette question ont indiqué qu'ils pensaient qu'il y avait d'autres méthodes plus efficaces, alors que la grande majorité (76 pour 100) ne le pensait pas.

Principales conclusions tirées du questionnaire portant sur le cours UNIV1011

Le questionnaire portant sur le cours a permis d'obtenir des renseignements sur les perceptions des étudiants et étudiantes relativement au cours UNIV1011. Voici certaines des principales conclusions tirées des données recueillies :

1. Les répondants ont le plus souvent été mis au courant du cours UNIV1011 grâce à l'annuaire des cours.
2. Ils ont indiqué le plus souvent qu'ils avaient choisi de suivre le cours UNIV1011 pour les aider à faire la transition vers les études universitaires, même si un grand nombre a également indiqué vouloir améliorer des aptitudes particulières.
3. Les répondants ont indiqué des degrés de satisfaction élevés relativement au cours UNIV1011.
4. Un pourcentage élevé des répondants a été « fortement en accord » ou « plutôt en accord » avec l'énoncé indiquant qu'ils recommanderaient le cours à d'autres étudiants et étudiantes, alors que seulement 2 pour 100 ont été en désaccord avec cet énoncé.
5. Les étudiantes, en moyenne, s'attendaient à obtenir une note plus élevée dans le cours que les étudiants. Les étudiantes ont également choisi des cotes plus élevées pour répondre aux questions accompagnées d'une échelle de Likert.
6. En général, les répondants ne désiraient pas suivre gratuitement le cours sans obtenir de crédits. La presque totalité d'entre eux étaient satisfaits de la version du cours (en classe ou en ligne) qu'ils étaient en train de suivre.

Les étudiants et étudiantes aiment suivre le cours. En outre, selon les étudiants et étudiantes eux-mêmes, le cours a amélioré leur rendement scolaire à Nipissing. Certains répondants ont indiqué être plutôt ou fortement en accord avec l'énoncé indiquant que le cours était un facteur les ayant encouragés à rester aux études à Nipissing, ce qui laisse penser que le cours UNIV1011 constitue une intervention importante pour au moins une partie des étudiants et étudiantes. La vaste majorité des répondants ont indiqué qu'ils s'attendaient à ce que le cours UNIV1011 améliore leur rendement scolaire à l'avenir.

LASSI (Learning and Study Strategies Inventory)

En 2007, les chargés d'enseignement du cours UNIV1011 ont mis en place une nouvelle méthode d'évaluation des aptitudes des étudiants et étudiantes qui suivent ce cours. Le Learning and Study Strategies Inventory (LASSI) est un instrument d'évaluation préalable et postérieure au cours utilisé dans les collèges pour mesurer le niveau perçu de compétences d'un étudiant ou d'une étudiante dans divers domaines. On demande aux étudiants et étudiantes d'affecter à une série d'énoncés une valeur numérique allant de 1 à 5. Les catégories visées par le LASSI à Nipissing se trouvent au tableau 9.

Tableau 9 : Catégories des échelles du LASSI

Catégorie	Code
Anxiété	ANX
Attitude	ATT
Concentration	CON
Traitement de l'information	INP
Motivation	MOT
Autoévaluation	SFT
Sélection des idées principales	SMI
Aides à l'étude	STA
Gestion du temps	TMT
Stratégies pour les tests	TST

Dans chaque catégorie, un nombre égal de questions est posé. Pour le LASSI utilisé en 2007, 2008 et 2009 à Nipissing, huit questions ont été posées dans chacune des catégories.

Pour obtenir le score d'une personne au LASSI, le résultat du questionnaire préalable au cours et celui du questionnaire postérieur au cours sont additionnés pour chaque section. Les sommes sont comparées à un tableau indiquant les rangs-centiles nationaux dans chaque catégorie. Par exemple, si un étudiant obtient 34 pour l'échelle de l'anxiété, il se classerait dans le 86^e percentile. Les rangs-centiles obtenus dans le test préalable au cours et celui postérieur au cours sont comparés afin de générer un score comparatif net pour l'étudiant ou l'étudiante. Aux fins de cette analyse, les scores indiqués sont les changements dans les rangs-centiles nets pour chaque catégorie. Par exemple, si une étudiante se classe dans le 50^e percentile lors du premier test, et le 75^e percentile dans le deuxième, elle obtient un score de 50 $((75 - 50)/50)$. Un chiffre positif signifie que l'étudiant ou l'étudiante a perçu une amélioration de ses aptitudes depuis le début du cours. Un chiffre négatif signifie que l'étudiant ou l'étudiante a perçu une diminution de ses aptitudes depuis le début du cours.

Échantillons et scores relatifs au LASSI

Le LASSI a été utilisé pour huit classes du cours UNIV1011, et un total de 106 étudiants et étudiantes a répondu aux questionnaires préalable et postérieur au cours. Les scores obtenus en 2007 et en 2008 étaient assez semblables, mais ceux de 2009 différaient

considérablement de ceux des deux autres cohortes. Au cours des trois années où le test a été administré, la très grande majorité des scores dans chaque catégorie a été positive. En outre, ces scores ont été plutôt élevés pour l'ensemble des classes du cours UNIV1011, ce qui indique que les étudiants et étudiantes ont eu l'impression que leurs aptitudes dans la plupart des catégories s'étaient améliorées grâce au cours. Par exemple, en 2007 et 2008, l'échelle de l'anxiété pour chaque cours a été supérieure à 19, et celle de la gestion du temps, supérieure à 10, sauf pour un cours. Par contre, des scores relativement moins élevés ont été assez souvent observés dans certaines catégories. Par exemple, les scores de l'échelle de l'attitude variaient tous entre -1 et 9, et ceux de l'échelle de la motivation, entre -2 et 19.

La taille de l'échantillon en 2009 a été très petite puisque seulement 13 étudiants et étudiantes ont répondu au test. Dans ce petit ensemble de données, les scores de quatre étudiants et étudiantes ont changé de façon importante, ce qui a donné des moyennes globales plus élevées pour l'ensemble de la cohorte, alors que les scores des neuf autres étudiants et étudiantes ont suivi une tendance similaire à celle des moyennes observées en 2007 et 2008. Le tableau 10 montre les scores dans les catégories du LASSI pour chaque classe du cours UNIV1011 où des données ont été obtenues.

Tableau 10 : Scores dans les catégories du LASSI pour chaque classe du cours UNIV1011

	ANX	ATT	CON	INP	MOT	SFT	SMI	STA	TMT	TST	Total moyen
Automne Nipissing 2007	23	2	23	14	10	29	26	26	39	20	21
Automne en ligne 2007	25	(-1)	12	2	4	19	24	6	11	12	11
Hiver Nipissing 2007	19	2	4	7	4	12	9	9	13	8	9
Automne Nipissing 2008	32	5	17	9	11	16	21	18	20	14	16
Automne Muskoka 2008	32	2	14	6	(-2)	0	6	25	13	13	11
Hiver Muskoka 2008	33	0	8	11	4	12	9	8	2	8	9
Hiver Muskoka 2009	45	9	29	39	19	47	35	31	38	26	32
Hiver Nipissing 2009	20	6	27	24	19	46	24	35	34	18	25

Les scores obtenus au LASSI pour les huit classes du cours UNIV1011 ont révélé deux importantes tendances. Premièrement, les changements nets ont varié, mais ont été presque toujours positifs, sauf pour l'échelle de l'attitude dans le cours en ligne de l'automne 2007 et pour l'échelle de la motivation pour le cours de l'automne 2008 à Muskoka. Deuxièmement, toutes les échelles ont fluctué d'une classe à l'autre, sauf pour l'échelle de l'anxiété et l'échelle de l'attitude (omission faite des données de 2009 discutée plus haut).

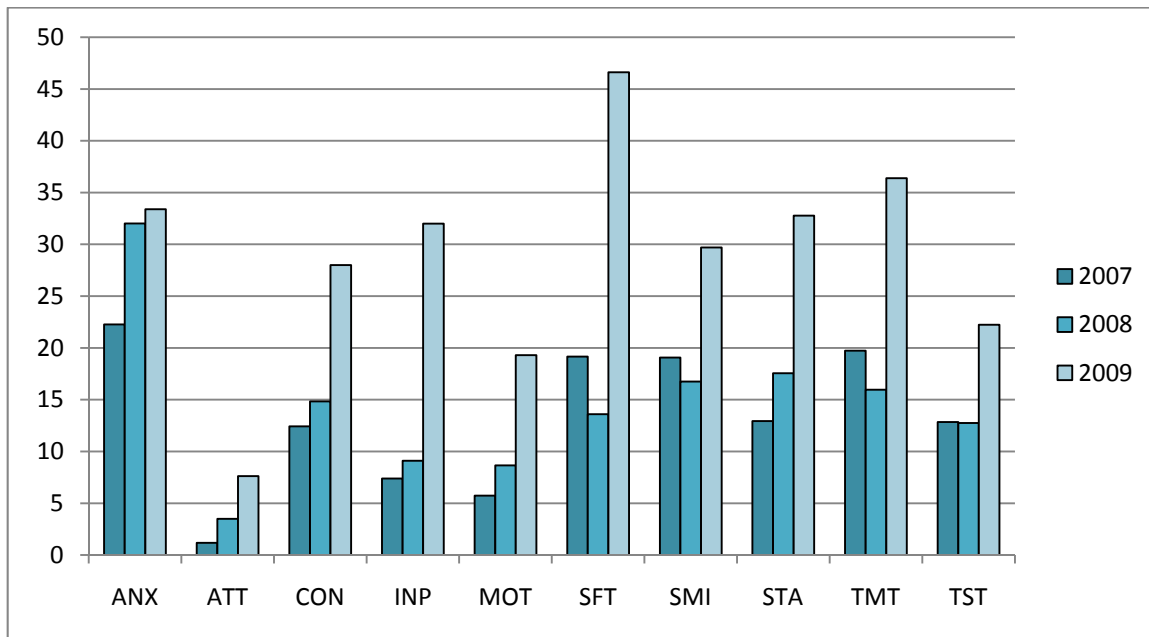
Il semble que le fait de suivre le cours UNIV1011 améliore invariablement le score net lié à l'anxiété des étudiants et étudiantes et ne change pas le score net lié à l'attitude. Si les échelles du LASSI constituent une mesure exacte du changement perçu, alors les

étudiants et étudiantes qui suivent le cours UNIV1011 sont invariablement moins anxieux à l'égard de la vie universitaire une fois le cours terminé.

L'échelle de l'attitude évalue l'intérêt et l'attitude des étudiants et étudiantes quant à leur réussite à l'université. Essentiellement, cette échelle mesure si les étudiants et étudiantes pensent que l'université et les études sont importantes et jouent un rôle dans la réalisation des objectifs futurs. Le score net peu élevé de l'échelle de l'attitude indique que dans chaque classe du cours UNIV1011, les étudiants et étudiantes n'ont jamais changé d'avis quant à l'importance des études dans la réussite. Il vaut la peine de souligner ce point, car, selon la littérature, les « étudiants et étudiantes sont plus susceptibles de demeurer aux études lorsqu'il y a dans leur esprit un lien évident entre leurs études et la carrière qu'ils souhaitent poursuivre » (Parkin et Baldwin, 2009).

Lorsque l'on compare les scores moyens au LASSI en 2007, 2008 et 2009, on constate qu'ils diffèrent considérablement en 2009, mais non en 2007 et 2008. Comme on l'a dit, c'est que quelques étudiants et étudiantes du petit échantillon de 2009 font monter la moyenne cette année-là. De 2007 à 2008, l'écart entre les scores atteint jusqu'à 33 points, l'écart le plus faible étant de 7. En 2007, l'échantillon comptait 43 étudiants et étudiantes, 48 en 2008, et 13 en 2009. Le graphique 5 montre l'augmentation des scores dans les catégories du LASSI en 2007, 2008 et 2009.

Graphique 5 : Augmentation des scores des catégories du LASSI en 2007, 2008 et 2009



Les données du LASSI illustrent bien la manière dont les étudiants et étudiantes perçoivent leurs aptitudes. Les étudiants et étudiantes qui ont suivi le cours UNIV1011 avaient l'impression d'avoir amélioré leurs aptitudes à la fin du cours. Cela mène à la question suivante : Est-ce que cette amélioration perçue s'est traduite par un meilleur

rendement scolaire ? L'analyse des données administratives présentée dans la section suivante devrait aider à répondre à cette question.

Principales conclusions tirées des données du LASSI

Voici certaines des principales conclusions tirées des données provenant du LASSI :

1. Chaque classe du cours UNIV1011 a signalé des scores plus élevés au LASSI après que les étudiants et étudiantes ont eu terminé le cours.
2. Dans les cohortes de 2007, de 2008 et de 2009 ayant rempli le LASSI, ce sont les scores pour l'échelle de l'anxiété et l'échelle de la gestion du temps qui ont connu la plus grande augmentation.
3. L'échelle de l'anxiété et l'échelle de l'attitude sont demeurées à peu près constantes dans chaque classe du cours UNIV1011.

Les scores du LASSI appuient les données provenant du questionnaire sur le cours : les étudiants et étudiantes qui suivent le cours y perçoivent un avantage, c'est-à-dire que leurs aptitudes s'améliorent. Les étudiants et étudiantes qui ont participé au LASSI ont signalé de meilleurs scores après avoir suivi le cours UNIV1011. Même si cela ne constitue pas une mesure concrète des résultats des étudiants et étudiantes dans le cours UNIV1011 ou leurs cours à l'université en général, cela prouve que pour des aptitudes particulières, les étudiants et étudiantes croient qu'ils se sont améliorés grâce au cours UNIV1011.

Enfin, l'attitude globale des étudiants et étudiantes qui ont suivi le cours UNIV1011 n'a pas beaucoup changé d'une année à l'autre, et n'a pas changé entre le début et la fin du cours. Cela pourrait être lié aux objectifs scolaires d'ensemble et aux motivations des étudiants et étudiantes avant de suivre le cours.

Entrevues avec des témoins privilégiés

Conseillers pédagogiques

Rôle

Les conseillers pédagogiques remplissent de nombreuses fonctions à l'université, mais leur plus importante responsabilité est d'aider les étudiants et étudiantes dans leur sélection de cours. Sur demande, ils organisent des entretiens d'une demi-heure avec les étudiants et étudiantes afin de leur expliquer les exigences de leur diplôme et les renseignements publiés dans l'annuaire des cours, de les aider à planifier leurs études, et de vérifier que les cours qu'ils choisissent les aideront à atteindre leurs objectifs scolaires.

Le contenu des discussions avec les étudiants et étudiantes varie selon la période de l'année. Au moment de l'inscription aux cours et de la collation des grades, les conseillers pédagogiques apportent leur aide pour le choix des cours plutôt que pour la planification globale.

Lien avec le cours UNIV1011

Dans l'ensemble, le lien entre les conseillers pédagogiques et le cours UNIV1011 est limité. En général, les conseillers pédagogiques recommandent le cours UNIV1011 aux étudiants et étudiantes qui sont préoccupés par leur rendement scolaire. Ils recommandent aussi souvent le cours aux étudiants et étudiantes qui en sont au deuxième trimestre de leur première année d'études. Par exemple, si un étudiant éprouve des difficultés dans ses études au cours du premier trimestre de la première année, un conseiller pédagogique peut lui recommander de suivre le cours UNIV1011 offert pendant le trimestre d'hiver. Les conseillers pédagogiques rencontrent en outre tous les étudiants et étudiantes venant d'un collège ou d'une autre université pour les aider en ce qui concerne la reconnaissance de crédits et la sélection de cours. Selon la situation, le conseiller pédagogique peut recommander à certains de ces étudiants ou étudiantes de suivre le cours UNIV1011 afin de les aider à s'adapter à la vie universitaire.

Perceptions au sujet du cours UNIV1011

Selon les conseillers pédagogiques interviewés, le cours UNIV1011 fournit aux étudiants et étudiantes des techniques d'étude et des renseignements sur la vie universitaire et la transition vers l'université. De plus, le cours renseigne les étudiants et étudiantes sur des ressources particulières offertes sur le campus et les aide à mieux comprendre quelles sont les attentes de l'Université envers eux.

Amélioration du cours

Les conseillers pédagogiques de Nipissing n'avaient qu'une seule recommandation à formuler pour améliorer le cours. Selon eux, plus d'étudiants et d'étudiantes suivent le

cours à l'automne qu'en hiver. Par conséquent, il conviendrait de mieux faire connaître le cours et les avantages qu'il offre le plus tôt possible pendant la première année, et même tout de suite après l'inscription des étudiants et étudiantes à l'Université, avant qu'ils commencent leur premier trimestre d'études. Cela donnerait aux étudiants et étudiantes qui éprouvent des difficultés la possibilité de suivre le cours pendant leur première année.

Personnel du bureau du registraire

Rôle

En matière de transition vers l'université, le personnel du bureau du registraire a eu tendance à adopter une approche plus « holistique » plutôt que de se concentrer sur le cours UNIV1011. Pour les membres de ce personnel, la transition n'est pas une simple question d'aptitudes aux études, mais englobe une myriade d'autres aptitudes que doivent posséder les étudiants et étudiantes pour réussir la transition vers l'université. Le personnel du bureau du registraire a semblé plus au courant de la vie universitaire dans son ensemble et de la situation globale sur le campus que ne l'étaient les conseillers pédagogiques, lesquels ont semblé se soucier davantage d'aider les étudiants et étudiantes concernant leurs besoins plus immédiats en matière d'études.

Lien avec le cours UNIV1011

Les membres du personnel du bureau du registraire n'ont pas de lien privilégié avec le cours UNIV1011 et ont indiqué qu'ils mentionnent le cours pendant le recrutement seulement si les étudiants et étudiantes ont des inquiétudes quant à la transition vers l'université. Dans la même veine, au cours de l'orientation des nouveaux étudiants et étudiantes, le personnel du bureau du registraire suggère le cours UNIV1011 aux étudiants et étudiantes ou aux parents qui sont préoccupés par la transition vers l'université. Le personnel est également chargé d'établir l'horaire du cours, de coordonner l'inscription et d'aider les étudiants et étudiantes qui veulent suivre le cours lorsqu'il ne reste plus de places.

Perceptions au sujet du cours UNIV1011

Selon le personnel du bureau du registraire, un grand nombre d'étudiants et d'étudiantes à Nipissing désirent suivre le cours, mais ne le peuvent pas parce qu'il n'y a plus de places ou que leur horaire de première année ne le leur permette pas. L'un des membres du personnel a indiqué que les étudiants et étudiantes qui ont le plus besoin du cours ne peuvent le suivre, car toutes les places sont prises à la toute fin de la période d'inscription, au moment même où les étudiants et étudiantes ayant des notes plus basses sont admis à l'Université. Finalement, les membres du personnel étaient d'avis que le cours UNIV1011 ne devrait pas être un cours donnant droit à des crédits. Selon eux, le cours devrait plutôt suivre la même structure que les ateliers scolaires ne donnant pas droit à un crédit.

Amélioration du cours

Selon le personnel du bureau du registraire, le cours UNIV1011 pourrait être un atout important pour les agents de liaison lorsqu'ils recrutent des étudiants et étudiantes, mais étant donné le nombre limité de places, il ne constitue pas vraiment un « argument » convaincant pour les éventuels étudiants et étudiantes. Les membres du personnel croient que si l'on pouvait offrir le cours à tous les étudiants et étudiantes et leur donner la possibilité de le suivre, il pourrait représenter un meilleur outil de recrutement. Comme il a été mentionné plus haut, le personnel du bureau du registraire était d'avis que le cours UNIV1011 ne devrait pas être un cours donnant droit à des crédits. En outre, selon le personnel, si le cours adoptait une approche plus complète et était lié à des aptitudes scolaires particulières, comme la littératie et la numératie, le nombre d'inscriptions pourrait être plus élevé.

De plus, selon certains membres du personnel, le cours devrait être condensé et rendu obligatoire pour tous les étudiants et étudiantes de première année. Une personne a indiqué que le cours en janvier est offert trop tard, car les étudiants et étudiantes ont besoin d'acquérir des aptitudes universitaires pendant le trimestre d'automne pour bien réussir leur première année. Enfin, le personnel était d'avis que l'information au sujet du cours devait être mieux communiquée au personnel et au corps professoral à Nipissing. Beaucoup de personnes ne savent pas sur quoi porte le cours ni pourquoi il s'agit d'un cours donnant droit à des crédits.

Groupes de discussion

Étudiants et étudiantes ayant suivi le cours UNIV1011

Composition du groupe

Le groupe de discussion formé d'étudiants et d'étudiantes ayant suivi le cours UNIV1011 comptait dix personnes : trois étudiants et étudiantes de première année, quatre de deuxième année, et trois de troisième année. La plupart des membres du groupe ont indiqué être entrés directement à l'Université depuis l'école secondaire, deux d'entre eux ont indiqué venir d'un collège, et un a indiqué être un étudiant adulte. La plupart des membres du groupe de discussion ont été intéressés par Nipissing en raison du programme d'éducation concomitant, et la majorité provenait de North Bay ou de petites villes de la région.

Préparation avant la première année

On a demandé au groupe de discussion « Dans quelle mesure étiez-vous prêts pour l'université? ». La plupart des étudiants et étudiantes ont affirmé qu'ils n'étaient pas entièrement prêts. L'une a déclaré qu'elle était tout particulièrement bien préparée pour les « responsabilités de la vie » comme faire la lessive et gérer l'argent. Un autre a indiqué qu'il ne s'était pas rendu compte de l'équilibre qu'il fallait savoir maintenir dans sa vie pour réussir à l'université. La majorité a admis que l'entrée à l'université constituait un très gros changement dans la vie. La gestion du temps a été mentionnée comme la tâche la plus difficile à maîtriser en première année. À l'école secondaire et au collège, tout était réglé et il y avait peu de souplesse ou de responsabilité.

Les étudiants et étudiantes du groupe ont indiqué que l'orientation des nouveaux étudiants et étudiantes avait « été très utile » pour faciliter la transition. Ils ont apprécié l'abondance de renseignements qu'ils ont obtenus concernant la vie étudiante avant la première année. Un membre du groupe a noté que le fait de vivre en résidence avait facilité la transition vers l'université. Pour ce membre, le fait de vivre avec d'autres personnes aux prises avec les mêmes difficultés et expériences lui a permis de mieux faire face au changement.

Décision concernant les cours

En ce qui concerne la sélection des cours, on a demandé au groupe de discussion « Comment avez-vous décidé quels cours suivre en première année? ». La plupart des étudiants et étudiantes du groupe ont déclaré que l'annuaire des cours avait été la principale ressource qu'ils avaient utilisée pour décider quels cours suivre. Certains avaient pu rencontrer un conseiller ou une conseillère lors de l'orientation des nouveaux étudiants et étudiantes, alors que d'autres ont affirmé qu'ils avaient demandé l'avis d'amis et de membres de la famille fréquentant déjà Nipissing. D'autres encore avaient consulté en ligne les cours offerts. Tous les membres du groupe ont indiqué qu'ils

avaient choisi leurs cours en fonction des sujets qui les intéressaient ou des exigences de leur diplôme.

À la question leur demandant comment ils sélectionnent leurs cours maintenant (après la première année), les membres du groupe ont indiqué qu'ils le font en se basant sur les recommandations d'amis, de colocataires et d'autres personnes qui connaissent déjà le cours ou le professeur. Pour eux, le bouche à oreille est plus important que la description des cours publiée dans l'annuaire. Certains ont noté que leur horaire de cours devient de moins en moins souple à mesure qu'ils avancent dans leurs études, car ils doivent suivre davantage de cours obligatoires afin d'obtenir leur diplôme.

Évaluation des compétences personnelles

En ce qui concerne l'évaluation des compétences personnelles, on a demandé aux membres du groupe quelles étaient les compétences nécessaires pour réussir à l'université. Voici ce qu'ils ont répondu : gestion du stress; organisation; gestion du temps; gestion du budget; aptitudes à l'entretien ménager; motivation; aptitudes sociales comme savoir communiquer avec les professeurs et ses pairs ou débattre de sujets avec eux; réseautage; savoir prendre des décisions et faire face aux conséquences; avoir une attitude positive. Il est intéressant de noter que les compétences mentionnées ne sont pas des aptitudes liées aux études.

Cours UNIV1011

Les étudiants et étudiantes du groupe de discussion ont appris l'existence du cours UNIV1011 de diverses façons. Certains en avaient entendu parler par un conseiller pédagogique, d'autres avaient reçu l'information envoyée par la poste durant l'été, d'autres encore l'avaient vu dans l'annuaire des cours, et pour l'un des étudiants, c'est sa mère qui lui avait fait remarquer le cours.

La majorité des membres du groupe de discussion ont suivi le cours au trimestre d'automne. Ils ont indiqué qu'ils avaient voulu suivre le cours parce que leur transition vers l'université les préoccupait. Un étudiant a déclaré qu'il n'avait pas obtenu de bons résultats au secondaire et qu'il voulait bien réussir à l'université. Avant le début du cours UNIV1011, les étudiants et étudiantes du groupe s'attendaient à apprendre des techniques d'études, à améliorer leur capacité de rédaction, à être informés des diverses ressources sur le campus et généralement à accroître leur confiance en eux-mêmes. Tous les membres du groupe ont déclaré que ces attentes avaient été satisfaites.

On a également demandé aux étudiants et étudiantes du groupe ce qu'ils avaient aimé et n'avaient pas aimé relativement au cours UNIV1011. Voici ce qu'ils ont indiqué avoir aimé : l'exercice d'évaluation de l'apprentissage; l'exercice sur la gestion du temps; l'importance accordée à la prise de conscience de ses points forts et de ses faiblesses; le groupe d'étudiants et d'étudiantes d'années supérieures. Voici entre autres ce qu'ils ont indiqué ne pas avoir aimé : « la vidéo inutile de 80 minutes »; la surcharge de faits; le format faisant appel à deux professeurs; le projet final.

Il convient de noter que les membres du groupe ont passé plus de temps à discuter des aspects positifs que des aspects négatifs du cours. En général, les membres du groupe ont eu beaucoup de mal à trouver des choses qu'ils n'avaient pas aimées dans le cours.

Changements au cours UNIV1011

On a demandé aux membres du groupe ce qu'ils changeraient au cours. La plupart ont fait remarquer que le coenseignement était tout particulièrement difficile. Avec cette façon de faire, il n'y avait pas d'uniformité dans le style d'enseignement, et les membres du groupe étaient d'avis que le fait d'avoir un seul professeur aurait amélioré la présentation de la matière. Certains étudiants et étudiantes du groupe ont indiqué qu'ils voudraient faire augmenter la motivation et l'énergie dans la classe en invitant plus de conférenciers spécialistes de la motivation. Une étudiante a suggéré que le groupe d'étudiants et d'étudiantes d'années supérieures soit invité au début du cours. (Chaque année, des étudiants et étudiantes d'années supérieures reviennent dans le cours UNIV1011 pour discuter de leur réussite à l'université et proposer des façons d'utiliser les aptitudes acquises dans le cours pour réussir à l'université.) De cette façon, les étudiants et étudiantes du cours actuel pourraient se faire une idée du but final. Un autre étudiant a proposé que chacun des étudiants et étudiantes du cours UNIV1011 soit jumelé avec un mentor d'une année supérieure. Cela faciliterait la transition vers l'université en dehors de la classe.

Recommandation du cours

Tous les membres du groupe ont déclaré qu'ils recommanderaient le cours aux nouveaux étudiants et étudiantes, et environ la moitié d'entre eux ont indiqué qu'ils l'avaient déjà recommandé à un nouvel étudiant.

Étudiants et étudiantes n'ayant pas suivi le cours UNIV1011

Composition du groupe

Comme le groupe réunissant des étudiants et étudiantes ayant suivi le cours, le groupe de discussion formé d'étudiants et d'étudiantes n'ayant pas suivi le cours UNIV1011 comptait dix personnes : cinq étudiants et étudiantes de première année, deux de deuxième année, deux de troisième année, et un de quatrième année. La plupart des membres du groupe ont indiqué être entrés directement à l'Université. Nipissing avait intéressé les étudiants et étudiantes de ce groupe en raison de l'effectif par classe peu élevé, de la garantie d'une place en résidence, des bourses offertes et d'un bon programme d'éducation concomitant.

Préparation avant la première année

On a demandé aux membres du groupe « Dans quelle mesure étiez-vous prêts pour l'université? ». La plupart ont répondu qu'ils n'étaient pas du tout prêts. Un membre du groupe a indiqué qu'il n'était pas préparé à la quantité de notes à prendre pendant les cours. Un autre a déclaré qu'il n'était pas prêt à rédiger des textes de niveau

universitaire. La majorité des commentaires sur la préparation était liée aux études, non à des aspects sociaux.

Il est intéressant de noter que les commentaires formulés par les membres de ce groupe ont davantage porté sur les éléments de l'université liés aux études plutôt que sur des préoccupations relatives à l'adaptation sociale.

Évaluation des compétences personnelles

En ce qui concerne l'évaluation des compétences personnelles, on a demandé aux membres du groupe quelles étaient les compétences nécessaires pour réussir à l'université. Voici ce qu'ils ont répondu : rédaction; prise de notes; grammaire; gestion du temps; gestion du stress; techniques d'étude; préparation à la classe; savoir comment faire des travaux de laboratoire et connaître leur lien avec les autres travaux du cours; connaître son style personnel de travail ou d'étude; savoir se motiver; assister au cours et y participer; aptitudes à écouter; capacité de se concentrer. Toutes les compétences énumérées par ce groupe étaient liées aux études.

La plupart des membres de ce groupe ont indiqué qu'ils avaient fini par apprendre à composer avec les exigences scolaires de la vie à l'université et avaient découvert eux-mêmes comment acquérir des aptitudes universitaires. L'attitude générale de ce groupe se concentrait davantage sur les efforts et le développement personnels que l'attitude du groupe d'étudiants et d'étudiantes ayant suivi le cours UNIV1011.

Cours UNIV1011

La plupart des membres de ce groupe avaient entendu parler du cours UNIV1011 grâce à des amis en première année de résidence, à des conseillers pédagogiques, à l'information envoyée par la poste durant l'été ou à l'annuaire des cours. L'un des membres a déclaré « On m'a dit que le cours était une excellente façon d'augmenter sa moyenne ».

À la question « Que savez-vous au sujet du cours UNIV1011? », l'un des membres du groupe a affirmé que le cours ne comptait pour rien, voulant dire par là qu'il ne donnait pas droit à des crédits (ce qui est faux). Un autre a indiqué que dans le cadre du cours, les étudiants et étudiantes devaient faire du bénévolat quelque part (également faux). Un membre a fait remarquer que le cours permet aux étudiants et étudiantes de mieux connaître leur style d'apprentissage personnel. Dans l'ensemble, les étudiants et étudiantes de ce groupe savaient très peu de choses sur le cours.

À la question leur demandant quand ils avaient appris l'existence du cours UNIV1011, environ la moitié des membres de ce groupe ont indiqué qu'ils en avaient entendu parler après leur première année d'études. Un membre du groupe, suivant l'avis que lui avait donné l'un des conseillers pédagogiques, avait voulu suivre le cours pendant le trimestre d'hiver (deuxième trimestre) de sa première année d'études, mais lorsqu'il était allé s'inscrire, il ne restait plus de place.

En majeure partie, les membres de ce groupe n'étaient pas très intéressés par le cours, comme le montrent leurs réponses à la question « Maintenant que vous connaissez mieux le contenu du cours UNIV1011, est-ce que vous vous y inscririez? ». La plupart d'entre eux ont déclaré qu'ils ne s'y inscriraient pas, et quelques-uns ont affirmé que cela serait « une perte de temps et un gaspillage de crédits ».

Enfin, on a demandé aux membres du groupe comment ils obtenaient généralement de l'information sur le campus. Les affiches, le courrier électronique et les sites Web ont été les réponses les plus fréquentes. Certains ont indiqué qu'ils aimeraient voir plus d'exposés en classe au sujet d'importantes initiatives comme le cours UNIV1011.

Principales conclusions tirées des groupes de discussion

Le groupe d'étudiants et d'étudiantes ayant suivi le cours UNIV1011 et le groupe d'étudiants et d'étudiantes ne l'ayant pas suivi différaient sur quelques points :

1. Les étudiants et étudiantes ayant suivi le cours UNIV1011 ont mentionné des aptitudes sociales comme les aptitudes les plus essentielles à la vie à l'université.
2. Les étudiants et étudiantes n'ayant pas suivi le cours UNIV1011 ont mentionné des aptitudes liées aux études comme les aptitudes les plus essentielles à la vie à l'université.
3. Les discussions du groupe ayant suivi le cours ont davantage porté sur la transition sociale vers l'université que sur la transition scolaire, alors que celles du groupe n'ayant pas suivi le cours se sont concentrées sur les exigences scolaires de la vie universitaire.

Données administratives

Les données discutées jusqu'à maintenant brossent un tableau intéressant de la situation. Les données du LASSI indiquent que les étudiants et étudiantes qui terminent le cours UNIV1011 ont généralement plus de facilité à gérer l'anxiété liée à certains aspects de la vie universitaire, même si l'« anxiété élevée » globale de ces étudiants et étudiantes n'a subi qu'un faible changement net.

Les étudiants et étudiantes ayant suivi le cours UNIV1011 n'ont jamais changé d'avis quant à l'importance des études dans la réussite. Selon la littérature, « les étudiants et étudiantes sont plus susceptibles de demeurer aux études lorsqu'il y a dans leur esprit un lien évident entre leurs études et la carrière qu'ils souhaitent poursuivre » (Parkin et Baldwin, 2009). Si l'attitude des étudiants et étudiantes du cours UNIV1011 les amenait déjà à accorder une grande importance aux études à titre d'élément contribuant à la réussite, il est possible qu'avant même de s'inscrire au cours UNIV1011 ces étudiants eussent déjà établi un lien entre les études et leurs buts dans la vie. Par conséquent, il se peut qu'ils soient très déterminés à rester aux études et à obtenir leur diplôme.

Enfin, selon le questionnaire destiné aux étudiants et étudiantes du cours UNIV1011, ceux et celles qui ont suivi le cours à l'automne 2008 ont noté qu'il les avait aidés à améliorer certains aspects de leur vie à l'université, comme les techniques d'étude et la gestion du temps. Plus important encore, les étudiants et étudiantes ont admis que les aptitudes acquises dans le cours UNIV1011 les aideraient probablement à obtenir de meilleurs résultats à l'avenir.

Les données du LASSI, du questionnaire et des groupes de discussion indiquent que les étudiants et étudiantes ont l'impression que le cours UNIV1011 contribue à améliorer leurs aptitudes universitaires. Dans la présente section sur les données administratives, nous allons examiner si cette perception quant à l'amélioration de leurs aptitudes est fondée ou non.

Il importe de noter que les données administratives fournissent une perspective historique du rendement scolaire des étudiants et étudiantes de Nipissing. Cependant, étant donné que les données du questionnaire, du LASSI et des groupes de discussion commencent en 2007 et que les données administratives complètes se terminent en 2005, les corrélations entre les deux ensembles de données sont conjecturales. Pour établir de façon plus concrète un parallèle entre ces deux ensembles, il faudrait que les données du LASSI et du questionnaire aient commencé en 2000.

Nombre d'inscriptions

La taille moyenne de la cohorte de première année à l'Université de Nipissing s'est accrue régulièrement de 1998 à 2007, et a connu une forte augmentation en 2003 (année de la « double cohorte »). En 1999, le gouvernement de l'Ontario a éliminé la 13^e année du programme d'études secondaires, si bien qu'en 2003, la dernière cohorte terminant la 13^e année et la première cohorte obtenant son diplôme après la 12^e année se sont inscrites la même année dans les collèges et universités. Pour accueillir cet

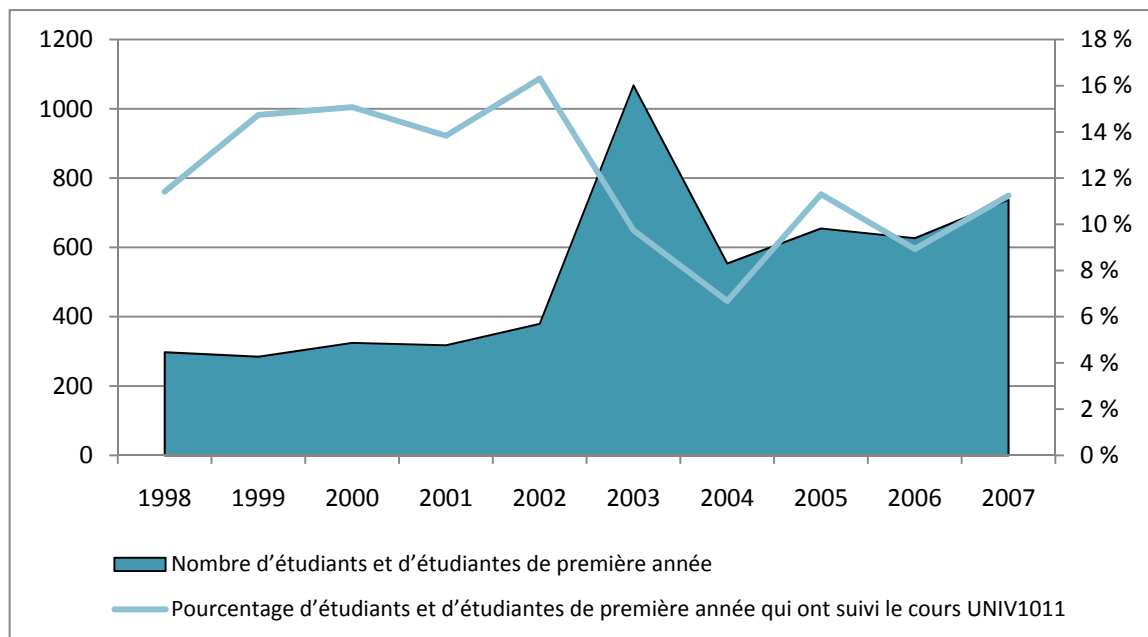
afflux d'étudiants et d'étudiantes, on a demandé aux universités ontariennes d'augmenter leur nombre annuel d'inscriptions, et ce nombre à Nipissing s'est accru d'environ 85 pour 100 en 2003. Après l'année de la « double cohorte », le nombre d'inscriptions à l'Université est redescendu à moins de 1 000 étudiants et étudiantes, puis a poursuivi sa croissance modérée. En 2007, le nombre d'inscriptions à Nipissing était d'environ 1 000 étudiants et étudiantes.

Le nombre d'inscriptions au cours UNIV1011 reflète généralement la tendance des inscriptions observée pour l'Université dans son ensemble. Lorsque le cours a été donné pour la première fois, environ 35 étudiants et étudiantes y étaient inscrits. Le nombre d'inscriptions au cours a continué de croître de façon modérée, et a atteint 62 étudiants et étudiantes en 2002, un an avant la « double cohorte ». En 2003 toutefois, le nombre d'inscriptions au cours a augmenté d'environ 70 pour 100, pour revenir l'année suivante au niveau de 1998, soit seulement 37 étudiants et étudiantes. De 2005 à 2007, le nombre d'inscriptions au cours a été respectivement de 74, 56 et 83.

La version en ligne du cours UNIV1011 a été introduite en 2004, année où un seul étudiant a suivi cette version du cours. Par la suite, cependant, le nombre d'inscriptions à ce cours a augmenté régulièrement, et lors de la première année où la version en ligne a été pleinement utilisée (2007), 44 étudiants et étudiantes y étaient inscrits.

Chaque année, le bureau du doyen établit le nombre maximal de places pour chaque cours offert à Nipissing, et dans certains cas, il détermine si un cours particulier sera offert ou non. La tendance du nombre d'inscriptions au cours UNIV1011 ne résulte pas entièrement de la demande étudiante. Même si la popularité joue un rôle dans le nombre maximal d'étudiants et d'étudiantes inscrits, les coûts indirects et les ressources dictent souvent les changements apportés au nombre d'inscriptions. En outre, le cours UNIV1011 est offert aux étudiants et étudiantes en divers lieux et par divers moyens, notamment en ligne et au campus Muskoka à Bracebridge comme il a été mentionné plus tôt. Ces deux versions du cours ont commencé à être offertes pendant l'année scolaire 2004-2005. Le graphique 6 montre la tendance globale du nombre d'inscriptions en première année pour l'Université de Nipissing et le cours UNIV1011 de 1998 à 2007.

Graphique 6 : Nombre d'inscriptions en première année à Nipissing de 1998 à 2007 et pourcentage des étudiants et étudiantes de première année qui ont suivi le cours UNIV10111



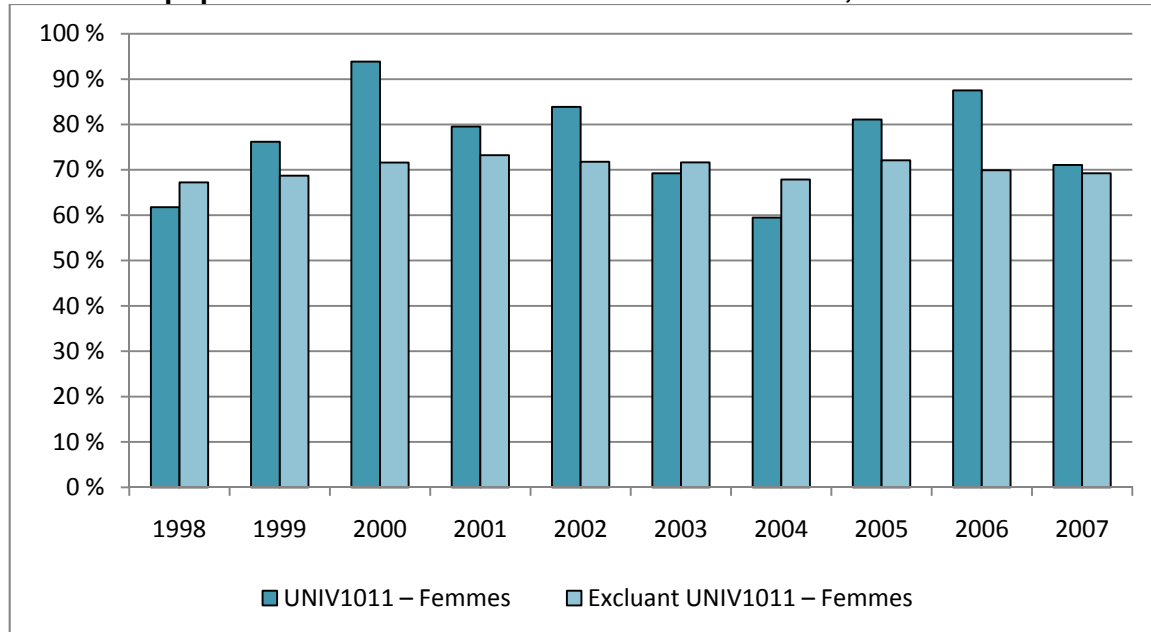
Proportion étudiants-étudiantes

De 1998 à 2007, le profil démographique des sexes de la population étudiante n'a pas beaucoup varié, le rapport femmes-hommes de la cohorte de première année à l'Université de Nipissing demeurant à environ 7:3. En 1998, 33 pour 100 de la population était de sexe masculin, soit la proportion masculine la plus élevée pour une nouvelle cohorte. En 2001, les hommes représentaient seulement 27 pour 100 de la population étudiante. Dans l'ensemble du Canada, le rapport femmes-hommes de l'effectif étudiant à l'université est d'environ 60:40. Ainsi, ce rapport à l'Université de Nipissing dépasse nettement la moyenne nationale. Il importe de noter que l'Université de Nipissing a d'importants programmes de sciences infirmières et d'éducation concomitant, et que dans l'ensemble du pays, un nombre considérablement plus élevé de femmes que d'hommes s'inscrivent à ces programmes (voir le graphique 7).

Contrairement à la population générale de l'Université de Nipissing, la proportion hommes-femmes des étudiants et étudiantes qui s'inscrivent au cours UNIV1011 ne suit pas un schéma clair. En 2000, seulement trois étudiants ont suivi le cours UNIV1011, représentant seulement 6 pour 100 de l'effectif du cours, alors qu'en 2004, 41 pour 100 des étudiants et étudiantes du cours étaient de sexe masculin. Même si aucun schéma clair ne se dégage de la proportion hommes-femmes, il est intéressant de noter qu'en général la majorité des étudiants et étudiantes du cours UNIV1011 sont des femmes. Cette prédominance féminine dans le cours ne peut simplement être attribuée à l'importance des programmes de sciences infirmières et d'éducation concomitants à l'Université de Nipissing, car les étudiants et étudiantes de ces programmes ont en première et deuxième année un horaire fixe qui ne laisse aucune place à des cours à

option. Le graphique 7 montre le pourcentage de femmes dans le cours UNIV1011 et dans la population étudiante, à l'exclusion du cours UNIV1011, de l'Université de Nipissing de 1998 à 2007.

Graphique 7 : Pourcentage de femmes dans le cours UNIV1011 et dans la population étudiante excluant le cours UNIV1011, 1998-2007



Type d'inscription

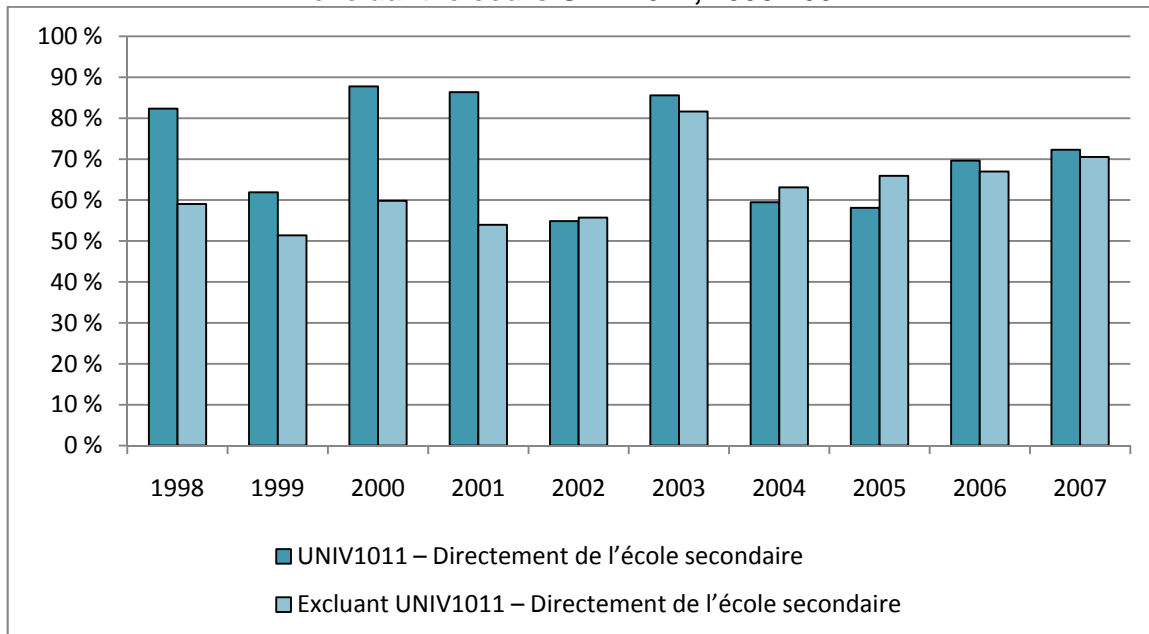
Trois types d'étudiants et d'étudiantes s'inscrivent à l'Université de Nipissing : ceux qui viennent directement de l'école secondaire, ceux qui font un transfert depuis un collège ou une autre université, et ceux qui sont des étudiants et étudiantes adultes. Les étudiants et étudiantes qui viennent directement de l'école secondaire constituent la majorité des cohortes de première année. Ce groupe comprend les étudiants et étudiantes du Québec (diplômés du cégep) et les étudiants et étudiantes étrangers. Les étudiants et étudiantes provenant de collèges ou d'autres universités sont ceux qui étaient inscrits dans un collège ou une autre université avant leur première année à Nipissing. Ces étudiants et étudiantes pouvaient fréquenter une université ou un collège communautaire au Canada, aux États-Unis ou en Europe. Il importe aussi de noter que l'Université de Nipissing partage une partie de son campus avec le Collège Canadore, et par conséquent des étudiants et étudiantes peuvent également effectuer un transfert depuis cet établissement d'enseignement postsecondaire. Les étudiants et étudiantes adultes sont ceux qui n'arrivent pas à l'Université de Nipissing directement de l'école secondaire, d'un cégep, d'un collège ou d'une autre université.

Habituellement, les étudiants et étudiantes provenant directement de l'école secondaire constituent la majorité de la cohorte de première année. De 1998 à 2002, ils ont représenté approximativement de 54 à 60 pour 100 de chaque cohorte. Pendant la

même période, les étudiants et étudiantes faisant l'objet d'un transfert d'un collège ou d'une autre université ont constitué de 27 à 32 pour 100 de la cohorte. En 2003, comme il a été mentionné plus tôt, l'Ontario a connu une hausse soudaine des inscriptions due à la « double cohorte », et cette année-là, le profil démographique de la première année s'est considérablement modifié. Les étudiants et étudiantes provenant directement de l'école secondaire ont représenté 82 pour 100 de la cohorte entrante, alors que les étudiants et étudiantes faisant l'objet d'un transfert ainsi que les étudiants et étudiantes adultes ont constitué respectivement 14 pour 100 et 5 pour 100 de la population étudiante. Après la « double cohorte », la proportion moyenne d'étudiants et d'étudiantes provenant directement de l'école secondaire a été d'environ 65 pour 100, celle des étudiants et étudiantes provenant d'un collège ou d'une autre université, d'environ 25 pour 100, et celle des étudiants et étudiantes adultes, d'environ 10 pour 100.

Les tendances relatives à l'inscription observées à l'Université de Nipissing dans son ensemble ne reproduisent pas les tendances du cours UNIV1011 à cet égard. D'une année à l'autre, le type d'étudiants et d'étudiantes du cours UNIV1011 fluctue. De 1998 à 2007, par exemple, la majorité des étudiants et étudiantes du cours UNIV1011 provenait directement de l'école secondaire, et les étudiants et étudiantes adultes ainsi que ceux provenant d'un collège ou d'une autre université représentaient de 4 à 34 pour 100 de l'ensemble. Le graphique 8 montre le pourcentage d'étudiants et d'étudiantes qui provenaient directement de l'école secondaire dans le cours UNIV1011 et la population étudiante générale, à l'exclusion du cours UNIV1011, de 1998 à 2007.

Graphique 8 : Pourcentage d'étudiants et d'étudiantes provenant directement de l'école secondaire dans le cours UNIV1011 et dans la population étudiante excluant le cours UNIV1011, 1998-2007



Relevés de notes

Afin de déterminer s'il y avait des différences significatives entre les étudiants et étudiantes ayant suivi le cours UNIV1011 et ceux ne l'ayant pas suivi, il nous fallait examiner leur rendement scolaire. L'Université de Nipissing a mis à notre disposition pour ces recherches les dossiers scolaires couvrant une période de 11 ans. Étant donné que l'on nous a fourni les relevés bruts, il a fallu procéder à certaines manipulations des données avant de pouvoir effectuer notre analyse. Jusqu'en 2003, l'échec à un cours correspond à un « F » dans les données. Cependant, étant donné qu'il est impossible d'établir une moyenne si l'ensemble de données inclut une valeur non numérique, nous avons remplacé la note alphabétique « F » par la valeur numérique 40. Les relevés postérieurs à 2003 ne comprennent pas la note « F »; c'est la note d'échec réelle qui y figure à partir de cette année-là.

Il était également important de déterminer quels étudiants et étudiantes avaient terminé leurs études à Nipissing et lesquels étaient partis. Tous les étudiants et étudiantes ayant reçu un diplôme ont été réputés avoir terminé leurs études. Cependant, nous ne pouvions considérer que les étudiants et étudiantes qui s'étaient inscrits en 2005 avaient reçu un diplôme (même s'ils prévoyaient mener à bien leurs études), car ils ne devaient normalement obtenir leur grade de Nipissing qu'en 2009 ou 2010. De plus, nous avons marqué comme incomplet dans l'ensemble de données le dossier de tous les étudiants et étudiantes qui n'avaient pas reçu un diplôme et dont le relevé manquait pour une ou plusieurs années.

Ce groupe comprend deux sous-ensembles importants. Le dossier des étudiants et étudiantes qui avaient obtenu une note moyenne annuelle inférieure à 60 pour 100 et qui n'avaient pas continué leurs études à Nipissing l'année suivante a été classé comme un « abandon scolaire ». En effet, à Nipissing, les étudiants et étudiantes qui n'obtiennent pas une note moyenne supérieure à 60 pour 100 dans une année donnée sont priés de partir. Selon les circonstances, certains étudiants et étudiantes sont mis en probation ou reçoivent une autre chance. Le dossier des étudiants et étudiantes qui avaient quitté l'Université, mais dont la note moyenne était supérieure à 60 pour 100, a été classé comme un « abandon – raison inconnue ». Ces étudiants et étudiantes se sont peut-être inscrits dans un autre établissement ou ont décidé que l'université ne leur convenait pas. Comme il est impossible de déterminer la cause de l'abandon en ce cas, la mention « raison inconnue » doit être ajoutée.

Aux fins de l'analyse des données administratives, la dernière année prise en compte a été 2005. Les étudiants et étudiantes qui s'étaient inscrits en 2005 devaient terminer leurs études en 2008 ou 2009, selon leur diplôme, et toute analyse de la persévérance et de la réussite scolaire en ce cas aurait été difficile, car les étudiants et étudiantes de l'échantillon n'avaient pas encore terminé leurs études. Nous n'avons pas non plus procédé à l'analyse de la quatrième année du groupe de 2005.

Notes moyennes à l'école secondaire

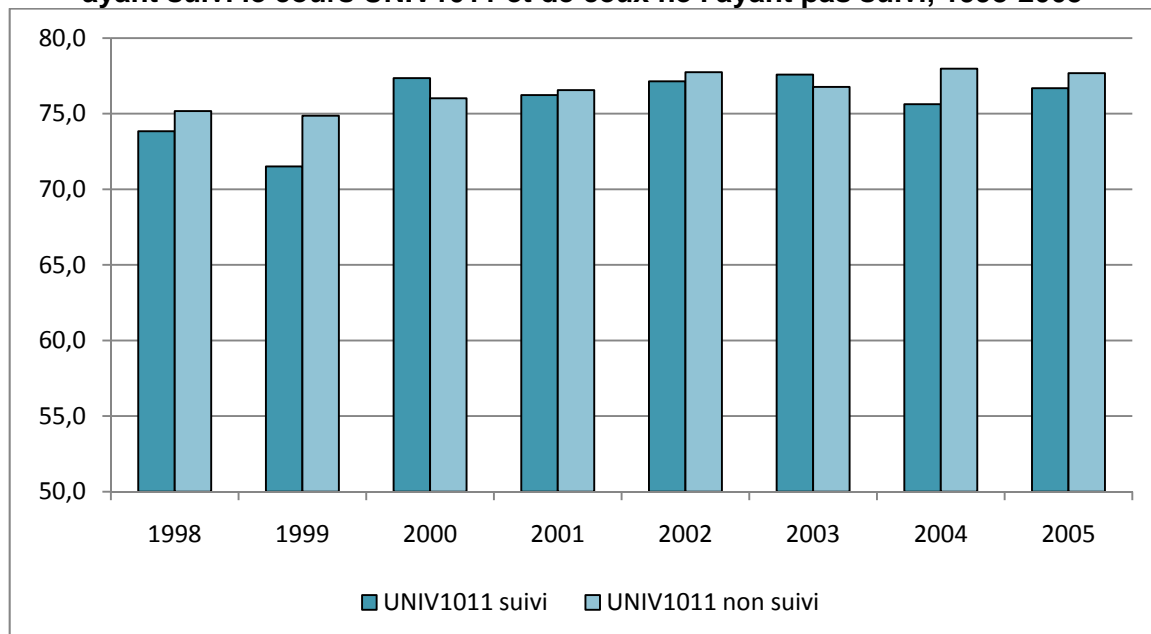
Tous les étudiants et étudiantes provenant directement de l'école secondaire doivent présenter leur note moyenne à l'école secondaire avec leur demande. Comme il a été

mentionné plus tôt, le cours UNIV1011 vise à aider les étudiants et étudiantes qui font la transition vers l'université. Par conséquent, il est important d'examiner la note moyenne à l'école secondaire des étudiants et étudiantes qui s'inscrivent à ce cours ainsi que la note moyenne de ceux qui ne le font pas. Dans cet examen, nous allons tenter de répondre à la question suivante : Est-ce qu'il y a des différences entre les étudiants et étudiantes qui se sont inscrits au cours UNIV1011 et ceux qui ne l'ont pas fait?

Selon Parkin et Baldwin (2008), les notes sont corrélées avec la persévérance dans les études postsecondaires, car les étudiants et étudiantes qui obtiennent des notes élevées pendant leurs études secondaires ou postsecondaires ont un taux de persévérance moyen plus élevé que ceux dont les notes sont moins élevées. Cela semble indiquer que si les étudiants et étudiantes du cours UNIV1011 ont à leur arrivée et en première année à l'université des notes moins élevées que les étudiants et étudiantes non inscrits au cours UNIV1011, ils risquent davantage de ne pas poursuivre leurs études à moins de bénéficier d'une intervention comme celle que représente le cours. Toutefois, il s'avère qu'il y a très peu de différence entre les notes moyennes obtenues à l'école secondaire et en première année par les étudiants et étudiantes qui ont suivi le cours UNIV1011 et celles des étudiants et étudiantes qui ne l'ont pas suivi.

De 1998 à 2005, la plus grande différence entre les notes moyennes obtenues à l'école secondaire par chacun de ces deux groupes a été de 3,4 pour 100, et la plus petite différence, de 0,3 pour 100. Ainsi, les données semblent indiquer qu'il n'y a pas de corrélation entre l'inscription au cours UNIV1011 et le rendement scolaire au secondaire (voir le graphique 9).

Graphique 9 : Note moyenne à l'école secondaire des étudiants et étudiantes ayant suivi le cours UNIV1011 et de ceux ne l'ayant pas suivi, 1998-2005



Si les notes moyennes à l'école secondaire sont plutôt comparables, il serait logique d'examiner ensuite le rendement scolaire à l'université. Le cours UNIV1011 vise à

faciliter la transition vers l'université ainsi que l'acquisition de solides aptitudes universitaires de base comme la pensée critique, la rédaction, la lecture, la recherche et les techniques d'étude. En comparant le rendement scolaire des étudiants et étudiantes qui ont suivi le cours UNIV1011 au rendement des étudiants et étudiantes qui ne l'ont pas suivi, nous pouvons examiner toute variation dans les notes causée par le cours UNIV1011.

Notes moyennes à l'université

De 1998 à 2005, le rendement scolaire des étudiants et étudiantes qui ont suivi le cours UNIV1011 a été semblable au rendement de ceux qui ne l'ont pas suivi. Certaines années, les étudiants et étudiantes qui ont suivi le cours UNIV1011 ont en fait obtenu des notes moyennes légèrement inférieures à celles des étudiants et étudiantes qui ne l'ont pas suivi.

Dans l'année de la « double cohorte » (2003), les étudiants et étudiantes qui ont suivi le cours UNIV1011 ont eu des notes moyennes à l'école secondaire légèrement plus élevées que celles des étudiants et étudiantes qui n'ont pas suivi le cours. La note moyenne à l'école secondaire des étudiants et étudiantes du cours UNIV1011 était de 78 pour 100, et celle des étudiants et étudiantes non inscrits au cours, de 77 pour 100. Cependant, après la première année, les étudiants et étudiantes qui avaient suivi le cours ont eu une note moyenne de 64 pour 100 dans leurs cours universitaires, et les étudiants et étudiantes qui n'avaient pas suivi le cours, une note moyenne de 68 pour 100. Pendant les trois années suivantes, les étudiants et étudiantes ayant suivi le cours UNIV1011 ont eu en moyenne des notes moins élevées que celles des étudiants et étudiantes n'ayant pas suivi le cours, même si les différences n'ont été que d'environ 3 pour 100.

Cette situation découle peut-être en partie du changement apporté à la règle du progrès scolaire par l'Université de Nipissing après 2003. À partir de cette année-là, les étudiants et étudiantes adultes ou provenant d'un collège dont les notes au secondaire n'étaient pas bien élevées ont été « orientés » vers le cours UNIV1011. Par contre, à partir de l'année scolaire 2000-2001, les étudiants et étudiantes qui avaient suivi le cours UNIV1011 ont eu chaque année une moyenne pondérée cumulative annuelle supérieure à celle des étudiants et étudiantes qui n'avaient pas suivi le cours, même si les différences entre les deux groupes étaient très petites.

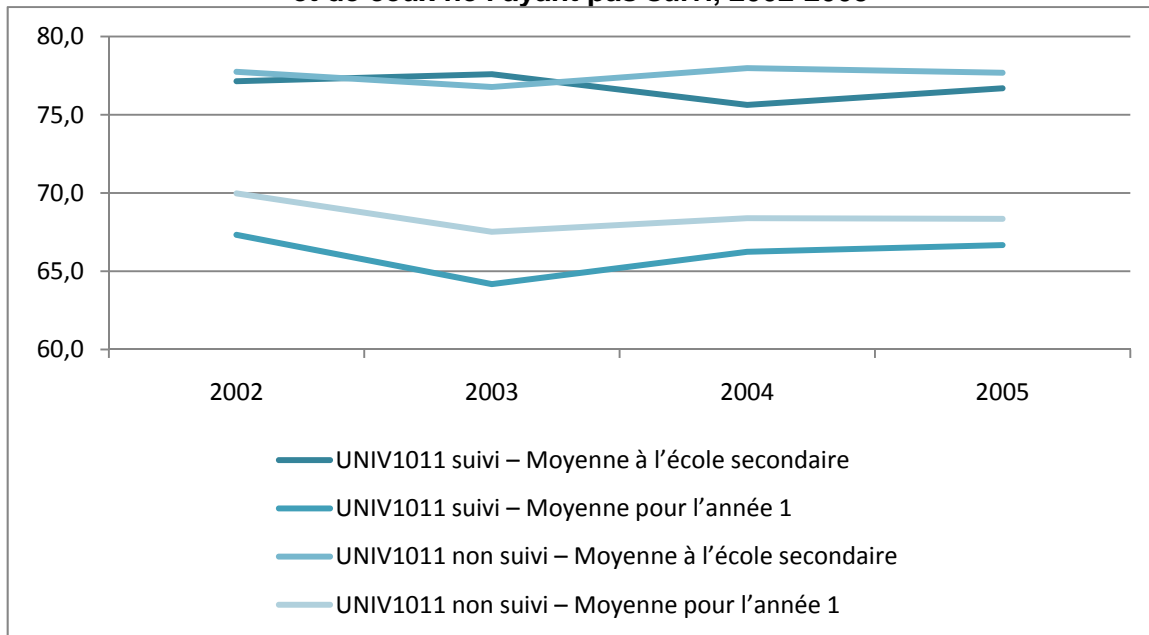
Dans l'ensemble, les notes moyennes des étudiants et étudiantes ayant suivi le cours UNIV1011 ne permettent pas de tirer de conclusions utiles. Il semble que le profil scolaire des deux groupes d'étudiants et d'étudiantes soit plutôt statique et relativement indistinct d'une année à l'autre. Bien qu'il existe des différences entre les cohortes d'étudiants et d'étudiantes, au sein de chaque ensemble annuel de données, il n'y a pas de différences significatives (tableau 11).

Tableau 11 : Notes moyennes à l'école secondaire et à l'université des étudiants et étudiantes ayant suivi le cours UNIV1011 et de ceux ne l'ayant pas suivi, 1998-2005

Année	Cours UNIV1011	Note moyenne au secondaire	Moyenne Année 1	Moyenne Année 2	Moyenne Année 3	Moyenne Année 4
1998	Oui	73,8	70,0	70,4	72,9	72,0
	Non	75,2	70,8	71,4	73,5	73,8
1999	Oui	71,5	67,6	71,2	73,3	68,3
	Non	74,9	70,3	72,3	73,6	75,1
2000	Oui	77,4	71,7	72,0	74,3	74,5
	Non	76,0	70,5	72,0	74,0	74,8
2001	Oui	76,2	72,5	71,8	73,7	76,2
	Non	76,6	69,7	71,7	73,8	76,3
2002	Oui	77,1	67,3	69,9	73,8	74,6
	Non	77,7	70,0	72,7	75,1	75,8
2003	Oui	77,6	64,2	69,2	71,8	70,4
	Non	76,8	67,5	71,1	73,4	74,9
2004	Oui	75,6	66,2	67,2	70,3	70,4
	Non	78,0	68,4	71,5	73,2	75,1
2005	Oui	76,7	66,7	69,5	71,2	75,1
	Non	77,7	68,3	70,7	72,7	75,4

Il est intéressant de noter les différences dans les notes moyennes à l'école secondaire au moment de l'admission et les notes moyennes en première année à Nipissing présentées au tableau 11 (et dans le graphique 10). De 2002 à 2005, les notes moyennes à l'école secondaire des étudiants et étudiantes ayant suivi le cours UNIV1011 et de ceux ne l'ayant pas suivi sont plutôt constantes. Toutefois, pendant la même période, la note moyenne pour l'année 1 a baissé pour les deux groupes. En 2002, la moyenne pour l'année 1 des étudiants et étudiantes ayant suivi le cours UNIV1011 était de 67,3 pour 100; un an plus tard, cette moyenne était passée à 64,2 pour 100. Au cours des deux années suivantes, la moyenne pour l'année 1 a été d'environ 66 pour 100. Les étudiants et étudiantes n'ayant pas suivi le cours UNIV1011 ont connu une tendance semblable; de 2002 à 2005, leur moyenne pour l'année 1 a baissé, puis s'est stabilisée.

Graphique 10 : Notes moyennes à l'école secondaire et en première année universitaire des étudiants et étudiantes ayant suivi le cours UNIV1011 et de ceux ne l'ayant pas suivi, 2002-2005



Étant donné que les deux groupes ont un profil scolaire très semblable à l'école secondaire et à l'université, on peut conclure que les deux groupes devraient également connaître des progrès scolaires semblables à l'université. Si la littérature a raison, il ne devrait pas y avoir de différences significatives entre les taux de persévérance ou d'obtention du diplôme des étudiants et étudiantes ayant suivi le cours UNIV1011 et les taux du reste de la population étudiante à l'Université de Nipissing.

Signification statistique de l'analyse de la persévérance

Pour analyser la persévérance de la première à la deuxième année, nous avons réuni les données sur les 5 885 étudiants et étudiantes visés de 1998 à 2005 pour lesquels il existait des données sur la persévérance. La variable des résultats – soit la persévérance des étudiants et étudiantes de la première à la deuxième année – a été traitée comme une variable nominale. Les étudiants et étudiantes ayant persévéré sont ceux qui étaient inscrits en première année et en deuxième année (code 1); les étudiants et étudiantes n'ayant pas persévéré sont ceux qui étaient inscrits en première année, mais non en deuxième année (code 0). Les étudiants et étudiantes inscrits en deuxième année, mais non en première année ont été exclus de l'analyse. De façon semblable, la variable explicative, soit les étudiants et étudiantes ayant suivi le cours UNIV1011, a également été traitée comme une variable nominale. Le code assigné était 1 pour ceux qui avaient suivi le cours, et 0 pour ceux qui ne l'avaient pas suivi. On a estimé qu'un modèle logistique de choix binaire pourrait prédire l'incidence qu'a le fait d'avoir suivi le cours UNIV1011 sur la persévérance de la première à la deuxième année. Étant donné que l'on disposait sur chacun des étudiants et étudiantes de peu d'autres caractéristiques pouvant influencer sur la décision de persévérer ou non, les seules variables explicatives utilisées dans cette analyse initiale ont été le fait d'avoir suivi ou

non le cours UNIV1011 et une constante. Une analyse semblable a ensuite été effectuée pour étudier la persévérance en troisième année des 4 963 étudiants et étudiantes ayant à leur dossier une note moyenne pour la première et la deuxième années.

Nous avons établi que l'inscription au cours UNIV1011 constituait un prédicteur significatif de la persévérance en deuxième année (avec un coefficient de confiance de 95 pour 100 ($p = 0,031$)) et un prédicteur significatif de la persévérance en troisième année (avec un coefficient de confiance de 99 pour 100 ($p = 0,09$)). L'étudiant ou l'étudiante de première année ayant suivi le cours UNIV1011 était 1,3 fois plus susceptible de rester aux études que celui ou celle ne l'ayant pas suivi. De même, les étudiants et étudiantes de deuxième année ayant suivi le cours UNIV1011 avaient 1,6 fois plus tendance à continuer leurs études en troisième année que les étudiants et étudiantes de deuxième année n'ayant pas suivi ce cours.

Afin de neutraliser d'autres facteurs susceptibles d'influer sur la décision d'un étudiant ou d'une étudiante de poursuivre ses études, l'analyse a été répétée avec d'autres variables explicatives. D'abord, la note moyenne à l'école secondaire utilisée pour l'admission a été ajoutée, puis successivement le sexe et le fait de recevoir l'aide du RAFEO. Avec l'ajout de la note moyenne à l'école secondaire utilisée pour l'admission, notre échantillon d'étudiants et d'étudiantes ayant persévéré de la première à la deuxième année a été réduit et est passé à 3 883 étudiants et étudiantes, et l'échantillon de ceux ayant persévéré de la deuxième à la troisième année est passé à 2 750 étudiants et étudiantes. Nous avons établi que l'ajout successif du sexe et du fait de recevoir l'aide du RAFEO à un modèle comprenant la note moyenne à l'école secondaire utilisée pour l'admission et l'inscription au cours UNIV1011 n'a pas amélioré de façon significative la précision du modèle, et nous avons donc éliminé ces deux facteurs du modèle dans l'analyse finale.

Une série de modèles de régression ont été appliqués sur l'échantillon plus petit comprenant la note moyenne à l'école secondaire utilisée pour l'admission. Une fois ce facteur ajouté comme variable explicative au modèle original, le fait d'avoir suivi le cours UNIV1011 est devenu une variable explicative non significative (valeur prédictive = 1,152) pour la persévérance de l'année 1 à l'année 2. Cependant, le fait d'avoir suivi ce cours est demeuré une variable significative pour la persévérance de l'année 2 à l'année 3 (valeur prédictive = 0,072). C'est-à-dire que lorsque l'on tient compte de l'effet des antécédents scolaires des étudiants et étudiantes, le fait d'avoir suivi le cours UNIV1011 ne constitue pas un prédicteur de la persévérance de l'année 1 à l'année 2, mais est un prédicteur de la persévérance de l'année 2 à l'année 3.

Étant donné que la diminution du niveau de signification semble avoir été causée par la taille ou la composition du sous-échantillon d'étudiants et d'étudiantes pour lesquels on avait une note moyenne à l'école secondaire utilisée pour l'admission, l'analyse a été répétée en omettant cette note moyenne et en incluant seulement les déterminants potentiels de la persévérance disponibles pour tous les étudiants et étudiantes de l'échantillon. Les nouvelles variables indépendantes ajoutées ont été un indicateur du sexe (variable homme, code 1 pour les hommes, et 0 pour les femmes) et le fait de recevoir l'aide du RAFEO (code 1 pour les bénéficiaires, et 0 pour les non-bénéficiaires), ainsi qu'un ensemble complet de variables-indicateurs liées à l'année afin de tenir

compte de l'effet d'autres sources de variations annuelles dans la persévérance. En ce qui concerne la persévérance de l'année 1 à l'année 2, les variables sur le sexe et le fait de recevoir l'aide du RAFEO constituaient des prédicteurs très significatifs de la persévérance (avec un coefficient de confiance de 99 pour 100), tout comme le bloc combinant l'ensemble des variables nominales liées à l'année (dont l'inclusion a permis une amélioration significative de la précision avec un coefficient de confiance de 99 pour 100). Quant à la persévérance de l'année 2 à l'année 3, le sexe et le fait de recevoir l'aide du RAFEO n'étaient pas des prédicteurs significatifs de la persévérance, mais les variables nominales liées à l'année l'étaient.

Avec l'ajout de ces autres variables indépendantes, la signification de l'inscription au cours UNIV1011 est restée semblable à sa valeur dans le modèle original simplifié. Pour la persévérance de la première à la deuxième année, le fait d'avoir suivi le cours UNIV1011 est demeuré significatif à 95 pour 100 ($p = 0,29$), alors que le rapport de cotes prévu est resté égal à 1,3. Pour la persévérance de la deuxième à la troisième année, le fait d'avoir suivi le cours est resté significatif à 99 pour 100 ($p = 0,01$), alors que le rapport de cotes est demeuré inchangé à 1,6.

Les résultats sont résumés dans le tableau 12 ci-dessous. Des précisions sont fournies à l'annexe F.

Tableau 12 : Résultats du modèle logistique

Modèle						UNIV1011			
Variable dépendante	UNIV1011	Moy. école sec.	Sexe	RAFEO	Année	N	Signif.	Rapport de cotes	Erreur-type
Persévérance A1-A2	✓					5 885	0,031	1,3	0,18
Persévérance A1-A2	✓	✓				3 883	0,152	1,3	0,23
Persévérance A1-A2	✓		✓	✓	✓	5 885	0,029	1,3	0,18
Persévérance A1-A2	✓	✓	✓	✓	✓				
Persévérance A2-A3	✓					4 963	0,009	1,6	0,29
Persévérance A2-A3	✓	✓				2 750	0,072	1,6	0,42
Persévérance A2-A3	✓		✓	✓	✓	4 963	0,010	1,6	0,29
Persévérance A2-A3	✓	✓	✓	✓	✓				

En résumé, l'analyse statistique de base à l'aide d'une régression logistique semble indiquer que le cours UNIV1011 a amélioré le taux de persévérance avec un coefficient de confiance de 95 pour 100.

Par contre, dans la tentative de neutraliser la note moyenne à l'école secondaire utilisée pour l'admission, le recours à l'échantillon de plus petite taille pour lequel on dispose de cette note amoindrit la signification des résultats. Le fait d'inclure cette note moyenne améliore modérément la signification, mais ne la porte tout de même pas au-dessus d'un coefficient de confiance de 90 pour 100. L'omission de cette note moyenne pour utiliser

plutôt d'autres variables indépendantes tenant compte du sexe, du fait de recevoir l'aide du RAFFO et de variations annuelles permet de conserver les résultats de l'échantillon original de plus grande taille. Par conséquent, une analyse superficielle laisse entendre que le cours UNIV1011 joue peut-être un rôle important dans la persévérance. Toutefois, vu l'absence d'une note moyenne à l'école secondaire utilisée pour l'admission pour certains étudiants et étudiantes de l'échantillon, ainsi que d'autres données liées à la décision d'un étudiant ou d'une étudiante de persévérer, il est difficile de tenir compte d'autres causes possibles de l'abandon scolaire.

Nous avons examiné plus minutieusement la persévérance en première année d'une année à l'autre en appliquant notre modèle de base avec le cours UNIV1011 et une constante comme variables explicatives. Les résultats indiquent que le cours influait sur la persévérance selon un coefficient de confiance acceptable pour deux années seulement. Une analyse semblable de la persévérance en deuxième année a également révélé deux années où un effet significatif a pu être observé, bien que pour l'une d'elles (2004), le cours UNIV1011 était en fait lié à une persévérance plus faible. Les résultats sont résumés au tableau 13 ci-dessous.

De plus, nous avons procédé à une analyse de variance des données annuelles sur la persévérance afin de déterminer les années où le pourcentage de persévérance différait significativement pour les étudiants et étudiantes ayant suivi le cours UNIV1011 et les étudiants et étudiantes ne l'ayant pas suivi. Ces résultats sont également résumés au tableau 13 ci-dessous.

Tableau 13 : Estimations du modèle logistique et résultats de l'analyse de variance

Estimations du modèle logistique							Analyse de variance		
Variable dépendante	Année	Estimation - UNIV1011	Erreur-type	Rapport de cotes	Signif.	N	Taux - UNIV1011	Autres taux	Signification de la différence
Persévérance en deuxième année	1998	0,876	,543	2,403	0,107	479	88 %	76 %	,097
	2000	1,446	,606	4,25	0,017	519	94 %	78 %	,010
Persévérance en troisième année	2000	2,410	1,019	11,136	,018	414	98 %	80 %	,003
	2001	s/o*	s/o*	s/o*	s/o*	457	100 %	84 %	,009
	2004	-,780	,397	,458	,049	701	68 %	82 %	,045

* Étant donné que le modèle logistique n'a pas permis d'établir que le cours UNIV1011 était significatif en 2001, les résultats ne sont pas inclus dans le tableau.

L'analyse de variance indique que la persévérance en deuxième année des étudiants et étudiantes du cours UNIV1011 était significativement plus élevée que celle des autres étudiants et étudiantes en 1998 et 2000, avec des coefficients de confiance de 90 pour 100 et de 99 pour 100 respectivement. La persévérance en troisième année a été plus élevée en 2000 et 2001, avec un coefficient de confiance de 99 pour 100. En 2004, la persévérance a été plus faible parmi les étudiants et étudiantes du cours UNIV1011, avec un coefficient de confiance de 95 pour 100.

Les résultats d'ensemble de cette analyse semblent indiquer que le cours UNIV1011 a une certaine incidence sur la persévérance à Nipissing. Toutefois, il faut interpréter ces résultats avec une extrême prudence en raison des limites des données dont on disposait. Une grande partie des renseignements ayant probablement un rapport avec la

décision de poursuivre ou d'abandonner les études, notamment des données détaillées sur la situation personnelle et financière des étudiants et étudiantes, ne figurent pas dans l'ensemble actuel de données. Même les renseignements scolaires disponibles, comme la note moyenne à l'école secondaire utilisée pour l'admission, ne le sont que pour un sous-ensemble de l'ensemble complet de données.

Taux de persévérance

Dans cette analyse initiale, la persévérance sera définie comme la progression d'une année à l'autre de tous les étudiants et étudiantes d'une cohorte donnée, sans égard à la progression dans un programme ou diplôme particulier (c'est-à-dire les étudiants et étudiantes qui restent inscrits à Nipissing). Il convient de mentionner que l'Université éprouve actuellement des difficultés globales en ce qui concerne la persévérance de l'année 2 à l'année 3.

De 1998 à 2005, tous les étudiants et étudiantes ayant suivi le cours UNIV1011 ont eu un taux de persévérance A1-A2 de 85 pour 100 et un taux de persévérance A2-A3 de 87 pour 100. Les étudiants et étudiantes qui pendant cette même période n'ont pas suivi le cours UNIV1011 ont eu un taux de persévérance A1-A2 de 80 pour 100 et un taux de persévérance A2-A3 de 85 pour 100. Pendant cette période, les étudiants et étudiantes ayant suivi le cours UNIV1011 étaient plus susceptibles que la population étudiante générale de Nipissing de passer de l'année 1 à l'année 2.

En 1998, 88 pour 100 des étudiants et étudiantes ayant suivi le cours UNIV1011 sont restés à l'Université pour une deuxième année. En revanche, seulement 76 pour 100 de la population étudiante générale est revenue à Nipissing pour l'année 2. En 2000, les taux de persévérance A1-A2 pour les étudiants et étudiantes du cours UNIV1011 et la population étudiante générale de Nipissing ont été plus élevés. La totalité, sauf 6 pour 100, des étudiants et étudiantes de cette cohorte ayant suivi le cours UNIV1011 est revenue à l'Université pour une deuxième année, et 22 pour 100 de la population étudiante générale n'a pas poursuivi ses études en deuxième année.

Même si le reste des données annuelles ne sont pas statistiquement significatives, il importe d'examiner les tendances générales se dessinant à l'Université. De 1998 à 2002, les étudiants et étudiantes ayant suivi le cours UNIV1011 avaient une probabilité plus élevée de rester à Nipissing que ceux ne l'ayant pas suivi. Après 2003 toutefois, il y avait une nette différence entre ces deux groupes. Le groupe d'étudiants et d'étudiantes ayant suivi le cours UNIV1011 dans les cohortes de 2004 et de 2005 a approximativement le même taux de persévérance A1-A2 que le groupe d'étudiants et d'étudiantes n'ayant pas suivi ce cours, mais le taux de persévérance A2-A3 des étudiants et étudiantes du cours UNIV1011 a été sensiblement plus faible que celui du reste de la population étudiante. En 2004, par exemple, le taux de persévérance A2-A3 des étudiants et étudiantes ayant suivi le cours UNIV1011 était inférieur de 13 points au taux du reste de la population étudiante. En 2005, la différence entre les deux groupes a atteint 14 points.

Un examen minutieux du programme et de la structure du cours UNIV1011 n'a révélé aucun changement notable dans le contenu ou la façon dont le cours a été enseigné. Par conséquent, l'écart entre le taux de persévérance A2-A3 de 1998 à 2002 et le taux

de persévérance A2-A3 de 2004 à 2005 est difficile à expliquer. Cependant, cet écart peut avoir été en partie causé par les changements scolaires considérables survenus en 2003 (décrits dans la section intitulée « Notes moyennes à l'université » plus haut).

Les données indiquent que de 1998 à 2002, les étudiants et étudiantes ayant suivi le cours UNIV1011 étaient plus susceptibles de rester à l'Université de Nipissing. Après 2003 cependant, les étudiants et étudiantes n'ayant pas suivi le cours UNIV1011 étaient plus susceptibles de rester à l'Université. Dans l'ensemble, il est difficile de tirer des conclusions solides des données administratives annuelles en raison des niveaux de signification. Le tableau 14 montre les taux de persévérance des étudiants et étudiantes à l'Université de Nipissing de 1998 à 2006.

Tableau 14 : Taux de persévérance des étudiants et étudiantes ayant suivi le cours UNIV1011 et de ceux qui ne l'ont pas suivi, 1998-2006

Année	UNIV1011 suivi	A1-A2	A2-A3
1998	Oui	88 %	90 %
	Non	76 %	83 %
1999	Oui	83 %	89 %
	Non	75 %	81 %
2000	Oui	94 %	98 %
	Non	78 %	81 %
2001	Oui	86 %	100 %
	Non	78 %	86 %
2002	Oui	79 %	84 %
	Non	80 %	82 %
2003	Oui	84 %	92 %
	Non	83 %	88 %
2004	Oui	84 %	71 %
	Non	83 %	84 %
2005	Oui	82 %	72 %
	Non	82 %	86 %
2006	Oui	88 %	
	Non	81 %	
Total	Oui	85 %	87 %
	Non	80 %	85 %

Comme nous l'avons noté plus tôt, le taux de persévérance des étudiants et étudiantes du cours UNIV1011 s'est considérablement modifié après 2003. Ni le programme ni l'enseignement du cours n'ont changé, et il est donc difficile d'expliquer le renversement du taux de persévérance A2-A3 en 2004 et 2005. L'une des explications possibles de l'écart observé peut être les changements éventuels du profil des étudiants et étudiantes du cours UNIV1011 et de la population étudiante générale, ainsi que la modification de la règle du progrès scolaire, qui a eu un important effet sur les étudiants et étudiantes adultes ou ceux ayant effectué un transfert depuis un collège.

En 2004, parmi les étudiants et étudiantes inscrits au cours UNIV1011, il y en a eu plus que dans la plupart des autres années qui étaient adultes ou provenaient d'un collège ou

d'une autre université. Cependant, de 1998 à 2002, la composition de l'effectif étudiant du cours n'a pas été constante, et pourtant, le taux de persévérance l'a été. En 2002, par exemple, la composition de l'effectif étudiant a été très semblable à celle de 2004; pourtant, le taux de persévérance A2-A3 observé en 2002 a été de 84 pour 100, et celui observé en 2004, de 71 pour 100. Il est peu probable que cet aspect du profil étudiant ait causé le changement dans les tendances de la persévérance.

Le sexe ne semble pas expliquer non plus les différences dans les taux de persévérances. De 2004 à 2005, le rapport hommes-femmes du cours UNIV1011 est passé de 40:60 à 20:80. Cependant, pendant cette période, le taux de persévérance des étudiants et étudiantes ayant suivi le cours UNIV1011 n'a connu qu'un changement négligeable relativement au taux de la population étudiante générale. En 2004, le taux de persévérance A1-A2 des étudiants et étudiantes du cours UNIV1011 a été supérieur de 1 % à celui de la population étudiante générale (84 % par rapport à 83 %), alors qu'en 2005, les deux groupes ont connu le même taux de persévérance (82 %). En ce qui concerne le taux A2-A3 en 2004, les étudiants et étudiantes du cours UNIV1011 accusaient un retard de 13 % par rapport à la population étudiante générale (71 % comparé à 84 %), et cet écart s'est légèrement accentué en 2005, passant à 14 % (72 % par rapport à 86 %). L'importante modification du rapport hommes-femmes dans le cours UNIV1011 de 2004 à 2005 n'a engendré que de légères modifications de la persévérance relative. Si le sexe est un prédicteur significatif de la persévérance, on se serait attendu à obtenir un taux de persévérance considérablement différent de 2004 à 2005, mais les données ne permettent pas d'établir une telle différence.

En outre, le rapport étudiants-étudiantes du cours UNIV1011 en 2004 était semblable au rapport observé en 1998. Toutefois, les taux de persévérance relatifs ont été très différents pour ces deux cohortes. En 1998, les étudiants et étudiantes du cours UNIV1011 ont présenté un taux de persévérance A1-A2 supérieur de 12 % à celui de la population étudiante générale (88 % par rapport à 76 %), et un taux A2-A3 supérieur de 7 % (90 % par rapport à 83 %). Comme il a été mentionné ci-dessus, en 2004, les étudiants et étudiantes ayant suivi le cours UNIV1011 et ceux ne l'ayant pas suivi ont obtenu un taux de persévérance A1-A2 semblable, et les étudiants et étudiantes du cours UNIV1011 ont obtenu un taux de persévérance A2-A3 inférieur de 13 % à celui des autres. Il semble donc que le sexe ne soit pas le facteur principal causant les différences observées dans le taux de persévérance des étudiants et étudiantes du cours UNIV1011 au fil des années.

On continuera d'examiner les changements touchant le taux de persévérance A2-A3. Un plus grand échantillon devrait rendre statistiquement significatif le taux de persévérance A2-A3 et faire passer le taux A1-A2 de 90 à 95 pour 100. De plus, l'Université de Nipissing fera circuler le présent document parmi les intervenants à l'Université et s'efforcera d'expliquer ces changements. Malheureusement, les données actuelles n'indiquent pas si les étudiants et étudiantes sont partis pour d'autres établissements ou ont définitivement abandonné les études supérieures. Il convient toutefois de noter que de 1998 à 2006, le taux de persévérance A1-A2 des étudiants et étudiantes du cours UNIV1011 correspondait ou était supérieur au taux du reste de la population étudiante.

Type d'abandon

Aux fins de cette analyse, nous avons classé les étudiants et étudiantes dans trois catégories : abandon scolaire, diplôme, et transfert. La catégorie « abandon scolaire » englobe les étudiants et étudiantes dont la note moyenne est inférieure à 60 pour 100 et qui ont abandonné leurs études à Nipissing. La catégorie « diplôme » comprend tous les étudiants et étudiantes ayant obtenu un diplôme de l'Université. La catégorie « transfert » inclut les étudiants et étudiantes qui ont quitté leur programme d'études initial à Nipissing pour poursuivre leurs études postsecondaires dans un autre établissement. Dans la catégorie « abandon scolaire », la mention « abandon – raison inconnue » désigne les étudiants et étudiantes dont la note moyenne est supérieure à 60 pour 100 et qui ont cessé de fréquenter Nipissing. Ces étudiants et étudiantes ont pu quitter l'Université pour diverses raisons, notamment pour s'inscrire dans un autre établissement postsecondaire. Malheureusement, les dossiers scolaires ne précisent pas si les étudiants ou étudiantes sont allés dans un autre établissement.

Même si le calcul de la persévérance des étudiants et étudiantes ne prend pas en compte l'« abandon scolaire » et l'« abandon – raison inconnue » comme des valeurs distinctes, il importe d'examiner si les étudiants et étudiantes qui ont mis fin à leurs études l'ont fait pour des raisons scolaires ou pour des raisons inconnues. Aucune tendance constante ne se dégage des données sur les étudiants et étudiantes inscrits ou non au cours UNIV1011 quant à l'« abandon scolaire » ou à l'« abandon – raison inconnue ». Dans une cohorte donnée, le cours UNV1011 ne génère pas un pourcentage moins élevé d'abandons scolaires. Par exemple, en 1999, 26 pour 100 des étudiants et étudiantes ayant suivi le cours UNIV1011 ont abandonné leurs études avec une note moyenne inférieure à 60 pour 100. La même année, seulement 17 pour 100 des étudiants et étudiantes non inscrits au cours UNIV1011 ont abandonné leurs études avec une note moyenne inférieure à 60 pour 100. De la même façon, en 2001, aucun des étudiants et étudiantes du cours UNIV1011 n'a abandonné ses études pour des raisons scolaires, alors que 14 pour 100 de la population étudiante générale l'a fait. Le tableau 15 montre le pourcentage d'abandons de 1998 à 2005 chez les étudiants et étudiantes ayant suivi le cours UNIV1011 et ceux ne l'ayant pas suivi.

Tableau 15 : Pourcentage d'abandons chez les étudiants et étudiantes ayant suivi le cours UNIV1011 et ceux ne l'ayant pas suivi, 1998-2005

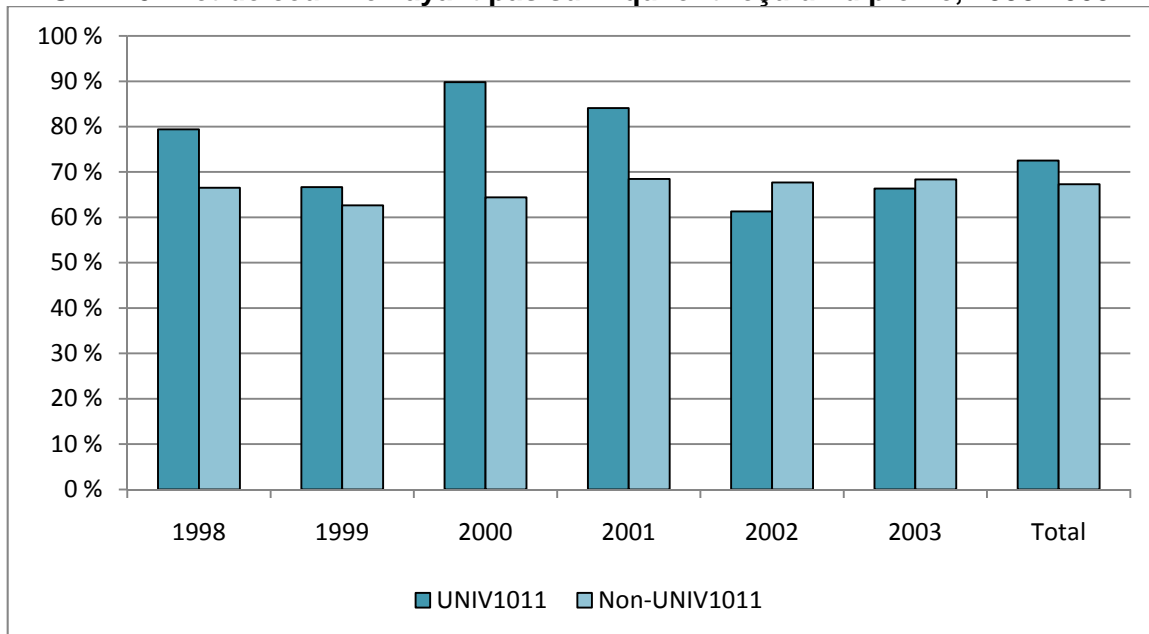
Année	UNIV1011 suivi	Abandon scolaire
1998	Oui	9 %
	Non	13 %
1999	Oui	26 %
	Non	17 %
2000	Oui	2 %
	Non	15 %
2001	Oui	0 %
	Non	14 %
2002	Oui	19 %
	Non	13 %
2003	Oui	21 %
	Non	16 %
2004	Oui	11 %
	Non	16 %
2005	Oui	22 %
	Non	20 %

Diplômes remis

Si nous examinons les diplômes remis aux étudiants et étudiantes du cours UNIV1011 et au reste de la population étudiante, nous observons une tendance semblable à celle des taux de persévérance : de 1998 à 2002, par rapport au reste de la population étudiante, un pourcentage plus élevé d'étudiants et d'étudiantes du cours UNIV1011 a reçu un diplôme. Toutefois, en 2003, une plus grande proportion de la population étudiante générale de l'Université a reçu un diplôme.

La cohorte de 2004 a été éliminée des données, car il était possible que les étudiants et étudiantes de cette cohorte fréquentent toujours Nipissing. Il n'est pas rare que des étudiants et étudiantes suivent quelques cours à option de plus, changent de programme, s'inscrivent à une mineure ou continuent leurs études à temps partiel pour des raisons personnelles pouvant faire en sorte qu'ils restent aux études pendant une année supplémentaire ou plus. Le graphique 11 montre le pourcentage d'étudiants et d'étudiantes ayant suivi le cours UNIV1011 et de ceux ne l'ayant pas suivi qui ont reçu un diplôme de 1998 à 2003.

Graphique 11 : Pourcentage d'étudiants et d'étudiantes ayant suivi le cours UNIV1011 et de ceux ne l'ayant pas suivi qui ont reçu un diplôme, 1998-2003



Principales conclusions tirées des données administratives

Voici les quelques conclusions principales que l'on peut tirer des données administratives :

1. Le fait qu'un étudiant ou qu'une étudiante a suivi le cours UNIV1011 est un prédicteur significatif de la persévérance dans certains modèles de régression.
2. Les étudiants et étudiantes inscrits au cours UNIV1011 n'ont pas invariablement obtenu un meilleur rendement scolaire que le reste de la population étudiante de Nipissing.
3. Comparativement à la population étudiante générale, les étudiants et étudiantes ayant suivi le cours UNIV1011 étaient davantage susceptibles de rester à Nipissing pour une deuxième année.
4. De 1998 à 2002, les étudiants et étudiantes ayant suivi le cours UNIV1011 étaient plus susceptibles de recevoir un diplôme que le reste de la population étudiante; après 2001, leur taux d'obtention d'un diplôme était semblable au taux du reste de la population étudiante.

Même si le questionnaire destiné aux étudiants et étudiantes et les données du LASSI indiquent que les étudiants et étudiantes ont perçu une amélioration de leur confiance en eux et de leurs aptitudes, les données administratives n'ont pas permis d'appuyer les améliorations signalées. Il importe de noter que les années des cohortes liées aux données du LASSI et aux données du questionnaire ne correspondent pas aux données administratives. Les deux ne peuvent être couplés avant que la cohorte de 2007 ait terminé ses études à Nipissing en 2011.

Conclusions

À l'aide de ces divers ensembles de données, nous pouvons tirer les conclusions suivantes concernant le cours UNIV1011.

Les données présentent un biais d'autosélection, et ceux qui ont suivi le cours UNIV1011 sont prédisposés et motivés à terminer leurs études universitaires.

Il faut aborder une question primordiale concernant le cours UNIV1011. Les données indiquent que les étudiants et étudiantes du cours UNIV1011 avaient un taux de persévérance plus élevé que les étudiants et étudiantes qui n'avaient pas suivi ce cours. La question qu'il faut alors se poser est la suivante : Est-ce que le cours était un facteur important de la persévérance des étudiants et étudiantes? Les données ayant servi à l'analyse peuvent fournir certains renseignements et établir certaines corrélations à cet égard, mais ne permettent pas de formuler des énoncés vraiment concluants sur la persévérance en raison d'un biais d'autosélection intrinsèque au cours UNIV1011.

Chacun des étudiants et étudiantes qui s'est inscrit au cours UNIV1011 l'a fait pour une raison particulière, et un biais d'autosélection semble implicite à ce choix. Les groupes de discussion et les questionnaires destinés aux étudiants et étudiantes du cours UNIV1011 ont révélé que ceux qui ont suivi ce cours l'ont fait parce qu'ils désiraient augmenter leurs notes, voulaient améliorer des aptitudes particulières ou étaient d'avis qu'ils avaient besoin d'aide pour faire la transition vers l'université. Or le désir de réussir fait partie intégrante de chacune de ces raisons.

Les étudiants et étudiantes ayant suivi le cours UNIV1011 afin d'obtenir facilement des crédits ou de bonnes notes auraient eux aussi été préoccupés par leur rendement scolaire. Ces étudiants et étudiantes auraient souhaité rester à l'université et auraient cherché des moyens leur permettant de satisfaire aux exigences scolaires. Le fait qu'ils suivent un cours pour obtenir facilement des crédits indiquerait simplement qu'ils voyaient l'avantage que leur offraient des études supérieures pour atteindre un but. Les résultats globaux de ces étudiants et étudiantes du cours UNIV1011 n'auraient peut-être pas été des aptitudes scolaires améliorées, mais plutôt le titre de compétence reçu à la fin de leur programme d'études (et suivre le cours UNIV1011 aurait été perçu par eux comme un moyen relativement facile d'arriver à leurs fins). Par conséquent, un étudiant ou une étudiante pouvait avoir un biais d'ordre motivationnel ou attitudinal avant de suivre le cours UNIV1011, et les aptitudes acquises grâce au cours n'étaient alors peut-être pas le facteur principal de la persévérance en ce cas.

Les étudiants et étudiantes qui souhaitaient améliorer leurs aptitudes liées aux études ou obtenir de l'aide pour faire la transition vers l'université auraient également eu un biais d'autosélection avant de s'inscrire au cours UNIV1011. Ces étudiants et étudiantes auraient déterminé qu'ils n'avaient pas les aptitudes nécessaires pour réussir à l'université, mais ils auraient également eu la motivation et le désir d'obtenir un diplôme universitaire. Il est possible que les étudiants et étudiantes appartenant à ce sous-groupe de la population étudiante du cours aient eu une mauvaise estime de soi, mais il est également probable qu'ils aient eu la volonté de persévérer et de réussir à

l'université. Cela s'observe dans les scores nets obtenus concernant l'anxiété et l'attitude dans le cadre du LASSI. Le cours UNIV1011 peut contribuer à réduire l'anxiété, à acquérir de bonnes habitudes scolaires et à faire la transition vers l'université, mais on ne sait pas bien si l'acquisition de ces habitudes par les étudiants et étudiantes est la raison de la forte persévérance ou si celle-ci est une conséquence de leur désir initial de persévérer. Les questions importantes à poser sont les suivantes : Est-ce que ces étudiants et étudiantes auraient tenté d'obtenir du soutien en matière d'aptitudes scolaires si le cours UNIV1011 n'avait pas existé? Est-ce que leur attitude envers la réussite les aurait conduits à terminer leurs études sans le cours UNIV1011?

Le biais d'autosélection n'annule pas complètement les conclusions ou résultats observés. Plutôt, il faut bien prendre en compte ce biais au moment de tirer des conclusions à partir des données. Ces conclusions sont fondées sur diverses sources de données et sont tempérées par la connaissance des limites et du biais éventuel des données.

Les étudiants et étudiantes qui ont suivi le cours UNIV1011 ont perçu une amélioration de leurs aptitudes universitaires. Cependant, une amélioration des aptitudes ne se traduit pas nécessairement par un meilleur rendement scolaire.

Selon les données du LASSI, les données du questionnaire destiné aux étudiants et étudiantes du cours UNIV1011 et les données des groupes de discussion, les étudiants et étudiantes ont noté que le cours UNIV1011 les avait aidés à améliorer certaines aptitudes. Cependant, ces aptitudes ne sont pas explicitement liées au rendement scolaire; plutôt, elles représentent un large éventail d'aptitudes dont peuvent avoir besoin les étudiants et étudiantes pour réussir dans tous les aspects de la vie à l'université.

On a demandé aux membres du groupe d'étudiants et d'étudiantes ayant suivi le cours UNIV1011 et à ceux du groupe d'étudiants et d'étudiantes n'ayant pas suivi ce cours de préciser les aptitudes nécessaires pour réussir à l'université. Les étudiants et étudiantes n'ayant pas suivi le cours UNIV1011 ont davantage mentionné des aptitudes liées aux études (rédaction, gestion du temps, préparation au cours, écoute, capacité de se concentrer, etc.). En revanche, les étudiants et étudiantes ayant suivi le cours UNIV1011 ont mentionné une plus large gamme d'aptitudes ne se limitant pas aux études, notamment : gestion du stress, organisation, gestion du temps, gestion du budget, aptitudes à l'entretien ménager, aptitudes sociales. En outre, en ce qui concerne leur transition en première année, les étudiants et étudiantes n'ayant pas suivi le cours UNIV1011 ont fait état de la difficulté de faire la transition en ce qui concerne les études, alors que les étudiants et étudiantes ayant suivi le cours UNIV1011 ont fait état de la difficulté de faire la transition en ce qui concerne l'université dans son ensemble (études, vie sociale, gestion du budget, etc.).

Ni le LASSI ni le questionnaire destiné aux étudiants et étudiantes du cours UNIV1011 ne donnaient aux répondants la possibilité de préciser les aptitudes qu'ils avaient acquises ou d'indiquer comment ils s'étaient améliorés. Plutôt, ils demandaient aux étudiants et étudiantes d'évaluer leur amélioration concernant une série d'aptitudes correspondant étroitement au contenu du cours UNIV1011. Les données provenant de

ces deux sources indiquaient que les étudiants et étudiantes ayant suivi le cours UNIV1011 avaient perçu une amélioration des aptitudes énumérées.

Selon les résultats du questionnaire destiné aux étudiants et étudiantes, ces derniers étaient d'avis que le cours UNIV1011 les avait aidés concernant ce qui suit : conscience de soi, aptitudes globales à l'étude, gestion du temps, communication écrite, communication orale, pensée critique, résolution de problème, gestion du stress, sensibilisation en matière de carrière. La moyenne pour chaque aptitude se situait entre 3,2 et 3,7 sur une échelle de Likert en quatre points (échelle allant de 2 à 5). En outre, à la question leur demandant si le cours UNIV1011 améliorerait leur rendement scolaire à l'avenir, un nombre important de répondants a répondu oui, la réponse moyenne se situant à 4,2 (sur une échelle de Likert en quatre points, commençant à 2). Enfin, à la question demandant si le cours UNIV1011 avait accru leur confiance dans leurs capacités scolaires, la réponse moyenne a été de 3,8 sur une échelle de Likert en cinq points. Il est évident que les étudiants et étudiantes interrogés ont perçu que leurs aptitudes s'étaient améliorées et que le fait d'avoir suivi le cours UNIV1011 allait améliorer leur rendement scolaire à l'avenir.

Les données du LASSI ont fait état de résultats semblables. Globalement, les changements dans les scores nets liés aux catégories du LASSI pour chaque classe du cours UNIV1011 étaient positifs. En particulier, les scores liés à l'anxiété, à la gestion du temps, à la concentration et à l'autoévaluation ont subi les changements nets les plus importants.

Selon les données, les étudiants et étudiantes du cours UNIV1011 avaient l'impression d'avoir amélioré leurs aptitudes, mais cette perception ne s'est pas nécessairement traduite par un meilleur rendement scolaire. Les données administratives indiquent qu'au cours des années, les étudiants et étudiantes du cours UNIV1011 ont eu un rendement scolaire aussi bon que celui des étudiants et étudiantes n'ayant pas suivi ce cours. En fait, les notes universitaires des étudiants et étudiantes du cours UNIV1011 étaient inférieures d'environ 1 à 3 pour 100 aux notes des étudiants et étudiantes non inscrits au cours. De plus, de 1998 à 2005 pour les deux groupes, la note moyenne à l'école secondaire utilisée pour l'admission était très semblable; aucun des deux groupes n'était favorisé ou défavorisé sur le plan scolaire avant leur première année d'études.

Il importe de noter que les données administratives ne peuvent être couplées aux données provenant du LASSI, du questionnaire destiné aux étudiants et étudiantes ou des groupes de discussion. Les répondants au test et au questionnaire et les membres des groupes de discussion ayant fait état d'une amélioration des aptitudes universitaires pourraient éventuellement mieux réussir leurs études que les étudiants et étudiantes non inscrits au cours UNIV1011. Cependant, pour prouver cela de manière concrète, il faudrait obtenir plus de données administratives et pouvoir coupler les données.

Les aptitudes enseignées dans le cours UNIV1011 ont pour but d'aider les étudiants et étudiantes de façon holistique pendant toute la durée de leurs études. Il est possible que la perception d'avoir amélioré leurs aptitudes ait donné aux étudiants et étudiantes une plus grande confiance et un plus fort sentiment d'appartenance à l'université. Essentiellement, en montrant aux étudiants et étudiantes comment être des étudiants et étudiantes universitaires à part entière, on les aurait intégrés à la communauté

universitaire. Comme l'indique la littérature, les étudiants et étudiantes qui ont le sentiment d'appartenir à une communauté sont plus susceptibles de rester aux études dans leur établissement.

Le taux de persévérance des étudiants et étudiantes ayant suivi le cours UNIV1011 était plus élevé que celui des étudiants et étudiantes ne l'ayant pas suivi.

Selon Parkin et Baldwin (2008), les étudiants et étudiantes qui ont des notes plus élevées à l'école secondaire ou dans leurs études postsecondaires ont un taux de persévérance moyen plus élevé que ceux dont les notes sont plus basses. Les données indiquent que les étudiants et étudiantes ayant suivi le cours UNIV1011 et ceux ne l'ayant pas suivi avaient une note moyenne à l'école secondaire et des notes à l'université très semblables. Étant donné leur profil scolaire semblable, ces deux groupes auraient été sensibles aux mêmes facteurs de persévérance à Nipissing et auraient dû par conséquent avoir le même taux de persévérance. Cependant, selon les données, les étudiants et étudiantes du cours UNIV1011 avaient des taux de persévérance de l'année 1 à l'année 2 et de l'année 2 à l'année 3 plus élevés que ceux des étudiants et étudiantes qui n'avaient pas suivi le cours.

Étant donné que le nombre d'inscriptions au cours UNIV1011 est petit, il est difficile d'obtenir un échantillon suffisant pour observer des résultats qui sont statistiquement significatifs d'une année à l'autre. Cependant, si toutes les données sont réunies, le taux de persévérance global des étudiants et étudiantes du cours UNIV1011 et des étudiants et étudiantes non inscrits au cours UNIV1011 devient statistiquement significatif. Les données agrégées indiquaient que le taux de persévérance de l'année 1 à l'année 2 pour les étudiants et étudiantes du cours UNIV1011 était plus élevé que le taux de persévérance des étudiants et étudiantes n'ayant pas suivi le cours, soit 85 pour 100 pour les premiers, et 80 pour 100 pour les seconds. Toutefois, le taux de persévérance de l'année 2 à l'année 3 pour les étudiants et étudiantes ayant suivi le cours UNIV1011 et ceux ne l'ayant pas suivi était très semblable, soit de 87 pour 100 et de 85 pour 100 respectivement.

Les différences de notes entre les étudiants et étudiantes du cours UNIV1011 et le reste de la population étudiante n'étaient pas importantes, mais pour une raison ou pour une autre, les différences dans le taux de persévérance l'étaient. Dans le questionnaire destiné aux étudiants et étudiantes du cours UNIV1011, la réponse moyenne des étudiants et étudiantes à l'énoncé « Grâce au cours UNIV1011, j'ai évité d'abandonner mes études à Nipissing » était de seulement 2,7 sur une échelle de Likert en cinq points. Cela signifie que la réponse moyenne se situait dans la catégorie « plutôt en désaccord ». Pour mettre ces réponses en contexte, il importe cependant de noter que les étudiants et étudiantes ont répondu au questionnaire à la fin du premier trimestre de 2008. Il était alors peut-être trop tôt pour qu'ils puissent dire s'ils allaient abandonner leurs études.

Quelques facteurs peuvent contribuer au fait que le taux de persévérance des étudiants et étudiantes du cours UNIV1011 soit plus élevé que celui du reste de la population étudiante. Comme nous l'avons noté dans la conclusion précédente, la réussite scolaire des étudiants et étudiantes du cours UNIV1011 est semblable à celle des étudiants et

étudiantes qui n'ont pas suivi le cours. Ce dernier n'améliore pas les aptitudes liées aux études des étudiants et étudiantes, et il est donc peu probable que cela soit un facteur du taux de persévérance plus élevé. On peut fournir trois explications possibles pour ce taux : les étudiants et étudiantes du cours UNIV1011 sont motivés à réussir avant de suivre le cours; le cours UNIV1011 accroît l'estime de soi des étudiants et étudiantes et leur lien avec la communauté universitaire; la persévérance est causée par une combinaison de motivation et d'estime de soi et de motivation accrues.

Très peu d'étudiants et d'étudiantes de Nipissing connaissent l'existence du cours UNIV1011.

La perception touchant le cours au sein de la population étudiante et la communication de renseignements concernant le cours aux étudiants et étudiantes constituent deux grandes difficultés pour le cours UNIV1011. On pense que ces deux difficultés contribuent à la très faible demande pour le cours.

D'abord, il importe de comprendre comment les étudiants et étudiantes choisissent leurs cours. On a posé les deux questions suivantes aux groupes de discussion : Comment avez-vous décidé quel cours suivre en première année? Comment sélectionnez-vous vos cours maintenant? Comme on pouvait s'y attendre, il y avait une différence entre les méthodes de sélection de cours en première année et celles utilisées dans les autres années. Les étudiants et étudiantes commençant leur première année se basaient habituellement sur des sources fournies par l'Université, comme l'annuaire des cours, la documentation en ligne et les conseillers pédagogiques. Ces données sont confirmées par le questionnaire destiné aux étudiants et étudiantes du cours UNIV1011, où, selon les répondants, la majorité avait été mise au courant du cours grâce à l'annuaire des cours ou au site Web de l'Université.

À mesure que les étudiants et étudiantes avançaient dans leurs études, ils préféreraient se fier à des sources non fournies par l'établissement pour choisir leurs cours. Ils faisaient ainsi davantage appel à des amis, colocataires et camarades de classe pour ce faire, car ceux-ci avaient une connaissance directe des professeurs et des cours. Pour les étudiants et étudiantes des années supérieures, les recommandations de bouche à oreille étaient plus importantes que les descriptions figurant dans l'annuaire des cours.

Si les étudiants et étudiantes parlent activement des cours entre eux, la question à se poser est alors celle-ci : Est-ce que le cours UNIV1011 est bien connu? Le questionnaire destiné à l'ensemble des étudiants et étudiantes de Nipissing a révélé que le cours n'était pas bien connu au sein de la population étudiante. La moitié des étudiants et étudiantes interrogés n'avaient pas entendu parler du cours UNIV1011, et seulement 10 pour 100 connaissaient « assez bien » ou « très bien » le cours. Cela n'est pas étonnant vu le peu d'attention suscitée par le cours et le fait qu'il n'est pas obligatoire.

Les étudiants et étudiantes sont autorisés à suivre le cours UNIV1011 seulement dans le cadre des 30 premiers crédits de leur diplôme. Étant donné que la plupart des étudiants et étudiantes prennent 30 crédits pendant leur première année, le cours est limité aux étudiants et étudiantes de première année. Cela signifie que le cours n'est pas activement discuté au sein de la population étudiante, car les ressources offertes par l'établissement sont la source principale qu'utilisent les étudiants et étudiantes de

première année pour choisir leurs cours. Cela est décevant, car les répondants au questionnaire destiné aux étudiants et étudiantes du cours UNIV1011 ont indiqué qu'ils recommanderaient volontiers le cours à d'autres étudiants et étudiantes.

En terminant

Le cours UNIV1011 a eu une incidence positive sur les étudiants et étudiantes qui l'ont suivi. Même si les données ne semblent pas indiquer que le cours améliore les aptitudes liées aux études, il semble exister une corrélation entre le cours UNIV1011 et la persévérance des étudiants et étudiantes. Que le cours UNIV1011 soit ou non la principale cause de la persévérance des étudiants et étudiantes, son existence à l'Université de Nipissing semble être bénéfique, puisqu'il a été bien accueilli et apprécié par les étudiants et étudiantes désireux d'obtenir de l'aide concernant des aptitudes ou la transition vers l'université. Il faudra procéder à d'autres collectes de données, quantitatives et qualitatives, pour combler les lacunes de la présente évaluation.

Références

- Finnie, R. et Qiu, H. (2008). « *Patterns of persistence in post-secondary education in Canada: Evidence from the YITS-B data set.* » MESA Project Working Paper. Peut être consulté à l'adresse : http://www.mesa-project.org/pub/pdf/MESA_Finnie_Qiu_2008Aug12.pdf
- Parkin, A. et Baldwin, N. (2009). « *Persistence in post-secondary education in Canada: The latest research. Millennium research note #8.* » Montreal: Canada Millennium Scholarship Foundation. Peut être consulté à l'adresse : http://www.millenniumscholarships.ca/images/Publications/090212_Persistence_EN.pdf
- Swail, W. S., Mullen, R., Gardner, H., et Reed, J. (2008). « *Engaging faculty and staff: An imperative for fostering retention, advising, and smart borrowing.* "Round Rock, TX: Texas Guaranteed Student Loan Corporation. Peut être consulté à l'adresse : <http://www.educationalpolicy.org/pub/pubpdf/EngagingFaculty.pdf>

