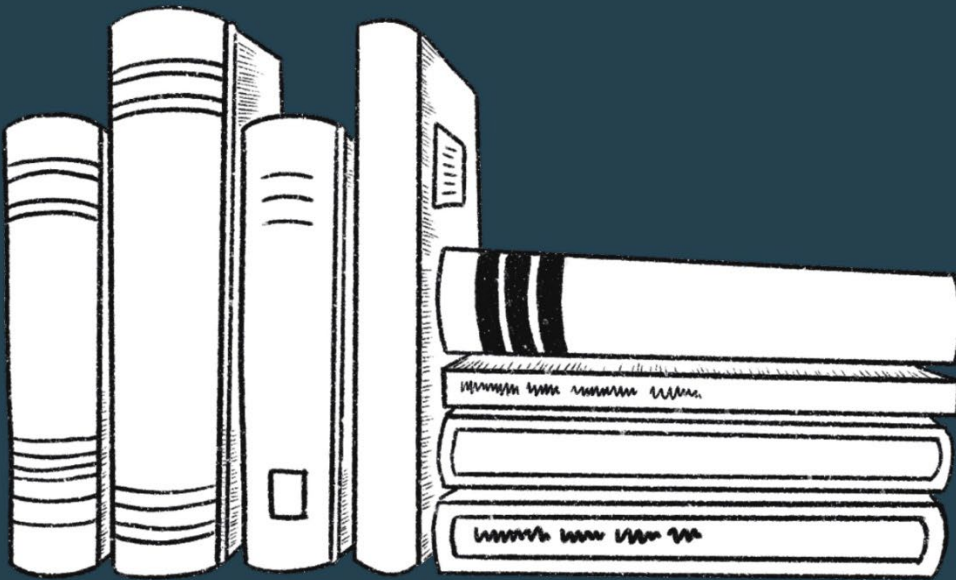


Conseil ontarien
de la qualité de
l'enseignement supérieur



**Examen du rôle des caractéristiques sociodémographiques
dans l'abandon des études postsecondaires et les résultats
sur le marché du travail**

Ken Chatoor et Ryan Tishcoff

Publié par le :

Conseil ontarien de la qualité de l'enseignement supérieur

**88, Queens Quay Ouest, bureau 2500
Toronto (Ontario)
M5J 0B8**

Téléphone : 416 212-3893

Télécopieur : 416 212-3899

Site Web : www.heqco.ca

Courriel : info@heqco.ca

Citer ce document comme suit :

Chatoor, K. & Tishcoff, R. (2024) *Examen du rôle des caractéristiques sociodémographiques dans l'abandon des études postsecondaires et les résultats sur le marché du travail*. Conseil ontarien de la qualité de l'enseignement supérieur.



Conseil ontarien
de la qualité de
l'enseignement supérieur

Les opinions exprimées dans le présent document de recherche sont celles de l'auteur et ne reflètent pas nécessairement les vues ni les politiques officielles du Conseil ontarien de la qualité de l'enseignement supérieur ou d'autres organismes ou organisations ayant offert leur soutien, financier ou autre, dans le cadre de ce projet. © Imprimeur du Roi pour l'Ontario, 2024.

Table des matières

Liste des tableaux.....	4
Liste des figures.....	4
Introduction et analyse documentaire.....	5
Questions de recherche et méthodologie.....	6
Variables des résultats.....	7
Variables explicatives.....	7
Résultats.....	8
Les étudiants noirs et des Premières Nations affichaient des taux d'abandon plus élevés et figuraient parmi ceux qui gagnaient le moins un an après avoir quitté les études postsecondaires.....	8
La structure du ménage a une incidence considérable sur la probabilité d'abandon des études et sur les revenus des bénéficiaires du Programme canadien de prêts aux étudiants (PCPE) un an après avoir quitté les études postsecondaires.....	13
Conclusion.....	16
Références.....	17
Annexe.....	20

Liste des tableaux

Tableau 1 Résultats de la régression : Résultats d'abandon des études après six ans, en tenant compte des indicateurs du recensement et du SIEP (abandon = 1)	21
Tableau 2 Résultats de la régression : Résultats d'abandon des études après six ans, en tenant compte des indicateurs d'aide aux étudiants et du SIEP (abandon = 1)	24
Tableau 3 Résultats de la régression : Logarithme des gains un an après le début des études postsecondaires, en tenant compte de l'achèvement des études, du recensement et des indicateurs du SIEP.....	26
Tableau 4 Résultats de la régression : Résultats de la régression de l'échantillon de l'aide aux étudiants du PCAFE de l'Ontario – logarithme des revenus un an après les études postsecondaires en tenant compte de l'achèvement des études, de l'aide aux étudiants et des indicateurs du SIEP.....	29

Liste des figures

Figure 1 Taux d'abandon après six ans d'études postsecondaires en fonction de l'identité autochtone ou raciale.....	8
Figure 2 Écart de revenus selon l'analyse de régression un an après l'abandon des études, selon l'identité autochtone ou raciale, par rapport aux étudiants blancs	9
Figure 3 Taux d'abandon après six ans d'études postsecondaires selon la situation de handicap et le type de handicap.....	11
Figure 4 Écart de revenus selon l'analyse de régression pour les étudiants handicapés un an après l'abandon de leurs études, par type de handicap, par rapport aux étudiants non handicapés	12
Figure 5 Taux d'abandon par structure du ménage.....	13
Figure 6 Écarts de revenus en fonction de l'analyse de régression un an après avoir quitté les études postsecondaires, en fonction de la structure du ménage et de l'abandon ou l'achèvement des études, par rapport aux étudiants indépendants.	15

Introduction et analyse documentaire

Les recherches sur l'accès aux études postsecondaires se concentrent souvent sur les points d'entrée des étudiants dans les collèges et les universités. Les taux d'accès varient en fonction des caractéristiques sociodémographiques, les taux de fréquentation étant inférieurs chez les étudiants handicapés ([Chatoor, 2021](#); Finnie et coll., 2011; Ford et coll., 2019), ainsi que chez les étudiants qui s'identifient comme Autochtones (Layton, 2023) et comme Noirs, Asiatiques occidentaux ou d'autres identités raciales (Chatoor, 2021; James & Turner, 2017; Statistique Canada, 2023a). La recherche montre également que la poursuite d'études postsecondaires est liée à certains facteurs socioéconomiques tels qu'un revenu familial relativement élevé et le fait de venir d'une famille biparentale (Finnie et coll., 2011; Ford et coll., 2019). La présente étude se penche sur la manière dont les étudiants issus de milieux sociodémographiques et économiques différents vivent les études postsecondaires, ceux qui les terminent et la trajectoire qui suit les études.

Une définition plus large de l'accès aux études postsecondaires permet d'examiner les défis ou les obstacles qui ont une incidence sur l'inscription aux études ainsi que la trajectoire postsecondaire des étudiants et leur entrée sur le marché du travail. L'intégrité et le succès du système d'éducation postsecondaire de l'Ontario dépendent non seulement d'un accès équitable des étudiants au point d'entrée, mais aussi au soutien dont tous les étudiants ont besoin pour obtenir leur diplôme et réussir sur le marché du travail. La question se pose : certains groupes d'étudiants sont-ils plus susceptibles que d'autres d'abandonner leurs études postsecondaires avant l'obtention du diplôme? Comment ces personnes s'en sortent-elles sur le marché du travail? Les résultats dépendent-ils des mêmes facteurs sociodémographiques que ceux qui influencent l'accès aux études postsecondaires?

Les études portant sur les différences entre les taux d'achèvement des études postsecondaires et les résultats sur le marché du travail selon les caractéristiques démographiques illustrent un grand nombre de tendances identiques associées à l'accès aux études postsecondaires. Les étudiants handicapés, ainsi que les étudiants autochtones, noirs et d'Asie occidentale, ont moins tendance à obtenir un diplôme universitaire d'un programme de quatre ans, et ceux qui l'obtiennent ont de moins bons résultats sur le marché du travail que leurs pairs ayant les mêmes diplômes (Chatoor, 2021; [Chatoor et coll., 2022](#); Childs et coll., 2017; Statistique Canada, 2023c; Walton et coll., 2020). Cependant, la littérature sur ces sujets reste quelque peu déconnectée en raison d'un manque de corrélation entre les données sur les études portant sur la maternelle à la 12^e année, les études postsecondaires et le marché du travail ([Gallagher-Mackay, 2017](#)). De nouveaux outils et ensembles de données de Statistique Canada permettent maintenant aux chercheurs d'examiner l'accès et la réussite des étudiants de manière plus complète.

Le Conseil ontarien de la qualité de l'enseignement supérieur (COQES) s'est associé à la Société de recherche sociale appliquée (SRSA)¹ pour analyser les fichiers de données de la Plateforme longitudinale entre l'éducation et le marché du travail (PLEMT) de Statistique Canada et ses divers liens afin d'analyser les taux d'abandon et les écarts de revenus en fonction de l'identité autochtone ou raciale, des situations de handicap et de la structure du

¹ La [SRSA](#) est un organisme de recherche sans but lucratif qui a pour but de déterminer les politiques et les programmes qui améliorent le bien-être de tous les Canadiens.

ménage. Le couplage des données permet une exploration approfondie des facteurs sociodémographiques et économiques qui influencent l'accès aux différents stades des études postsecondaires.

En novembre 2023, le COQES a publié un rapport qui examinait les liens entre l'abandon des études postsecondaires et les résultats sur le marché du travail ([Colyar et coll., 2023](#)). Le présent rapport s'appuie sur ces résultats et adopte une approche multidimensionnelle de recherche sur l'accès aux études qui consiste à déterminer si les étudiants, une fois inscrits dans les établissements d'enseignement postsecondaire, bénéficient d'un accès équitable au diplôme et au marché du travail. Les résultats permettent de mieux comprendre les obstacles aggravants que rencontrent certains étudiants lorsqu'ils passent aux études postsecondaires et lorsqu'ils en sortent.

Questions de recherche et méthodologie

Le présent exercice examine principalement la probabilité qu'ont les étudiants issus de différents groupes sociodémographiques de terminer leurs études postsecondaires, et examine les résultats sur le marché du travail des étudiants qui terminent leurs études et de ceux qui ne les terminent pas. Les points explorés sont les suivants :

- Comment les taux d'abandon des études postsecondaires varient-ils en fonction de l'identité autochtone ou raciale, de la situation de handicap et de la structure du ménage?
- Comment les revenus gagnés un an après la fin des études varient-ils en fonction de l'identité autochtone ou raciale, de la situation de handicap et de la structure du ménage, tant pour les étudiants ayant terminé leurs études postsecondaires que pour ceux qui les ont abandonnées?

Cette enquête s'est appuyée sur les analyses descriptives et inférentielles que la SRSA a faites de la PLEMT de Statistique Canada. La SRSA utilise la PLEMT pour coupler quatre ensembles de données, soit le Système d'information sur les étudiants postsecondaires (SIEP), le Système d'information sur les apprentis inscrits (SIAI), le Fichier T1 sur les familles et les fichiers du Programme canadien d'aide financière aux étudiants (PCAFE). La préparation des données a également consisté à coupler ces données au Recensement de 2016. Trois échantillons ont été créés :

1. un échantillon d'étudiants à temps plein de l'Ontario qui se sont inscrits pour la première fois à un programme menant à un diplôme, à un certificat ou à un programme de premier cycle dans un collège ou une université financé par les fonds publics à l'automne 2011, 2012, 2013 ou 2014;
2. un échantillon du Recensement de 2016 (Ontario), qui comprend des personnes appartenant à l'échantillon complet de l'Ontario qui ont également répondu au questionnaire détaillé du recensement de 2016;
3. un échantillon composé d'étudiants de l'échantillon de l'Ontario qui ont reçu de l'aide du PCALE au cours de leur première année d'études.

Variables des résultats

Les analyses ont porté sur trois variables principales des résultats : l'abandon des études, l'activité économique au cours de l'année suivant l'abandon ou l'achèvement d'études postsecondaires et le revenu annuel. La variable des résultats sur l'abandon des études mesurait l'abandon des études six ans après l'inscription des étudiants dans un programme d'études postsecondaires pour la première fois². La variable des résultats de l'activité économique examinait l'entrée sur le marché du travail après avoir terminé ou abandonné ses études postsecondaires³. L'analyse des revenus ne comprenait que les personnes qui ont produit une déclaration de revenus et déclaré des revenus supérieurs à 0 \$ pendant une période maximale de trois ans après avoir terminé ou abandonné un programme. Pour mesurer les revenus, quatre variables du Fichier T1 sur les familles ont été additionnées : le revenu d'emploi inscrit sur le feuillet T4, le revenu non négatif d'un travail indépendant, les autres revenus d'emploi et le revenu exonéré d'impôt des « Indiens inscrits » (c.-à-d. le revenu non imposable qui répond aux critères définis à l'article 87 de la *Loi sur les Indiens*). Pour les régressions, les revenus ont été transformés de façon logarithmique et ajustés en fonction de l'inflation.

Variables explicatives

Les analyses comprenaient une série d'indicateurs représentant l'identité autochtone ou raciale, les situations de handicap (y compris le type) et la structure du ménage. Dans ce rapport, la structure du ménage comprend les couples vivant en union de fait, les chefs de famille monoparentale et le statut d'étudiant à charge ou indépendant dans le cadre du PCPE. La situation de handicap a été mesurée à partir d'informations déclarées volontairement recueillies dans le cadre du Recensement de 2016. Ces mesures permettent de déterminer quels étudiants sont limités (toujours, souvent ou parfois) dans certaines activités dans les domaines suivants : vue, ouïe; physique; apprentissage, mémoire, concentration; santé mentale; ou autres limitations d'une durée de six mois ou plus⁴.

Les analyses descriptives ont permis de mieux comprendre l'achèvement des études ainsi que les revenus en fonction de l'identité autochtone ou raciale et de la structure du ménage. Des analyses de régression ont été menées pour étudier les résultats de l'étudiant tout en tenant compte de l'âge, du sexe, du statut d'immigrant, de l'aide financière fédérale reçue, de la cohorte, des caractéristiques sociodémographiques et du type de programme⁵.

²L'analyse a suivi l'achèvement de n'importe quel programme d'études ou d'apprentissage postsecondaires. Un étudiant qui a commencé un programme de baccalauréat peut avoir terminé ce programme ou un autre programme (par exemple, diplôme ou certificat d'études collégiales) dans un autre établissement.

³ En tant qu'indicateur catégorique, la variable des résultats de l'activité économique mesurait les personnes qui ont poursuivi des études postsecondaires, celles qui n'ont pas produit de déclaration de revenus et n'avaient donc pas de renseignements sur leurs revenus et celles qui ont produit des déclarations de revenus, mais qui n'ont déclaré aucun revenu ou qui ont produit des déclarations de revenus et déclaré un revenu.

⁴ Il se peut que les limitations d'activité n'aient pas été présentes au début des études postsecondaires de l'étudiant, étant donné le délai entre l'inscription et le Recensement de 2016.

⁵ Un modèle de probabilité linéaire a été utilisé pour l'analyse des études inachevées afin de déterminer dans quelle mesure chaque variable explicative influençait l'abandon. Pour la variable des résultats de l'activité économique, un modèle log-linéaire multinomial a été utilisé pour déterminer dans quelle mesure chaque variable explicative influençait chaque catégorie de résultat (c'est-à-dire, qui fréquente l'école, pas de déclaration de revenus, revenus nuls ou qui gagne un revenu). Pour l'analyse des revenus, la méthode des moindres carrés ordinaires a été utilisée pour déterminer dans quelle mesure chaque variable explicative influençait le résultat continu (c'est-à-dire, les revenus en dollars constants en logarithme).

Résultats

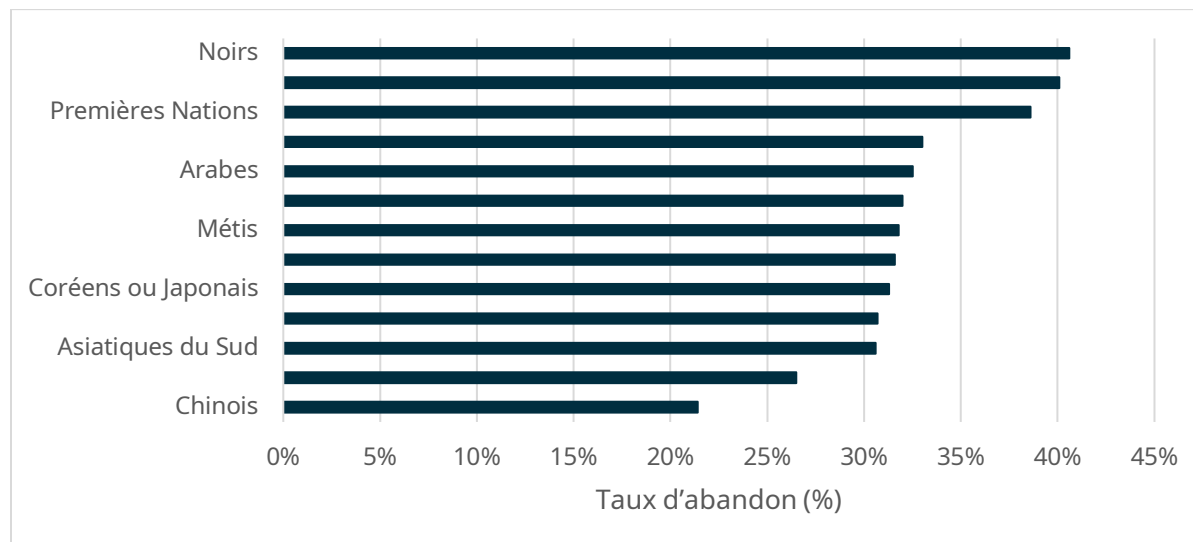
L'analyse effectuée à partir de la PLEMT et de ses différents liens a montré que les étudiants issus de certains milieux sociodémographiques étaient confrontés à des contraintes d'accès aggravantes à chaque étape de leur parcours d'études postsecondaires. Le taux moyen d'abandon après six ans pour tous les étudiants à temps plein⁶ était de 29 %; les résultats ont montré des taux d'abandon plus élevés et des revenus plus faibles pour plusieurs groupes autochtones et raciaux, pour des personnes handicapées et issues de certains ménages. Dans de nombreux cas, les étudiants issus de ces groupes avaient historiquement moins tendance à accéder aux études postsecondaires.

Les étudiants noirs et des Premières Nations affichaient des taux d'abandon plus élevés et figuraient parmi ceux qui gagnaient le moins un an après avoir quitté les études postsecondaires.

La figure 1 montre la variation des taux d'abandon après six ans en fonction de l'identité autochtone ou raciale. Les étudiants noirs (41 %), d'Asie occidentale (40 %), des Premières Nations (39 %), arabes (33 %) et d'Amérique latine (33 %) affichent les taux d'abandon les plus élevés, tandis que les étudiants chinois (21 %) et blancs (26 %) affichent les taux d'abandon les plus faibles. Ces résultats étaient significatifs dans les analyses de régression.

Figure 1

Taux d'abandon après six ans d'études postsecondaires en fonction de l'identité autochtone ou raciale



Sources : SIEP, SIAI, Recensement de 2016

Remarque : Cette figure montre les taux d'abandon (%) après six ans d'études postsecondaires en fonction de l'identité autochtone ou raciale.

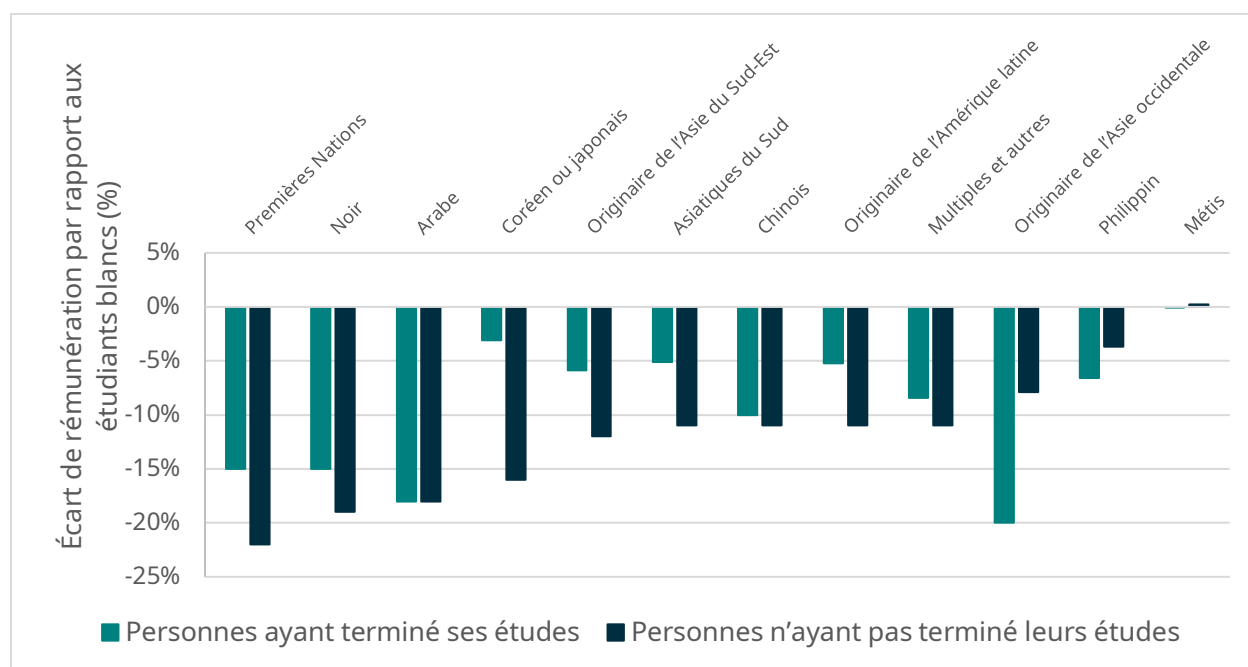
⁶ Les échantillons ne comprenaient que des étudiants à temps plein. Une analyse distincte a examiné les taux d'abandon parmi les étudiants qui ont étudié à temps partiel au cours du premier semestre observé. Une fois que d'autres indicateurs ont été neutralisés, les étudiants à temps partiel étaient 35 points de pourcentage plus susceptibles que les étudiants à temps plein de ne pas obtenir leur diplôme en six ans. Le statut d'étudiant à temps partiel est l'indicateur le plus important associé à l'abandon des études dans ce modèle de régression.

Les analyses de régression ont confirmé que les hommes noirs et les hommes des Premières Nations avaient beaucoup moins tendance à terminer leurs études que les hommes blancs (voir le tableau 2 en annexe). Une tendance similaire a été observée pour les femmes d'Asie occidentale, les femmes noires et les femmes des Premières Nations par rapport aux femmes blanches.

La figure 2 montre les différences de revenus entre les étudiants qui ont terminé leurs études et ceux qui ne les ont pas terminées, en fonction de l'identité autochtone ou raciale, par rapport aux étudiants blancs. Dans la plupart des cas, les groupes autochtones ou raciaux présentant des taux d'abandon plus élevés avaient également des revenus inférieurs à ceux des étudiants blancs un an après avoir abandonné les études postsecondaires. La plupart des étudiants autochtones ou racisés gagnent moins que les étudiants blancs, quel que soit leur niveau d'études.

Figure 2

Écart de revenus selon l'analyse de régression un an après l'abandon des études, selon l'identité autochtone ou raciale, par rapport aux étudiants blancs



Sources : SIEP, SIAI, Recensement de 2016, Fichier T1 sur les familles

Remarque : Cette figure montre les écarts de revenus selon l'analyse de régression un an après avoir quitté les études postsecondaires, en fonction de l'identité autochtone ou raciale et l'abandon ou l'achèvement des études, par rapport aux étudiants blancs.

Les personnes ayant abandonné leurs études présentant les écarts de revenus les plus importants par rapport aux personnes blanches ayant aussi abandonné leurs études étaient les Premières Nations (-22 %), les Noirs (-19 %) et les étudiants arabes (-18 %). Les étudiants autochtones ou racisés ayant achevé leurs études gagnaient également beaucoup moins que les étudiants blancs, les taux les plus bas étant observés chez les étudiants originaires d'Asie

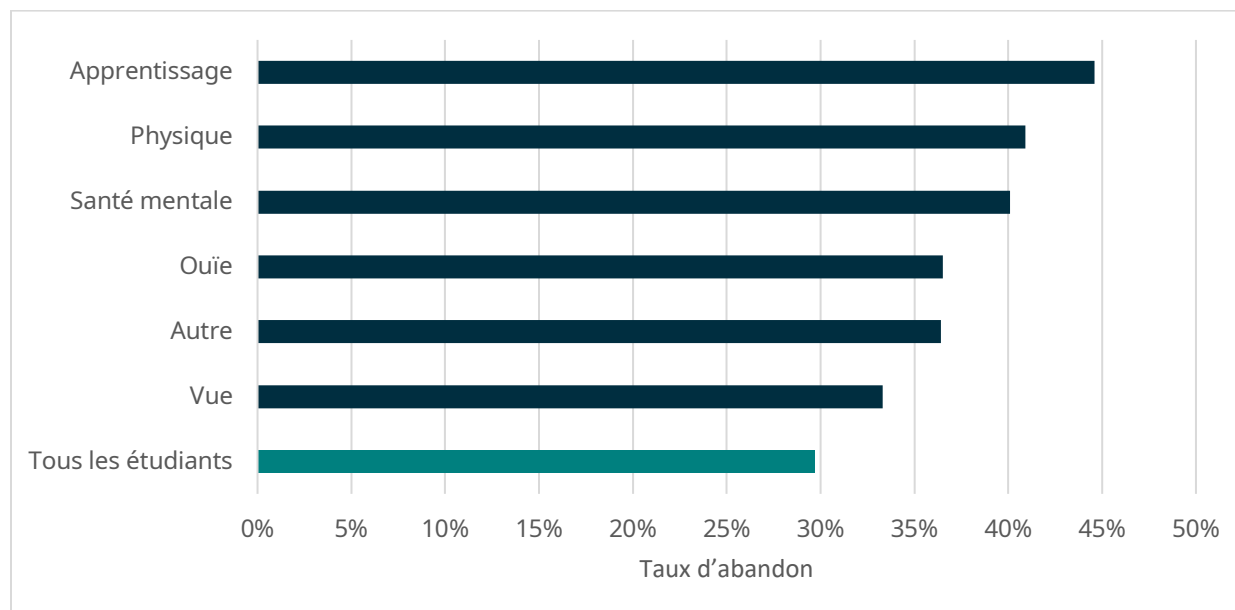
occidentale (-20 %), arabes (-18 %), les Premières Nations (-15 %) et les Noirs (-15 %) (voir le tableau 3 de l'annexe). Ces différences sont en cohérence avec les études existantes qui montrent des écarts de revenus en fonction de l'identité autochtone ou raciale parmi les diplômés d'études postsecondaires (Qiu et Schellenberg, 2022; Statistique Canada, 2023b). Les taux d'abandon, tout comme les disparités salariales, montrent que les étudiants de certains groupes autochtones ou raciaux subissent des inégalités aggravantes tout au long de leurs études postsecondaires ainsi que sur le marché du travail.

Dans la plupart des groupes d'identité autochtone ou raciale, les personnes qui n'ont pas terminé leurs études gagnaient un revenu inférieur à celles du même groupe qui ont terminé leurs études. Par exemple, les étudiants coréens et japonais qui n'ont pas terminé leurs études gagnent 16 % de moins que les étudiants blancs qui n'ont pas terminé leurs études, alors que les étudiants de ce groupe qui ont terminé leurs études gagnent seulement 3 % de moins que les étudiants blancs qui ont terminé leurs études. Ce n'est toutefois pas le cas des personnes d'Asie occidentale ayant terminé leurs études, qui gagnent beaucoup moins (-20 % par rapport aux blancs qui ont terminé leurs études) que celles qui n'ont pas terminé leurs études (-8 % par rapport aux blancs qui n'ont pas terminé leurs études). Nous ne pouvons pas, à ce stade, formuler d'hypothèse expliquant ces tendances chez certains groupes raciaux; une enquête plus approfondie permettrait aux chercheurs de mieux comprendre comment les circonstances uniques de ces communautés affectent leurs revenus.

La figure 3 montre que le taux d'abandon des études postsecondaires est élevé chez les étudiants ayant un trouble de santé mentale, un handicap physique ou un trouble d'apprentissage, et la figure 4 montre qu'ils ont des revenus parmi les plus faibles un an après avoir quitté les études postsecondaires. Le taux d'abandon des étudiants handicapés après six ans d'études postsecondaires est plus élevé que celui de l'ensemble de la population étudiante (qui comprend les étudiants handicapés), qui est de 29 %.

Figure 3

Taux d'abandon après six ans d'études postsecondaires selon la situation de handicap et le type de handicap



Sources : SIEP, SIAI, Recensement de 2016

Remarque : Cette figure montre les taux d'abandon (%) après six ans d'études postsecondaires selon la situation de handicap et le type de handicap.

Les taux d'abandon varient selon le type de handicap : les étudiants ayant des troubles d'apprentissage (45 %), un handicap physique (41 %) et un trouble de santé mentale (40 %) affichent les taux les plus élevés, tandis que les étudiants ayant une déficience auditive (37 %) et un handicap visuel (33 %) affichent des taux légèrement inférieurs. Ces différences étaient significatives dans les analyses de régression, qui ont révélé que les hommes ayant un trouble de santé mentale avaient particulièrement tendance à ne pas terminer le programme; ils avaient 14 % moins de chances de terminer le programme que les femmes ayant un trouble de santé mentale (voir le tableau 1 en annexe). Des recherches antérieures du COQES ont montré que, par rapport à d'autres types de handicaps, les étudiants ayant une déficience auditive ou un handicap visuel avaient plus de chances de poursuivre des études postsecondaires et de meilleurs résultats sur le marché du travail (Chatoor, 2021).

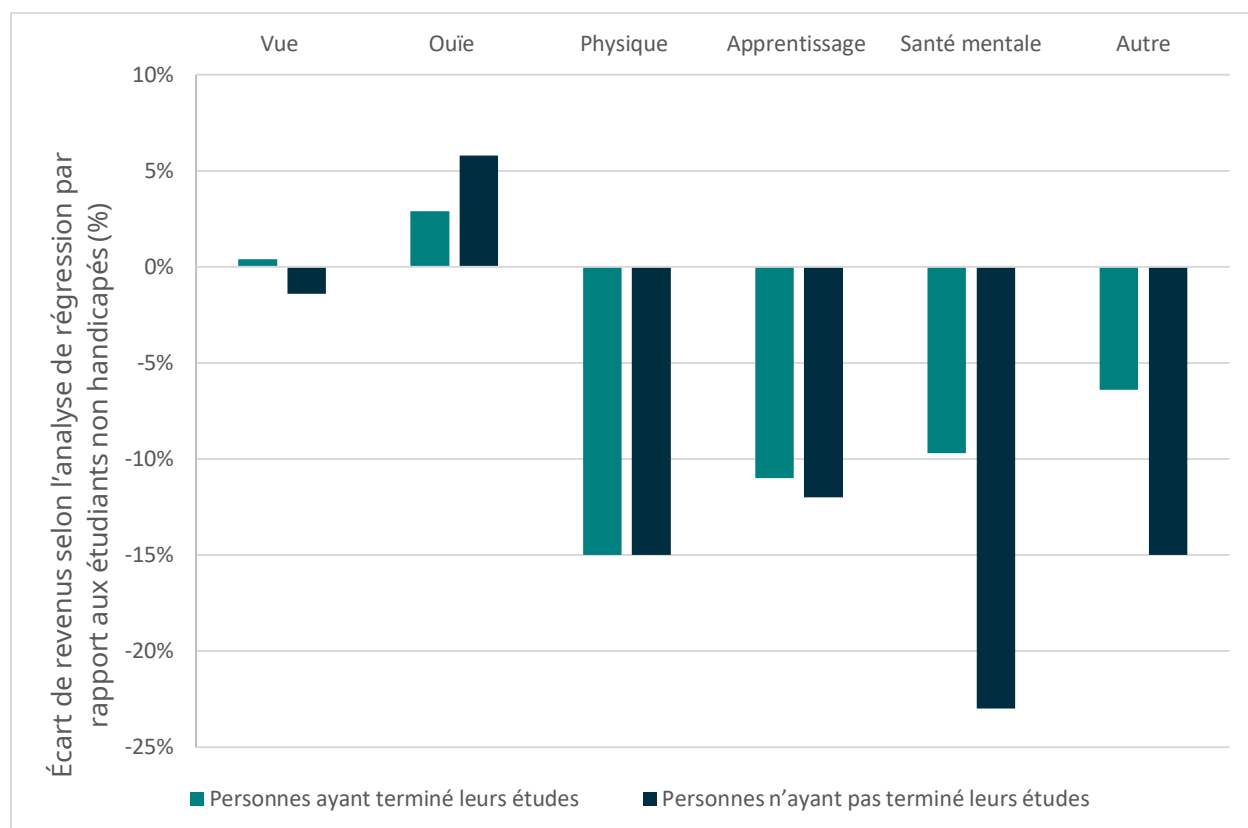
Les taux élevés d'abandon chez les étudiants handicapés peuvent être liés aux obstacles qu'ils rencontrent lorsqu'ils demandent à l'établissement des mesures d'adaptation. Le nombre d'étudiants ayant des troubles de santé mentale ne cesse de croître depuis le milieu des années 2010, et les établissements ont de la difficulté à répondre à la demande croissante de mesures d'adaptation (Condra et coll., 2015; De Costa et coll., 2022; [Lanthier et coll., 2023](#)). Le dossier évolue : des données récentes montrent que les étudiants handicapés sont de plus en plus nombreux à accéder aux études postsecondaires et qu'ils auront besoin de mesures d'adaptation adéquates pour poursuivre et terminer leurs programmes. La réponse à cette demande croissante exercera une pression supplémentaire sur le personnel des établissements

d'enseignement, ce qui met l'accessibilité au premier rang des priorités pour le gouvernement et les établissements d'enseignement postsecondaire, dès maintenant et pour les années à venir.

Les analyses de régression, illustrées à la figure 4, montrent que les étudiants handicapés ont généralement des revenus inférieurs après avoir abandonné leurs études, par rapport aux étudiants non handicapés qui n'ont pas terminé leurs études. Il s'agit là d'éléments de preuve supplémentaires de l'aggravation des difficultés d'accès : en plus d'avoir des taux d'abandon plus élevés, les étudiants ayant un trouble de santé mentale (-23 %), un handicap physique (-15 %) ou un trouble d'apprentissage (-12 %) gagnent moins après avoir abandonné leurs études que leurs pairs non handicapés (voir le tableau 3 en annexe).

Figure 4

Écart de revenus selon l'analyse de régression pour les étudiants handicapés un an après l'abandon de leurs études, par type de handicap, par rapport aux étudiants non handicapés



Sources : SIEP, SIAI, Recensement de 2016, Fichier T1 sur les familles

Remarque : Cette figure montre les écarts de revenus en fonction de l'analyse de régression un an après avoir quitté les études postsecondaires, en fonction du type de handicap et de l'abandon ou l'achèvement des études, par rapport aux étudiants non handicapés.

Ces résultats sont en cohérence avec la littérature qui montre des résultats moins favorables sur le marché du travail pour les étudiants handicapés et en particulier pour ceux ayant des troubles de santé mentale et un handicap physique (Chatoor, 2021). Les personnes ayant un handicap physique qui ont terminé leurs études ou non gagnent toutes 15 % de moins que les étudiants non handicapés. Les conséquences de l'abandon des études sur les revenus étaient

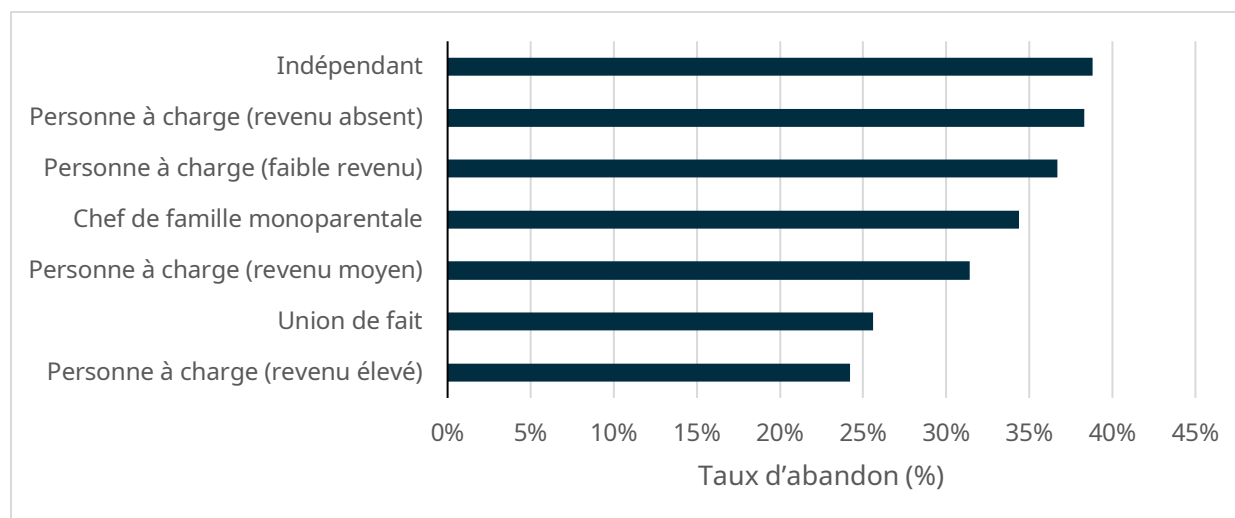
particulièrement marquées pour les étudiants ayant un trouble de santé mentale. Par rapport aux étudiants non handicapés qui abandonnent leurs études, ceux qui ont un trouble de santé mentale qui abandonnent aussi leurs études gagnent 23 % de moins, tandis que les étudiants ayant un trouble de santé mentale qui terminent leurs études ne gagnent que 9 % de moins.

La structure du ménage a une incidence considérable sur la probabilité d'abandon des études et sur les revenus des bénéficiaires du Programme canadien de prêts aux étudiants (PCPE) un an après avoir quitté les études postsecondaires.

La figure 5 montre la variation des taux d'abandon en fonction de la structure du ménage : un terme qui tient compte du statut de personne à charge ou d'indépendant des étudiants, du revenu des parents pour les étudiants à charge, ainsi que de la situation familiale de l'étudiant, soit chef de famille monoparentale ou vivant en union de fait⁷. Ces résultats se limitent aux étudiants qui ont reçu une aide fédérale au cours de leur première année d'études et ne sont pas représentatifs de l'ensemble des nouveaux étudiants inscrits.

Figure 5

Taux d'abandon par structure du ménage



Sources : SIEP, SIAI et PCPE

Remarque : La présente figure montre le taux d'abandon (%) en fonction de la structure du ménage, qui tient compte du statut de personne à charge ou indépendant de l'étudiant, du revenu des parents pour les étudiants à charge, ainsi que de la situation familiale de l'étudiant, soit chef de famille monoparentale ou vivant en union de fait. Cette analyse se limite aux étudiants qui ont reçu une aide fédérale au cours de leur première année d'études.

Les étudiants indépendants (39 %) et les chefs de famille monoparentale (34 %) affichent les taux d'abandon les plus élevés. Les taux d'abandon d'études des étudiants à charge ont été mis en corrélation avec le revenu des parents : au sein de ce groupe, les étudiants à charge

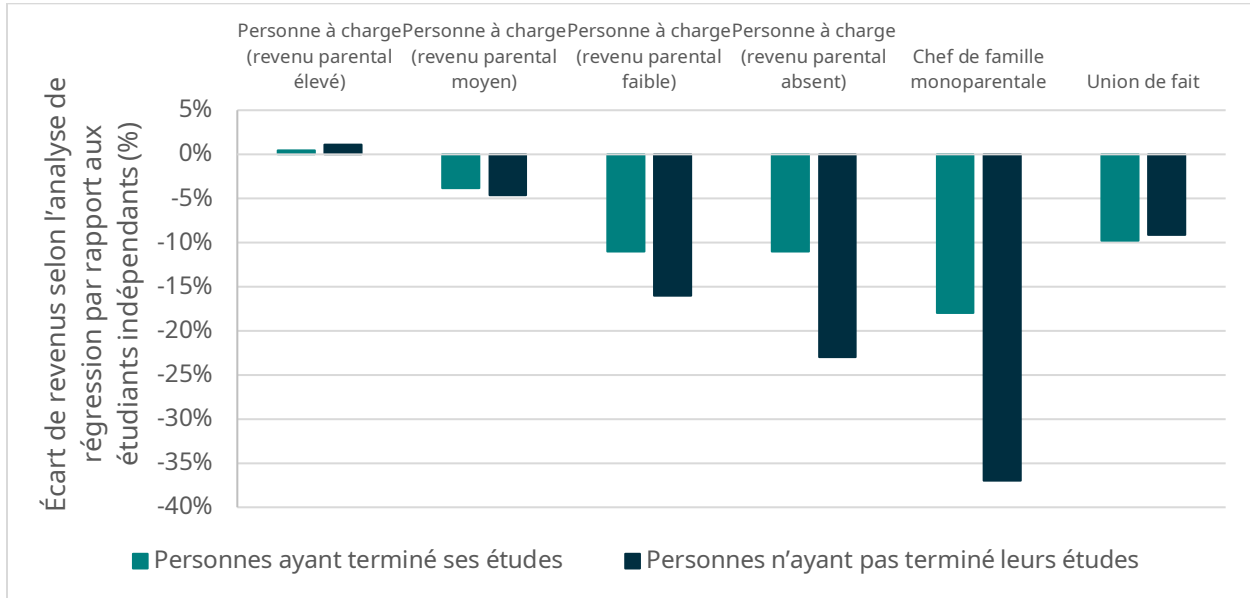
⁷ Une « personne à charge » est un étudiant qui n'est ni marié ni en union de fait; n'est pas séparé, divorcé ou veuf; n'est pas un parent qui subvient seul à ses besoins; a quitté l'école secondaire depuis moins de quatre ans avant le début des études postsecondaires; et n'a pas travaillé à temps plein pendant au moins 24 mois consécutifs (gouvernement de l'Ontario, 2023). Les étudiants qui ne remplissent pas tous ces critères sont considérés comme indépendants.

dont le revenu des parents était faible (37 %) ou absent (38 %) (c'est-à-dire les ménages n'ayant déclaré aucun revenu) présentaient les taux d'abandon les plus élevés, tandis que les étudiants à charge dont le revenu des parents était moyen (31 %) ou élevé (24 %) présentaient des taux d'abandon plus faibles (voir le tableau 2 en annexe). Ces données sont cohérentes avec les conclusions de Van Bussel et Fecteau (2022) selon lesquelles les étudiants dont le revenu des parents se trouve dans le quartile le plus élevé ont poursuivi leurs études et obtenu leur diplôme dans des établissements postsecondaires à des taux plus élevés que les étudiants dont le revenu des parents se trouve dans le quartile le plus bas. Ces données mettent également en évidence le rôle important que joue le revenu des parents dans l'obtention ou non du diplôme des étudiants. Le revenu des parents est un facteur important du capital social, qui pèse sur les types de ressources (comme les services d'orientation professionnelle et universitaire) et les occasions (comme les acquis extrascolaires et les programmes d'études à l'étranger) auxquels les étudiants peuvent avoir accès lorsqu'ils poursuivent des études postsecondaires (Lehmann, 2019).

Comme il en est pour les taux d'abandon, le revenu des personnes à charge qui ne terminent pas leurs études est étroitement lié au revenu des parents. La figure 6 montre que les étudiants issus de ménages à revenus faibles ou absents gagnent moins après l'obtention de leur diplôme que ceux issus de ménages à revenus plus élevés. Il en va de même pour les personnes qui ont terminé leurs études que pour celles qui ne les ont pas terminées. Les études postsecondaires sont souvent considérées comme un outil favorisant la mobilité sociale (Creusere et coll., 2019); cependant, les étudiants issus de milieux à faible revenu continuent de gagner moins un an après avoir quitté les études postsecondaires, qu'ils aient ou non obtenu leurs diplômes. Il semble ainsi que si l'obtention d'un diplôme d'études postsecondaires peut généralement avoir des retombées économiques, ces dernières ne sont pas ressenties de manière équitable par tous les groupes.

Figure 6

Écart de revenus en fonction de l'analyse de régression un an après avoir quitté les études postsecondaires, en fonction de la structure du ménage et de l'abandon ou l'achèvement des études, par rapport aux étudiants indépendants.



Sources : SIEP, SIAI, PCPE et Fichier T1 sur les familles

Remarque : La présente figure montre les écarts de revenus en fonction de l'analyse de régression un an après avoir quitté les études postsecondaires, en fonction de la structure du ménage et de l'abandon des études, par rapport aux étudiants indépendants. Cette analyse se limite aux étudiants qui ont reçu une aide fédérale au cours de leur première année d'études.

Le fait d'être chef de famille monoparentale a eu un effet considérable sur le revenu, les personnes n'ayant pas terminé leurs études de cette catégorie gagnant 37 % de moins que les étudiants indépendants n'ayant également pas terminé leurs études. L'abandon des études a davantage affecté ces étudiants : les chefs de famille monoparentale et les personnes à charge dont le revenu parental est absent, qui n'ont pas obtenu leur diplôme ont gagné beaucoup moins que leurs homologues qui l'ont obtenu (voir le tableau 4 en annexe).

Dans l'ensemble, ces données sur l'abandon des études et les revenus combinées à la littérature indiquant que les étudiants issus de milieux à faible revenu sont moins susceptibles de suivre des études postsecondaires (Finnie et coll., 2011; Frenette, 2017), montrent que les étudiants issus de certaines structures de ménage obtiennent des résultats inégaux tout au long de leurs études postsecondaires et sur le marché du travail. Plusieurs facteurs peuvent influencer ces observations, tels que les effets cumulés du capital social (par exemple, le fait d'être chef d'une famille monoparentale à faible revenu) et l'accès aux ressources des établissements (par exemple, les services d'orientation professionnelle et les acquis extrascolaires) pour les personnes qui ont terminé leurs études par rapport à celles qui ne les ont pas terminées. D'autres recherches sont nécessaires pour comprendre les causes sous-jacentes de ces différences.

Conclusion

La PLEMT constitue une excellente source d'information pour mieux comprendre l'abandon des études et d'autres problèmes au niveau du système dans le secteur des études postsecondaires en Ontario. Le [premier rapport](#) du COQES utilisant cet ensemble de données (en partenariat avec la SRSA) a révélé que près d'un étudiant sur quatre n'avait pas terminé ses études postsecondaires huit ans après avoir commencé un programme. Ces résultats ont soulevé la question de savoir si et comment l'abandon variait selon les groupes d'étudiants (Colyar et coll., 2023).

Les conclusions de ce rapport montrent que les caractéristiques des étudiants, telles que l'identité autochtone et raciale, la situation de handicap et la structure du ménage, ont des effets considérables sur l'abandon des études et sur les résultats ultérieurs sur le marché du travail. Bon nombre d'étudiants qui ont du mal à accéder aux études postsecondaires se butent également contre des obstacles en cours d'études ainsi qu'après sur le marché du travail. Ils ont moins de chances d'obtenir un diplôme et de bénéficier pleinement de leurs investissements sur le marché du travail.

Ce rapport a établi le potentiel de la PLEMT pour examiner les taux d'obtention du diplôme et les revenus en fonction de multiples facteurs sociodémographiques. Les chercheurs peuvent étudier les causes sous-jacentes qui expliquent pourquoi certaines caractéristiques sociodémographiques sont liées à des taux d'abandon plus élevés ou pourquoi il existe une relation entre les taux d'accès aux études postsecondaires, l'abandon des études et les revenus. La recherche qualitative utilisant une optique intersectionnelle permettrait des analyses plus détaillées et nuancées de la manière dont les différentes identités se croisent et influent sur les résultats en matière d'achèvement des études et de revenus. Nos observations sur les étudiants handicapés, par exemple, révèlent des résultats moins favorables en ce qui a trait aux revenus pour les étudiants qui n'ont pas terminé leurs études et qui ont un trouble de santé mentale, mais des recherches supplémentaires sont nécessaires pour en comprendre les raisons. Les données de la PLEMT constitueront également un outil important pour les chercheurs qui souhaitent étudier les liens entre les expériences scolaires chez les jeunes de la maternelle à la 12^e année, l'accès aux études postsecondaires et la poursuite de celles-ci et les résultats sur le marché du travail.

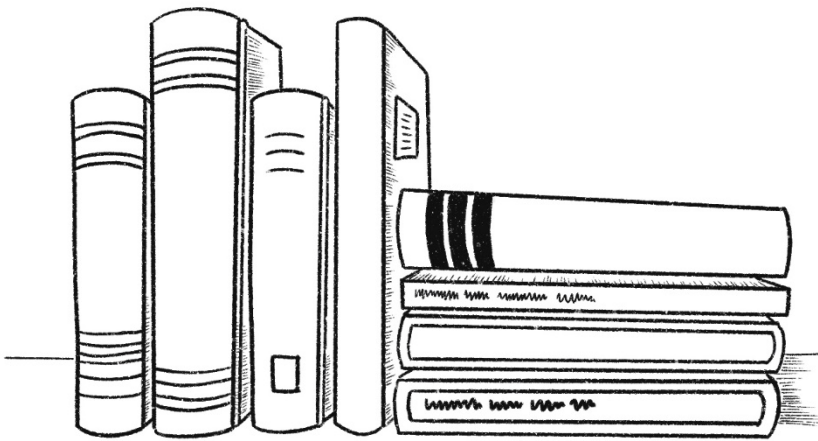
Notre étude offre aux intervenants l'occasion de réfléchir à la manière dont nous envisageons l'accès de manière générale. Le gouvernement et les établissements d'enseignement postsecondaire investissent des sommes relativement importantes pour que tous les étudiants aient la possibilité de suivre des études postsecondaires. Ces données montrent qu'ils ont encore du travail à faire pour garantir à tous des chances équitables de réussir leurs études, d'obtenir leurs diplômes et d'exceller sur le marché du travail.

Références

- Chatoor, K. (2021). *Obtention de titres d'études postsecondaires par les étudiants handicapés de l'Ontario et leurs résultats*. Conseil ontarien de la qualité de l'enseignement. https://heqco.ca/wp-content/uploads/2021/06/Postsecondary-Credential-Attainment-and-Labour-Market-Outcomes-for-Ontario-Students-with-Disabilities_FINAL-f.pdf
- Chatoor, K., Courts, R., Han, J., Barclay, V. et Colyar, J. (2022). *Programmes ACCESS de l'Ontario : POAEPI et Passeport pour ma réussite*. Conseil ontarien de la qualité de l'enseignement. https://heqco.ca/wp-content/uploads/2022/01/Access-Programs-in-Ontario_FINAL-f.pdf
- Childs, S. E., Finnie, R. et Martinello, F. (2017). Postsecondary student persistence and pathways: Evidence from the YITS-A in Canada. *Research in Higher Education*, 58(3), 270–294. <https://doi.org/10.1007/s11162-016-9424-0>
- Colyar, J., Chatoor, K., et Deakin, J. (2023). *Lien entre les taux d'abandon des études postsecondaires et les résultats sur le marché du travail en Ontario*. Conseil ontarien de la qualité de l'enseignement supérieur. <https://heqco.ca/fr/pub/lien-entre-les-taux-dabandon-des-etudes-postsecondaires-et-les-resultats-sur-le-marche-du-travail-en-ontario/>
- Condra, M., Dineen, M., Gauthier, S., Gills, H., Jack-Davies, A., Condra, E., et Colledge, S. L. (2015). Academic accommodations for postsecondary students with mental health disabilities in Ontario, Canada: A review of the literature and reflections on emerging issues. *Journal of Postsecondary Education and Disability*, 28(3), 277-291. <https://eric.ed.gov/?id=EJ1083849>
- Creusere, M., Zhao, H., Huie, S. B. et Troutman, D. R. (2019). Postsecondary education impact on intergenerational income mobility: Differences by completion status, gender, race/ethnicity, and type of major. *The Journal of Higher Education*, 90(6), 915-939. <https://doi.org/10.1080/00221546.2019.1565882>
- De Costa, B., Dhanani, M. et Hackett, S. (2022). *Accessibility: Results from the 2020 Ontario undergraduate student survey*. Ontario Undergraduate Student Alliance. https://assets.nationbuilder.com/ousa/pages/2141/attachments/original/1646417170/OU_SA_Accessibility_2020_Results_from_Ontario_Undergraduate_Student_Survey_document.pdf?1646417170
- Finnie, R., Childs, S. et Wismer, A. (2011). *Under-represented groups in postsecondary education in Ontario: Evidence from the Youth in Transition Survey*. Conseil ontarien de la qualité de l'enseignement supérieur. <https://heqco.ca/wp-content/uploads/2020/03/UnderRepdGroupsENG.pdf>
- Ford, R., Hui, T.S., Nguyen, C. (2019). *Participation aux études postsecondaires et revenu des ménages*. Toronto : Conseil ontarien de la qualité de l'enseignement supérieur. <https://heqco.ca/fr/pub/participation-aux-etudes-postsecondaires-et-revenu-des-menages/>

- Frenette, M. (2017). *Inscription aux études postsecondaires selon le revenu parental : tendances nationales et provinciales récentes*, Aperçus économiques Statistique Canada. <https://www150.statcan.gc.ca/n1/pub/11-626-x/11-626-x2017070-fra.htm>
- Gallagher-Mackay, K. (2017). *Une infrastructure de données servant à étudier l'accès équitable à l'enseignement postsecondaire en Ontario*. Conseil ontarien de la qualité de l'enseignement supérieur. <https://heqco.ca/wp-content/uploads/2020/03/FINAL-Data-Infrastructure-f.pdf>
- James, C. E., et Turner, T. (2017, avril). *Towards race equity in education: The schooling of black students in the Greater Toronto Area*. York University. <https://edu.yorku.ca/files/2017/04/Towards-Race-Equity-in-Education-April-2017.pdf>
- Lanthier, S., Tishcoff, R., Gordon, S. et Colyar, J. (2023). *Services d'accessibilité dans les collèges et universités de l'Ontario : tendances, défis et recommandations pour les stratégies de financement du gouvernement*. Conseil ontarien de la qualité de l'enseignement supérieur. <https://heqco.ca/fr/pub/services-daccessibilite-dans-les-colleges-et-universites-de-lontario-tendances-defis-et-recommandations-pour-les-strategies-de-financement-du-gouvernement/>
- Layton, J. (2023, June). *Les jeunes des Premières Nations : expériences et résultats relativement à l'éducation aux niveaux secondaire et postsecondaire (N° 81-599-X au catalogue – N° 18)*. Statistique Canada, Feuillet d'information : Indicateurs de l'éducation au Canada <https://www150.statcan.gc.ca/n1/fr/pub/81-599-x/81-599-x2023001-fra.pdf?st=oAcDmvpk>
- Lehmann, W. (2019). Forms of capital in working-class students' transition from university to employment. *Journal of Education and Work*, 32(4), 347–359. <https://doi.org/10.1080/13639080.2019.1617841>
- Gouvernement de l'Ontario. (Juin 2023). *Définitions du RAFEO*. <https://www.ontario.ca/fr/page/definitions-du-rafeo>
- Qiu, T. et Schellenberg, G. (2022). *La rémunération hebdomadaire des personnes nées au Canada appartenant à un groupe de minorité visible désigné et de celles de race blanche au milieu des années 2010 (N° 36-28-0001)*. Statistique Canada. <https://www150.statcan.gc.ca/n1/pub/36-28-0001/2022001/article/00004-fra.htm>
- Statistique Canada. (2023a, janvier). *Un portrait du niveau de scolarité et des résultats professionnels au sein des groupes de population racisés en 2021 (N° 98-200-X)*. Statistique Canada. <https://www12.statcan.gc.ca/census-recensement/2021/as-sa/98-200-X/2021011/98-200-x2021011-fra.cfm>
- Statistique Canada. (2023b, janvier). *Les Canadiens racisés sont moins susceptibles de trouver d'aussi bons emplois que leurs homologues non racisés et non autochtones en début de carrière*. Statistique Canada. <https://www150.statcan.gc.ca/n1/daily-quotidien/230118/dq230118b-fra.htm>
- Statistique Canada. (2023c, août). *Étude : Scolarité et gains des populations noires nées au Canada (N° 11-001-X)*. Statistique Canada, <https://www150.statcan.gc.ca/n1/en/daily-quotidien/230822/dq230822a-fra.pdf?st=r-6QQOM6>

- Van Bussel, M. et Fecteau, E. (2022). *Indicateurs de la persévérance et de la diplomation des étudiants postsecondaires selon le revenu parental, cohorte d'entrée de 2012-2013 (N° 81-595-M)*. Statistique Canada. <https://www150.statcan.gc.ca/n1/pub/81-595-m/81-595-m2022005-fra.htm>
- Walton, P., Hamilton, K., Clark, N., Pidgeon, M. et Arnouse, M. (2020). Indigenous university student persistence: Supports, obstacles and recommendations. *Revue canadienne de l'éducation*, 43(2), 430–464. <https://journals.sfu.ca/cje/index.php/cje-rce/article/view/3975>



Examen du rôle des caractéristiques sociodémographiques dans l'abandon des études postsecondaires et les résultats sur le marché du travail

Annexe

Tableau 1 *Résultats de la régression : Résultats d'abandon des études après six ans, en tenant compte des indicateurs du recensement et du SIEP (abandon = 1)*

Indicateurs du recensement	Tous les étudiants	Hommes	Femmes
Identité autochtone ou raciale (blanc)			
Premières Nations	0,10*** (0,012)	0,11*** (0,018)	0,097*** (0,012)
Métis	0,030 (0,015)	0,038 (0,022)	0,025 (0,020)
Asiatique du Sud (p. ex. Pakistanais, Sri Lankais)	0,052** (0,016)	0,055** (0,019)	0,049** (0,016)
Chinois	-0,031** (0,0093)	-0,032** (0,0097)	-0,031** (0,011)
Noir	0,14*** (0,0090)	0,16*** (0,014)	0,13*** (0,0095)
Philippin	0,058*** (0,015)	0,054** (0,019)	0,061*** (0,014)
Originaire de l'Amérique latine	0,043** (0,013)	0,073*** (0,015)	0,020 (0,018)
Arabe	0,069*** (0,015)	0,100*** (0,021)	0,035* (0,014)
Asiatique du Sud-Est (p. ex. Vietnamien, Thaïlandais)	0,035 (0,019)	0,015 (0,021)	0,054* (0,021)
Asiatique occidental (p. ex. Iranien, Afghan)	0,14*** (0,023)	0,14*** (0,026)	0,14*** (0,028)
Coréen ou Japonais	0,070** (0,024)	0,084** (0,031)	0,057* (0,023)
Identité multiple ou autre identité	0,042*** (0,0072)	0,041*** (0,0097)	0,043*** (0,0095)
Langue parlée à la maison (anglais uniquement)			
Français	-0,016 (0,011)	-0,028 (0,015)	-0,0055 (0,013)
Autre	-0,0011 (0,0055)	-0,0080 (0,0097)	0,0055 (0,0056)
Plusieurs langues	0,016** (0,0060)	0,016 (0,0095)	0,016* (0,0068)
Génération de l'immigration (3 ^e génération et plus)			
2 ^e génération	0,030*** (0,0077)	0,036*** (0,0091)	0,025** (0,0081)
1 ^{re} génération	-0,0042 (0,0096)	-0,0014 (0,013)	-0,0079 (0,0088)
Variables de limitation d'activité (aucune)			
Vue	0,018**	0,012	0,022**

Indicateurs du recensement	Tous les étudiants	Hommes	Femmes
	(0,0053)	(0,0087)	(0,0075)
Ouïe	-0,014 (0,010)	-0,012 (0,018)	-0,018 (0,012)
Physique	0,036** (0,012)	0,031 (0,020)	0,038** (0,011)
Apprentissage	0,084*** (0,0078)	0,087*** (0,012)	0,079*** (0,0098)
Santé mentale	0,11*** (0,0078)	0,14*** (0,0100)	0,098*** (0,0085)
Autre	0,013 (0,0070)	0,0030 (0,012)	0,020* (0,0096)
Indicateurs du SIEP			
Âge au début des études postsecondaires (18 ans)			
16 à 17 ans	-0,024* (0,010)	-0,039** (0,012)	-0,013 (0,015)
19 ans	0,086*** (0,0081)	0,087*** (0,011)	0,083*** (0,0072)
20 à 24 ans	0,079*** (0,0090)	0,074*** (0,011)	0,083*** (0,0092)
25 à 34 ans	-0,0068 (0,013)	-0,037* (0,016)	0,016 (0,013)
35 à 54 ans	-0,033** (0,012)	-0,064** (0,018)	-0,017 (0,011)
55 ans et plus	0,020 (0,031)	0,023 (0,046)	0,018 (0,037)
Homme/Femme (Femme)			
Homme	0,12*** (0,0045)		
Aide aux étudiants du PCAFE (aucune)			
Obtention d'un financement la première année	0,039*** (0,0039)	0,042*** (0,0058)	0,037*** (0,0042)
Cohorte d'entrée (2011)			
2012	-0,010 (0,0091)	-0,010 (0,0098)	-0,010 (0,010)
2013	-0,020 (0,014)	-0,014 (0,015)	-0,024 (0,015)
2014	-0,018 (0,016)	-0,010 (0,016)	-0,025 (0,017)
Niveau du programme à l'inscription (BA)			
Programme de certificat	0,046 (0,025)	0,039 (0,026)	0,055* (0,026)

Indicateurs du recensement	Tous les étudiants	Hommes	Femmes
Programme de diplôme	0,070** (0,024)	0,076** (0,025)	0,069* (0,026)
Domaine d'études d'entrée (Éducation)			
Arts	0,10** (0,030)	0,12** (0,044)	0,10** (0,030)
Sciences humaines	0,13*** (0,033)	0,18*** (0,043)	0,11** (0,032)
Sciences sociales	0,093** (0,028)	0,14** (0,043)	0,079** (0,027)
Affaires	0,062* (0,025)	0,092* (0,039)	0,054* (0,023)
Sciences	0,083** (0,027)	0,11** (0,042)	0,076** (0,026)
Mathématiques ou informatique	0,17*** (0,029)	0,20*** (0,042)	0,18*** (0,039)
Ingénierie	0,058 (0,030)	0,084 (0,043)	0,084** (0,027)
Agriculture ou ressources	0,038 (0,036)	0,062 (0,050)	0,038 (0,036)
Santé	0,015 (0,028)	0,046 (0,046)	0,0032 (0,025)
Domaines de services	0,069* (0,029)	0,093* (0,044)	0,069* (0,028)
Autres domaines ou domaines multiples	0,12*** (0,026)	0,18*** (0,047)	0,096*** (0,022)
Interception	0,046 (0,025)	0,12** (0,041)	0,061* (0,023)
Observations pondérées	517 000 0,069	239 000 0,050	278 000 0,055
R²	0,069	0,050	0,055

Remarque : Ce tableau présente les résultats pondérés des modèles de probabilité linéaire mesurant l'abandon six ans après le début d'un certificat, d'un diplôme ou d'un programme de premier cycle en Ontario parmi les personnes ayant répondu au questionnaire détaillé du Recensement de 2016. La première colonne montre les résultats pour l'ensemble de l'échantillon, tandis que les colonnes deux et trois montrent les résultats pour les échantillons d'hommes et de femmes seulement. Les variables explicatives incluses dans le modèle sont catégoriques, et le groupe de référence pour chaque variable est entre parenthèses à côté du titre de la variable en caractères gras. Les erreurs types robustes agrégées sont entre parenthèses sous chaque coefficient.
* p < 0,05, ** p < 0,01, *** p < 0,001.

Tableau 2 *Résultats de la régression : Résultats d'abandon des études après six ans, en tenant compte des indicateurs d'aide aux étudiants et du SIEP (abandon = 1)*

Indicateurs d'aide aux étudiants	Indicateurs d'aide aux étudiants	Indicateurs d'aide aux étudiants et du SIEP
Groupe d'évaluation (indépendant)		
Personne à charge, revenu parental élevé	-0,14*** (0,021)	-0,056*** (0,0090)
Personne à charge, revenu parental moyen	-0,077*** (0,015)	-0,017** (0,0057)
Personne à charge, revenu parental faible	-0,024 (0,014)	0,028*** (0,0073)
Personne à charge, revenu parental absent	-0,00036 (0,024)	0,035* (0,017)
Monoparental	-0,027** (0,0093)	0,050*** (0,0090)
Union de fait	-0,12*** (0,015)	-0,054*** (0,011)
Obtention d'une subvention pour un handicap (non)		
Oui	0,075*** (0,0094)	0,050*** (0,0076)
Obtention d'un autre type de subvention (non)		
Oui	0,034*** (0,0088)	0,033*** (0,0079)
Montant total de l'aide (1^{er}-10^e décile)		
	-0,0071** (0,0025)	-0,0020 (0,0020)
Indicateurs du SIEP		
Âge au début des études postsecondaires (18 ans)		
16 à 17 ans		-0,20 (0,0099)
19 ans		0,092*** (0,0066)
20 à 24 ans		0,11*** (0,011)
25 à 34 ans		0,018 (0,015)
35 à 54 ans		-0,015 (0,017)
55 ans et plus		0,062 (0,037)
Homme/Femme (Femme)		
Homme		0,12*** (0,0045)

Indicateurs d'aide aux étudiants	Indicateurs d'aide aux étudiants	Indicateurs d'aide aux étudiants et du SIEP
Statut d'immigrant à l'entrée (citoyen canadien)		
Immigrant admis ou réfugié		-0,021
		(0,011)
Absent		-0,020
		(0,026)
Cohorte d'entrée (2011)		
2012		-0,015
		(0,0088)
2013		-0,027
		(0,015)
2014		-0,022
		(0,016)
Niveau du programme à l'inscription (BA)		
Programme de certificat		0,040
		(0,024)
Programme de diplôme		0,055*
		(0,023)
Domaine d'études d'entrée (Éducation)		
Arts		0,11***
		(0,030)
Sciences humaines		0,15***
		(0,033)
Sciences sociales		0,096**
		(0,029)
Affaires		0,067*
		(0,026)
Sciences		0,090**
		(0,028)
Mathématiques ou informatique		0,16***
		(0,029)
Ingénierie		0,071*
		(0,030)
Agriculture ou ressources		0,022
		(0,034)
Santé		0,010
		(0,030)
Domaines de services		0,079**
		(0,028)
Autres domaines ou domaines multiples		0,077**
		(0,024)

Indicateurs d'aide aux étudiants	Indicateurs d'aide aux étudiants	Indicateurs d'aide aux étudiants et du SIEP
Interception	0,40***	0,15***
	(0,027)	(0,026)
Observations	251 860	251 860
R ²	0,017	0,057

Remarque : Ce tableau présente les résultats des modèles de probabilité linéaire mesurant l'abandon six ans après le début d'un certificat, d'un diplôme ou d'un programme de premier cycle en Ontario parmi les personnes ayant reçu une aide du PCAFE lors de la première année d'étude. Pour les variables catégoriques explicatives, le groupe de référence pour chaque variable est entre parenthèses à côté du titre de la variable en caractères gras. Les erreurs types robustes agrégées sont entre parenthèses sous chaque coefficient. * p < 0,05, ** p < 0,01, *** p < 0,001.

Tableau 3 Résultats de la régression : Logarithme des gains un an après le début des études postsecondaires, en tenant compte de l'achèvement des études, du recensement et des indicateurs du SIEP

Indicateurs d'achèvement	Tous	Diplômés	Personnes n'ayant pas terminé leurs études
État d'avancement à la sixième année (diplômé)			
Personne n'ayant pas terminé ses études	-0,47***		
	(0,040)		
Temps écoulé depuis le début de l'inscription aux études postsecondaires			
	0,093***	0,073***	0,15***
	(0,0097)	(0,012)	(0,0072)
Temps d'achèvement*Temps d'interaction			
	0,047***		
	(0,0075)		
Indicateurs du recensement			
Identité autochtone ou raciale (blanc)			
Premières Nations	-0,17***	-0,15***	-0,22**
	(0,034)	(0,039)	(0,063)
Métis	-0,0072	-0,016	0,0024
	(0,045)	(0,043)	(0,081)
Asiatique du Sud (p. ex. Pakistanais, Sri Lankais)	-0,068***	-0,051**	-0,11**
	(0,015)	(0,018)	(0,036)
Chinois	-0,11**	-0,10*	-0,11*
	(0,038)	(0,038)	(0,046)
Noir	-0,17***	-0,15***	-0,19***
	(0,017)	(0,020)	(0,034)
Philippin	-0,054*	-0,066	-0,037
	(0,026)	(0,034)	(0,034)
Originaire de l'Amérique latine	-0,074*	-0,052	-0,11*
	(0,030)	(0,034)	(0,047)
Arabe	-0,18***	-0,18***	-0,18*

	(0,042)	(0,044)	(0,079)
Asiatique du Sud-Est (p. ex. Vietnamien, Thaïlandais)	-0,077*	-0,059	-0,12
	(0,031)	(0,033)	(0,061)
Asiatique occidental (p. ex. Iranien, Afghan)	-0,15**	-0,20**	-0,079
	(0,047)	(0,061)	(0,099)
Coréen ou Japonais	-0,073	-0,031	-0,16
	(0,044)	(0,043)	(0,081)
Identité multiple ou autre identité	-0,095***	-0,084***	-0,11***
	(0,016)	(0,021)	(0,029)
Langue parlée à la maison (anglais uniquement)			
Français	0,12***	0,13***	0,072
	(0,025)	(0,023)	(0,062)
Autre	-0,064**	-0,070***	-0,040
	(0,022)	(0,020)	(0,045)
Plusieurs langues	-0,044**	-0,041**	-0,060
	(0,013)	(0,012)	(0,032)
Génération de l'immigration (3^e génération et plus)			
2 ^e génération	-0,053***	-0,058***	-0,046
	(0,014)	(0,014)	(0,024)
1 ^{re} génération	-0,054**	-0,062**	-0,030
	(0,017)	(0,019)	(0,029)
Variables fictives de limitation d'activité (aucune)			
Vue	-0,0024	0,0041	-0,014
	(0,013)	(0,017)	(0,032)
Ouïe	0,041	0,029	0,058
	(0,032)	(0,030)	(0,061)
Physique	-0,16***	-0,15***	-0,15*
	(0,024)	(0,033)	(0,061)
Apprentissage	-0,12***	-0,11***	-0,12***
	(0,018)	(0,022)	(0,031)
Santé mentale	-0,15***	-0,097***	-0,23***
	(0,013)	(0,014)	(0,016)
Autre	-0,093***	-0,064**	-0,15***
	(0,021)	(0,022)	(0,039)
Indicateurs du SIEP			
Âge au début des études postsecondaires (18 ans)			
16 à 17 ans	0,0088	0,014	-0,035
	(0,044)	(0,038)	(0,11)
19 ans	-0,045***	-0,063***	0,0063
	(0,012)	(0,013)	(0,019)
20 à 24 ans	-0,0049	-0,030	0,048
	(0,015)	(0,015)	(0,024)
25 à 34 ans	0,14***	0,095***	0,23***

	(0,028)	(0,020)	(0,061)
35 à 54 ans	0,17***	0,11***	0,34***
	(0,028)	(0,024)	(0,057)
55 ans et plus	-0,47*	-0,45*	-0,58
	(0,19)	(0,19)	(0,36)
Homme/Femme (Femme)			
Homme	0,076***	0,060***	0,13***
	(0,011)	(0,0084)	(0,027)
Aide aux étudiants du PCAFE (aucune)			
Obtention d'un financement la première année	-0,044***	-0,031**	-0,082***
	(0,0087)	(0,0093)	(0,017)
Cohorte d'entrée (2011)			
2012	0,022	0,036*	-0,00090
	(0,013)	(0,013)	(0,022)
2013	0,040**	0,070***	-0,042
	(0,013)	(0,014)	(0,023)
2014	0,038*	0,066***	-0,031
	(0,015)	(0,018)	(0,024)
Niveau du programme à l'inscription (BA)			
Programme de certificat	-0,21***	-0,32***	-0,079
	(0,033)	(0,041)	(0,041)
Programme de diplôme	-0,11***	-0,16***	-0,050
	(0,028)	(0,040)	(0,031)
Domaine d'études d'entrée (Ingénierie)			
Éducation	-0,31***	-0,34***	-0,28*
	(0,051)	(0,058)	(0,11)
Arts	-0,48***	-0,56***	-0,30***
	(0,040)	(0,045)	(0,047)
Sciences humaines	-0,44***	-0,53***	-0,26***
	(0,035)	(0,034)	(0,032)
Sciences sociales	-0,34***	-0,38***	-0,23***
	(0,030)	(0,034)	(0,031)
Affaires	-0,19***	-0,22***	-0,12***
	(0,019)	(0,023)	(0,033)
Sciences	-0,35***	-0,42***	-0,14**
	(0,038)	(0,041)	(0,046)
Mathématiques ou informatique	-0,11*	-0,088	-0,13**
	(0,045)	(0,051)	(0,046)
Agriculture ou ressources	-0,28***	-0,33***	-0,15
	(0,041)	(0,041)	(0,087)
Santé	-0,12***	-0,14***	-0,097*
	(0,032)	(0,036)	(0,039)
Domaines de services	-0,22***	-0,31***	-0,042

	(0,023)	(0,027)	(0,024)
Autres domaines ou domaines multiples	-0,16**	-0,24***	0,030
	(0,049)	(0,044)	(0,098)
Interception	10,2***	10,4***	9,59***
	(0,047)	(0,064)	(0,049)
Observations pondérées	243 000	181 000	62 500
R ²	0,14	0,11	0,12

Remarque : Ce tableau présente les résultats pondérés de modèles des moindres carrés ordinaires examinant le logarithme des gains ajusté de la CPE (à l'exclusion de ceux qui ont gagné 0 \$) un an après qu'un étudiant ait abandonné ses études ou obtenu son diplôme d'un programme d'études postsecondaires. Chaque colonne représente un modèle distinct : un modèle d'échantillon complet du Recensement de 2016 (colonne 1), un modèle d'échantillon du Recensement de 2016 pour les diplômés seulement (colonne 2) et un modèle d'échantillon du Recensement de 2016 seulement pour les personnes n'ayant pas terminé leurs études (colonne 3). La majorité des variables explicatives incluses dans le modèle — à l'exception du temps écoulé depuis le début des études postsecondaires — sont catégoriques, et le groupe de référence pour chaque variable est entre parenthèses à côté du titre de la variable en caractères gras. Les erreurs types robustes agrégées sont entre parenthèses sous chaque coefficient. * p < 0,05, ** p < 0,01, *** p < 0,001.

Tableau 4 Résultats de la régression : Résultats de la régression de l'échantillon de l'aide aux étudiants du PCAFE de l'Ontario – logarithme des revenus un an après les études postsecondaires en tenant compte de l'achèvement des études, de l'aide aux étudiants et des indicateurs du SIEP

Indicateurs d'achèvement	Tous	Diplômés	Personnes n'ayant pas terminé leurs études
État d'avancement à la sixième année (diplômé)			
Personne n'ayant pas terminé ses études	-0,52***		
	(0,024)		
Temps écoulé depuis le début de l'inscription aux études postsecondaires			
	0,094***	0,070***	0,16***
	(0,0094)	(0,011)	(0,0072)
Temps d'achèvement*Temps d'interaction			
	0,050***		
	(0,0055)		
Indicateurs d'aide aux étudiants			
Groupe d'évaluation (indépendant)			
Personne à charge, revenu parental élevé	0,0043	0,0043	0,011
	(0,020)	(0,021)	(0,031)
Personne à charge, revenu parental moyen	-0,040*	-0,038*	-0,046
	(0,015)	(0,016)	(0,028)
Personne à charge, revenu parental faible	-0,13***	-0,11***	-0,16***
	(0,015)	(0,016)	(0,024)
Personne à charge, revenu parental absent	-0,16***	-0,11***	-0,23***
	(0,018)	(0,025)	(0,036)
Monoparental	-0,25***	-0,18***	-0,37***
	(0,018)	(0,021)	(0,050)
Union de fait	-0,10***	-0,098***	-0,091**

	(0,022)	(0,026)	(0,032)
Obtention d'une subvention pour un handicap (non)			
Oui	-0,22***	-0,20***	-0,26***
	(0,016)	(0,017)	(0,027)
Obtention d'un autre type de subvention (non)			
	-0,049***	-0,048***	-0,041*
	(0,011)	(0,013)	(0,018)
Montant total de l'aide (1 ^{er} -10 ^e décile)			
	0,00089	0,0029	-0,0050
	(0,0021)	(0,0021)	(0,0029)
Indicateurs du SIEP			
Âge au début des études postsecondaires (18 ans)			
16 à 17 ans	-0,092**	-0,051	-0,23***
	(0,033)	(0,034)	(0,059)
19 ans	-0,039***	-0,047***	-0,014
	(0,0094)	(0,012)	(0,011)
20 à 24 ans	-0,039**	-0,047**	-0,025
	(0,011)	(0,014)	(0,020)
25 à 34 ans	0,063***	0,033	0,11**
	(0,015)	(0,020)	(0,032)
35 à 54 ans	0,062*	0,0015	0,19***
	(0,023)	(0,026)	(0,049)
55 ans et plus	-0,60***	-0,60***	-0,62*
	(0,12)	(0,16)	(0,27)
Homme/Femme (Femme)			
Homme	0,076***	0,058***	0,12***
	(0,011)	(0,0092)	(0,021)
Statut d'immigrant à l'entrée (citoyen canadien)			
Immigrant admis ou réfugié	-0,037*	-0,041*	-0,030
	(0,018)	(0,018)	(0,025)
Absent ou inconnu	0,066	0,053	0,082
	(0,041)	(0,073)	(0,057)
Cohorte d'entrée (2011)			
2012	0,024*	0,047***	-0,010
	(0,011)	(0,011)	(0,014)
2013	0,042***	0,074***	-0,031
	(0,011)	(0,012)	(0,021)
2014	0,057***	0,082***	0,0082
	(0,014)	(0,016)	(0,023)
Niveau du programme à l'inscription (BA)			
Programme de certificat	-0,23***	-0,36***	-0,045
	(0,035)	(0,044)	(0,030)
Programme de diplôme	-0,078*	-0,15***	0,018
	(0,030)	(0,041)	(0,022)

Domaine d'études d'entrée (Ingénierie)			
Éducation	-0,28***	-0,32***	-0,17**
	(0,060)	(0,063)	(0,056)
Arts	-0,48***	-0,55***	-0,32***
	(0,039)	(0,044)	(0,031)
Sciences humaines	-0,44***	-0,54***	-0,25***
	(0,039)	(0,041)	(0,029)
Sciences sociales	-0,32***	-0,37***	-0,23***
	(0,031)	(0,037)	(0,025)
Affaires	-0,19***	-0,21***	-0,15***
	(0,018)	(0,020)	(0,025)
Sciences	-0,40***	-0,48***	-0,19***
	(0,043)	(0,045)	(0,039)
Mathématiques ou informatique	-0,11**	-0,093*	-0,12**
	(0,035)	(0,042)	(0,037)
Agriculture ou ressources	-0,25***	-0,31***	-0,11
	(0,045)	(0,052)	(0,058)
Santé	-0,10**	-0,12**	-0,11**
	(0,032)	(0,035)	(0,034)
Domaines de services	-0,23***	-0,30***	-0,11***
	(0,025)	(0,027)	(0,026)
Autres domaines ou domaines multiples	-0,24***	-0,29***	-0,089
	(0,028)	(0,033)	(0,050)
Interception	10,2***	10,3***	9,48***
	(0,039)	(0,060)	(0,049)
Observations	116 410	83 550	32 860
R²	0,14	0,11	0,11

Remarque : Ce tableau présente les résultats de modèles des moindres carrés ordinaires examinant le logarithme des gains – ajusté de la CPE (à l'exclusion de ceux qui ont gagné 0 \$) un an après qu'un étudiant ait abandonné ses études ou obtenu son diplôme d'un programme d'études postsecondaires. Pour les variables catégoriques explicatives, le groupe de référence pour chaque variable est entre parenthèses à côté du titre de la variable en caractères gras. Les erreurs types robustes agrégées sont entre parenthèses sous chaque coefficient. * p < 0,05, ** p < 0,01, *** p < 0,001.